



## ๑. การจัดการความรู้ของหน่วยงานการทำเรือสตั๊ดหีบฐานทัพเรือสตั๊ดหีบ

### หัวข้อในการจัดการความรู้ (Knowledge Vision)

#### เรื่อง การให้บริการทำเรือเพื่อช่วยเหลือและสนับสนุนการบรรเทาสาธารณภัย

### ๒. ผู้เข้าร่วมกิจกรรม

- |                               |                       |
|-------------------------------|-----------------------|
| ๑. พล.ร.ต.กรัณย์ กลิ่นบัวแก้ว | ( CKO )               |
| ๒. น.อ.นพดล บุญเจริญ          | ( KM Manager )        |
| ๓. น.ต.ไพศาล เพชรขำลี         | ( Facilitator )       |
| ๔. น.ต.ชัยวัฒน์ พรหมพันธุ์    | ( Facilitator )       |
| ๕. ร.ท.ทิวากร แพงแก้ว         | ( Facilitator )       |
| ๖. ร.อ.สมควร บุหงารัตน์       | นายท่า (ผู้ให้ข้อมูล) |

### ๓. หลักการและเหตุผล

การจัดการความรู้เรื่อง “การให้บริการทำเรือเพื่อช่วยเหลือและสนับสนุนการบรรเทาสาธารณภัย” เป็นเรื่องที่ กทส.ฐท.สส. ให้ความสำคัญซึ่งสอดคล้องกับประเด็นยุทธศาสตร์และภารกิจหลักของ ฐท.สส. ประจำปี ๒๕๖๔ คือ “เป็นฐานทัพเรือชั้นนำในภูมิภาคเอเชียตะวันออกเฉียงใต้ด้วยความเป็นเลิศด้านการบริหารจัดการทำเรือ ภายในปี ๒๕๖๘” นำมาแปลงเป็นแนวทางการปฏิบัติให้สอดคล้องกับภารกิจของหน่วยเหนือ และจากพันธกิจ ของ ฐท.สส. ข้อหนึ่งคือ การใช้ศักยภาพและขีดจำกัดความสามารถของฐานทัพ สนับสนุนรัฐบาลในการพัฒนาประเทศ การแก้ไขปัญหา การช่วยเหลือประชาชนและการบรรเทาสาธารณภัย โดยทาง ฐท.สส. ได้ให้หน่วยต่างๆ ใน นขต.ฐท.สส. เตรียมความพร้อมด้านกำลังพล ยุทโธปกรณ์ เครื่องมือ เครื่องทุ่นแรงและอุปกรณ์ต่างๆ ของหน่วย เพื่อใช้สำหรับการช่วยเหลือและสนับสนุนการบรรเทาสาธารณภัย ทั้งนี้ กทส.ฐท.สส. ก็เป็นหน่วยงานหนึ่งที่ทำให้ ความสำเร็จและความพร้อมของกำลังพลและเครื่องมือ เครื่องทุ่นแรงที่จะให้การสนับสนุนช่วยเหลือและสนับสนุน งานบรรเทาสาธารณภัยได้ดีและมีประสิทธิภาพดังนั้น กทส.ฐท.สส. จึงได้ดำเนินตามตามนโยบายของ ฐท.สส. ใน การเตรียมความพร้อมด้านกำลังพล ยุทโธปกรณ์ เครื่องมือและอุปกรณ์ของหน่วย เพื่อใช้สำหรับการช่วยเหลือและ สนับสนุนการบรรเทาสาธารณภัย ทั้งนี้เมื่อมีเหตุการณ์เกิดขึ้นจะได้ให้ความช่วยเหลือได้ทันที

คู่มือการปฏิบัติงานการให้บริการท่าเรือ	เรื่องการให้บริการท่าเรือเพื่อช่วยเหลือและสนับสนุนการบรรเทาสาธารณภัย	
	เอกสารเลขที่	แก้ไขครั้งที่ ฉบับที่
	วันที่บังคับใช้	หน้าที่ ๒ ของ ๓๘ หน้า

#### ๔. วัตถุประสงค์

๔.๑ เพื่อจะได้มีคู่มือใช้เป็นแนวทางในการปฏิบัติงานของหน่วยงานภายในการทำเรือสัทธิบให้เป็นมาตรฐานเดียวกัน

๔.๒ เพื่อสร้างความเข้าใจในการปฏิบัติงานให้แก่บุคลากรที่เกี่ยวข้องให้การสนับสนุนได้ตามหน้าที่รับผิดชอบ การให้บริการครบถ้วนตามที่ทางกองเรือ/เรือ ขอรับการสนับสนุน

๔.๓ เพื่อให้การสนับสนุนเรือออกไปปฏิบัติภารกิจช่วยเหลือบรรเทาสาธารณภัยเป็นไปด้วยความรวดเร็วทันต่อสถานการณ์และเป็นไปตามแผนที่กำหนดไว้เป็นการช่วยลดความสูญเสียที่เกิดขึ้นได้

๔.๔ เพื่อเป็นการสร้างความเชื่อมั่น ความไว้วางใจจากกองเรือ/เรือ ในการให้บริการสนับสนุนการออกเรือไปช่วยเหลือผู้ประสบภัย

๔.๕ เพื่อความภาคภูมิใจของกำลังพลของการท่าเรือสัทธิบที่เป็นส่วนหนึ่งในการช่วยงานบรรเทาสาธารณภัย ดูแลประชาชนในยามเดือดร้อน

#### ๕. เป้าหมาย/ตัวชี้วัด

##### ตัวชี้วัดเชิงปริมาณ

- อัตราการเกิดอุบัติเหตุเรือชนท่าเป็นศูนย์
- อัตราการเกิดอุบัติเหตุกับกำลังพลรับเรือเป็นศูนย์
- อัตราความพึงพอใจของเรือที่ใช้บริการเทียบท่าไม่ต่ำกว่าร้อยละ ๘๐

##### ตัวชี้วัดเชิงคุณภาพ

- เรือที่ขอใช้บริการเทียบท่า ในการช่วยเหลือและสนับสนุนการบรรเทาสาธารณภัย ได้รับบริการด้วยความรวดเร็ว ครบถ้วน และปลอดภัย

- ชีตความสามารถในการให้บริการท่าเรือได้รับการยอมรับจากหน่วยงานใน ทร. และ หน่วยงานนอก ทร. รวมทั้งในระดับนานาชาติ

#### ๖. วิธีการ/รูปแบบการจัดการความรู้

- Dialog
- Success Story Telling (SST)
- The World Café
- Flow Chart

คู่มือการปฏิบัติงานการให้บริการทำเรือ	เรื่อง การให้บริการทำเรือเพื่อช่วยเหลือและสนับสนุนการบรรเทาสาธารณภัย	
	เอกสารเลขที่	แก้ไขครั้งที่ ฉบับที่
	วันที่บังคับใช้	หน้าที่ ๓ ของ ๓๘หน้า


๗. กระบวนการให้บริการทำเรือเพื่อช่วยเหลือและสนับสนุนการบรรเทาสาธารณภัย

ลำดับ	ขั้นตอน	รายละเอียด	ข้อกำหนดและตัวชี้วัดสำคัญ (กฎ ระเบียบข้อบังคับ)		ผู้รับผิดชอบ
			ระยะเวลา	ข้อกำหนด	
๑.		<ul style="list-style-type: none"> <li>- หน่วยเรือ/เรือ ออกโทรเลขเพื่อขอรับการสนับสนุนมายังท่าเรือ โดยให้ รฐท.สส. และ กทส.รฐท.สส. เป็นผู้รับผิดชอบ และ ทำเรือของ กทส.๑ เป็นผู้รับทราบ</li> <li>- ในกรณีเร่งด่วนประสานทางวิทยุสื่อสาร, โทรศัพท์ หรือ ช่องทางอื่นๆ ที่สะดวก รวดเร็ว</li> </ul>	๒ ชม.	<ul style="list-style-type: none"> <li>- ระบบข่าวราชनावี</li> <li>- วิทยุสื่อสาร-</li> <li>- โทรศัพท์ภายใน ทร.</li> <li>- ช่องทางอื่น ๆ</li> </ul>	-หน่วยเรือ/เรือที่ขอรับการสนับสนุน
๒.		<ul style="list-style-type: none"> <li>- ศูนย์บริการเรือแจ้งภารกิจให้ หน่วย รฐท.สส. และ กทส.รฐท.สส. ทราบ</li> <li>- ตรวจสอบ พิจารณา ค่าขอรับการสนับสนุน เสนอผู้บังคับบัญชา ลงนามแล้วแจ้งหน่วยเรือ/เรือ ทราบ (กรณีเร่งด่วนแจ้งทางช่องทางอื่นๆ ที่สะดวก)</li> <li>- ติดต่อประสานกับหน่วยที่เกี่ยวข้อง แจ้งภารกิจให้ทราบ</li> <li>- ประสานกับหน่วยงานอื่นๆ ตามที่หน่วยเรือ/เรือ ร้องขอเพื่อขอความช่วยเหลือ รับการสนับสนุนในกรณีที่หน่วยงานของท่าเรือ ไม่สามารถให้การสนับสนุนตามที่ทางกองเรือ/เรือ ร้องขอมาได้</li> </ul>	๑ ชม.	<ul style="list-style-type: none"> <li>-ระบบข่าวราชनावี</li> <li>- กรณี เร่งด่วน ให้บริการได้ทันที</li> <li>- นทร.๔๕</li> <li>- อจย.๒๔๕๐</li> <li>- คำสั่งการจัดตั้ง ศูนย์บริการเรือ</li> </ul>	<ul style="list-style-type: none"> <li>-หัวหน้าศูนย์บริการเรือ</li> <li>- หัวหน้าแผนกท่า</li> <li>- นายท่า</li> <li>- นายทหารติดต่อประจำท่าเรือ</li> </ul>

คู่มือการปฏิบัติงานการให้บริการท่าเรือ	เรื่อง การให้บริการท่าเรือเพื่อช่วยเหลือและสนับสนุนการบรรเทาสาธารณภัย	
	เอกสารเลขที่	แก้ไขครั้งที่ ฉบับที่
	วันที่บังคับใช้	หน้าที่ ๔ ของ ๓๘ หน้า

ลำดับ	ขั้นตอน	รายละเอียดงาน	ข้อกำหนดและตัวชี้วัดสำคัญ (กฎ ระเบียบข้อบังคับ)		ผู้รับผิดชอบ
			ระยะเวลา	ข้อกำหนด	
๓.		<u>การเตรียมความพร้อมของท่าเรือ</u> - ศูนย์บริการเรือของแต่ละท่าเรือ เป็นศูนย์กลางในการติดต่อประสานงาน เพื่อช่วยเหลือและสนับสนุนการบรรเทาสาธารณภัย	๒ ชม.	- ตามคำสั่ง การจัดตั้งศูนย์บริการเรือ ให้เจ้าหน้าที่ที่เกี่ยวข้องทุกฝ่ายมาพร้อมอยู่ที่ตั้งหน่วยเพื่อเตรียมพร้อมกำลังพล ยุทโธปกรณ์เครื่องมือ เครื่องทุนแรง - นทร.๔๕	-หัวหน้าศูนย์บริการเรือ - หัวหน้าแผนกท่า - นายท่า - เจ้าหน้าที่ ที่ทางหน่วยเรือ/เรือ ร้องขอ
		<u>ก่อนการปฏิบัติภารกิจ</u> - ประชุมชี้แจง วางแผนมอบหมายงาน - วางแผน อำนวยความสะดวก เส้นทางจราจร - จัดเตรียมท่าเทียบเรือ และสิ่งอำนวยความสะดวกประจำท่าเทียบเรือ - ทดลองการสื่อสารกับหน่วยเรือ/เรือ และกับหน่วยที่เกี่ยวข้อง - จัดชุดเตรียมพร้อมของแต่ละท่าเรือ - เรียกแถวตรวจสอบความพร้อมของกำลังพล เครื่องมือ ยุทโธปกรณ์			
		<u>การปฏิบัติภารกิจ</u> - ติดต่อทุกหน่วยที่เกี่ยวข้องตามที่กองเรือ/เรือร้องขอ เพื่อทราบความพร้อมของแต่ละหน่วย	๑ ชม.		-นตต.ของท่าเรือ - นายท่า - หน.ทจม.๑, หน.ททป.๑,हन.ทลท.๑

คู่มือการปฏิบัติงานการให้บริการท่าเรือ	เรื่อง การให้บริการท่าเรือเพื่อช่วยเหลือและสนับสนุนการบรรเทาสาธารณภัย	
	เอกสารเลขที่	แก้ไขครั้งที่ ฉบับที่
	วันที่บังคับใช้	หน้าที่ ๕ ของ ๓๘ หน้า

ลำดับ	ขั้นตอน	รายละเอียดงาน	ข้อกำหนดและตัวชี้วัดสำคัญ (กฎ ระเบียบข้อบังคับ)		ผู้รับผิดชอบ
			ระยะเวลา	ข้อกำหนด	
		<ul style="list-style-type: none"> <li>- ติดต่อกับทางหน่วยเรือ/เรือเพื่อขอทราบความตั้งใจ และกำหนดเวลาที่แน่นอนในการปฏิบัติภารกิจ</li> <li>- ชุดเตรียมพร้อมให้การสนับสนุนเป็นกรณีเร่งด่วน</li> <li>- การปฏิบัติงานให้เป็นไปตามแผนที่เตรียมไว้ ด้วยความรวดเร็ว ถูกต้อง และปลอดภัย</li> <li>- เมื่อเสร็จภารกิจ หัวหน้าชุด/นายท่า รายงานสถานะภาพให้ผู้ควบคุมการปฏิบัติและหน่วยงาน กทส.๑ ทราบ</li> <li><u>หลังการปฏิบัติภารกิจ</u></li> <li>- แกวตรวจยอดกำลังพล</li> <li>- ตรวจสอบยุทโธปกรณ์ สิ่งอำนวยความสะดวกต่างๆ</li> <li>- ชี้แจงผลการปฏิบัติ ปัญหาอุปสรรคข้อขัดข้อง แนวทางแก้ไข เพื่อเป็นการพัฒนาการทำงานให้ดียิ่งขึ้น</li> <li>- ผู้ควบคุมการปฏิบัติรายงานเสร็จสิ้นภารกิจ และขอเคลื่อนกำลังกลับที่ตั้งหน่วยปกติ</li> <li>- เมื่อกลับที่ตั้งปกติของแต่ละหน่วย รายงานเลิกภารกิจ เก็บยุทโธปกรณ์ เครื่องมือและอุปกรณ์</li> <li>- กำลังพล พักผ่อน</li> </ul>	๑ ชม.		<ul style="list-style-type: none"> <li>- ทน.ชุดควบคุมของแต่ละหน่วย</li> <li>- นายท่า</li> <li>- ทน.ทจม.๑,</li> <li>ทน.ททป.๑,ทน.ทลท.๑</li> </ul>

คู่มือการปฏิบัติงานการให้บริการท่าเรือ	เรื่อง การให้บริการท่าเรือเพื่อช่วยเหลือและสนับสนุนการบรรเทาสาธารณภัย	
	เอกสารเลขที่	แก้ไขครั้งที่ ฉบับที่
	วันที่บังคับใช้	หน้าที่ ๖ ของ ๓๘ หน้า

ลำดับ	ขั้นตอน	รายละเอียดงาน	ข้อกำหนดและตัวชี้วัดสำคัญ (กฎ ระเบียบข้อบังคับ)		ผู้รับผิดชอบ
			ระยะเวลา	ข้อกำหนด	
๔.		- รายงานและสรุปผล การปฏิบัติให้ผู้บังคับบัญชาตามลำดับชั้นเพื่อรับทราบ	๑ ชม.	- รายงานด้วยเอกสารหรือวาจา	- หน.ชุดควบคุมของแต่ละหน่วย - นายท่า - หน.ทจม.๑, หน.ททป.๑, หน.ทลท.๑
๕.		- สิ้นสุดภารกิจเลิกภารกิจ			
รวมเวลาปฏิบัติงาน			๘ ชม.		

คู่มือการปฏิบัติงานการให้บริการท่าเรือ	เรื่อง การให้บริการท่าเรือเพื่อช่วยเหลือและสนับสนุนการบรรเทาสาธารณภัย	
	เอกสารเลขที่	แก้ไขครั้งที่ ฉบับที่
	วันที่บังคับใช้	หน้าที่ ๗ ของ ๓๘ หน้า

### ขอบเขตการให้บริการท่าเรือเพื่อสนับสนุนช่วยเหลือและบรรเทาสาธารณภัย

- เริ่มเมื่อกองเรือ/เรือ ที่ต้องการจะขอรับการสนับสนุนจากท่าเรือ จะต้องแจ้งภารกิจและความประสงค์ว่าจะให้ทางท่าเรือช่วยเหลืองานในส่วนใดบ้างต้องการขอรับการสนับสนุนสิ่งอำนวยความสะดวกของท่าเรือ โดยทางท่าเรือจะเป็นผู้ประสาน ดำเนินการจัดหา อำนวยความสะดวกให้กับทางหน่วยเรืออย่างเต็มความสามารถ

#### ๑. หน่วยเรือ/เรือ

๑.๑ แจ้งคำขอรับการสนับสนุน ทางระบบข่าวราชนาวี จากกองเรือ/เรือ ถึงท่าเรือที่ต้องการขอรับการสนับสนุนแจ้งหน่วยรฐ.สส. กทส.รฐ.สส. และ นขต.รฐ.สส. ที่เกี่ยวข้อง

๑.๒ ในกรณีที่เร่งด่วน สามารถติดต่อประสานขอรับการสนับสนุนทางวิทยุสื่อสาร และโทรศัพท์ภายใน ทร. หรือช่องทางอื่น ๆ ที่สะดวก รวดเร็ว

#### ๒. ท่าเรือ(ศูนย์บริการเรือ)

๒.๑ เมื่อได้รับคำขอแล้ว ตรวจสอบว่าทางกองเรือ/เรือต้องการใช้บริการสิ่งใดบ้าง สามารถให้การสนับสนุนสิ่งใดได้หรือไม่ได้ นายท่า/นายทหารติดต่อประจำศูนย์บริการเรือ ประสานกับหน่วยต่างๆ ที่เกี่ยวข้อง แจ้งภารกิจให้แต่ละหน่วยทราบเพื่อเตรียมความพร้อม เมื่อแต่ละหน่วยพร้อมแล้วให้แจ้งกลับมาที่ศูนย์บริการเรือ ทางศูนย์บริการเรือดำเนินการแจ้งตอบให้ กองเรือ/เรือ รับทราบ ทางระบบข่าวราชนาวี หรือติดต่อแจ้งทางโทรศัพท์ ภายใน ทร.หรือช่องทางอื่น ๆ

๒.๒ จัดเตรียมท่าเรือ เจ้าหน้าที่บริการเรือเรือลากจูง ชุดเตรียมพร้อม กำลังพล ยุทโธปกรณ์ สิ่งอำนวยความสะดวกประจำท่าเรือ ให้การสนับสนุนตามคำขอโดยมี หัวหน้าศูนย์บริการเรือ(หัวหน้าท่าแต่ละท่า) เป็นผู้ควบคุมการปฏิบัติ, หัวหน้าแผนกท่า เป็นผู้ประสานงาน และ นายท่า/นายทหารติดต่อประจำท่าเรือ เป็นผู้ติดต่อกับกองเรือ/เรือ ที่ขอรับการสนับสนุน

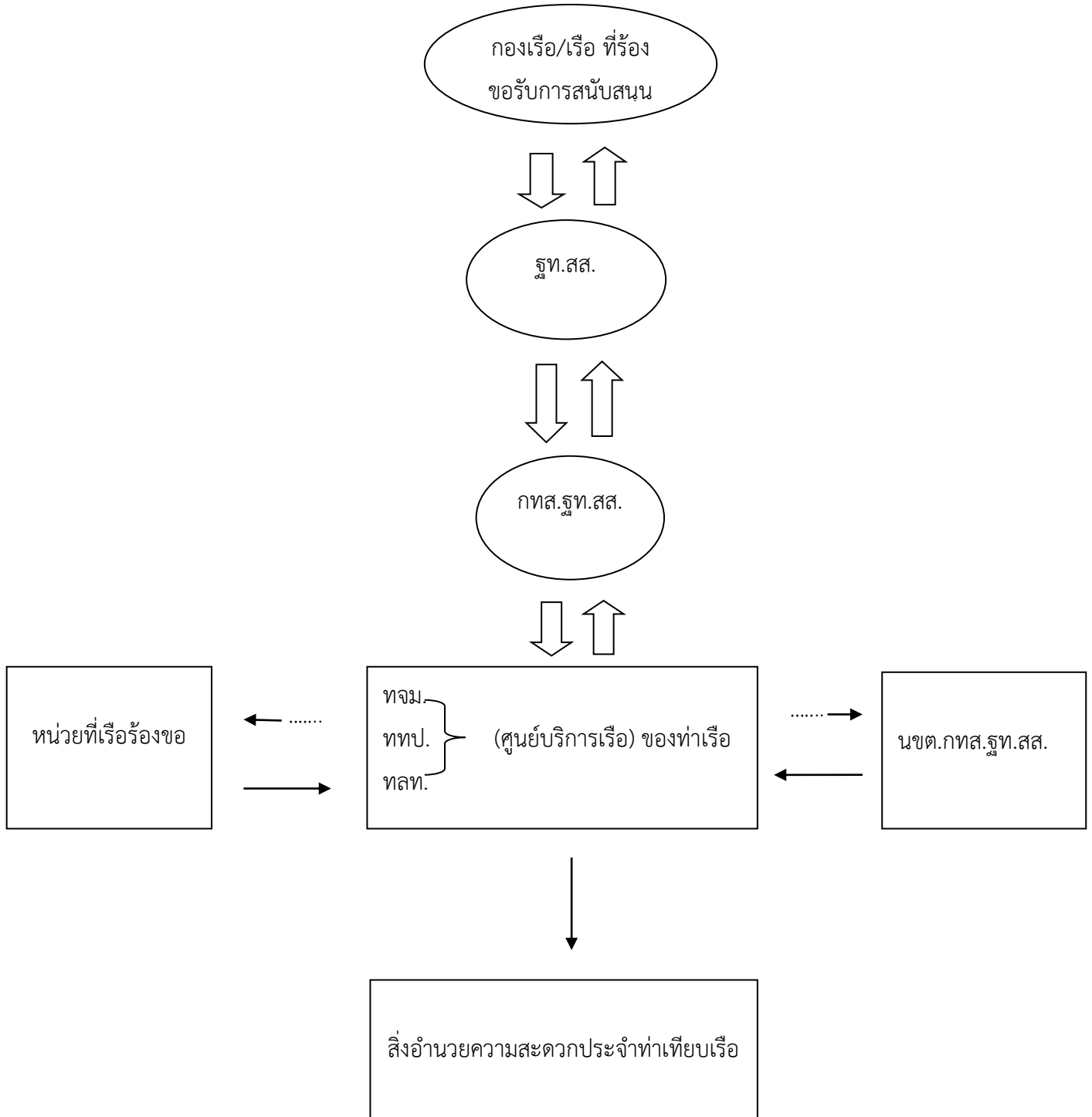
๒.๓ เมื่อทางเรือพร้อมไปปฏิบัติภารกิจ ทางศูนย์บริการเรือแจ้งให้เจ้าหน้าที่ที่เกี่ยวข้องออกไปสนับสนุนตามหน้าที่รับผิดชอบ ด้วยความรวดเร็ว ตามแผนการที่ได้เตรียมไว้ เมื่อเสร็จภารกิจแล้วรายงานให้หน่วยเหนือทราบ

#### ๓. การประสานงานการปฏิบัติเพื่อสนับสนุนช่วยเหลือและบรรเทาสาธารณภัย

- ทางท่าเรือ จะมอบหมายให้ศูนย์บริการเรือของแต่ละท่าเรือ เป็นศูนย์กลางติดต่อประสานงานกับทางกองเรือ/เรือ และกับส่วนต่างๆที่เกี่ยวข้อง ซึ่งภายในศูนย์ฯ จะมีนายทหารควบคุมการปฏิบัติและเจ้าหน้าที่ในส่วนอื่นๆ ที่พร้อมให้การสนับสนุน สำหรับการติดต่อใช้วิทยุสื่อสารย่าน VHFช่อง ๑๓ ความถี่ ๑๕๖.๖๕๐ MHz(ใช้เรียก ทจม.๖ และ ททป.๖) ช่อง ๖๗ ความถี่ ๑๕๖.๗๕๐MHz (ใช้เรียก ทลท.๖) โทรศัพท์ภายใน ทร. ตลอด ๒๔ ชั่วโมง และโทรศัพท์มือถือ(เป็นช่องทางเพิ่มเติม)หรือช่องทางอื่นๆ ที่สามารถติดต่อกันได้สะดวก รวดเร็ว

คู่มือการปฏิบัติงานการให้บริการท่าเรือ	เรื่อง การให้บริการท่าเรือเพื่อช่วยเหลือและสนับสนุนการบรรเทาสาธารณภัย		
	เอกสารเลขที่	แก้ไขครั้งที่	ฉบับที่
	วันที่บังคับใช้	หน้าที่ ๘ ของ ๓๘ หน้า	

**แผนผังขั้นตอนการให้บริการท่าเรือ**





คู่มือการปฏิบัติงานการให้บริการท่าเรือ	เรื่อง การให้บริการท่าเรือเพื่อช่วยเหลือและสนับสนุนการบรรเทาสาธารณภัย		
	เอกสารเลขที่	แก้ไขครั้งที่	ฉบับที่
	วันที่บังคับใช้	หน้าที่ ๙ ของ ๓๘ หน้า	

### ความรับผิดชอบ

ท่าเรือ (ศูนย์บริการเรือ) มีหน้าที่ดำเนินการเกี่ยวกับการให้บริการการเข้า และออกจากท่าเทียบ การเทียบเรือ การจอดเรือ รวมทั้งการให้บริการแก่เรือที่มาใช้บริการท่าเรือของ กทส.รฐท.สส.

### คำจำกัดความ

๑. ท่าเรือ หมายถึง ท่าเรือจุกเสม็ด ท่าเรือทุ่งโปรง และท่าเรือแหลมเทียน
๒. ศูนย์บริการเรือ หมายถึง ศูนย์บริการเรือท่าเรือจุกเสม็ด ศูนย์บริการเรือท่าเรือทุ่งโปรง ศูนย์บริการเรือท่าเรือแหลมเทียน กทส.รฐท.สส.
๓. หัวหน้าท่า หมายถึง หัวหน้าท่าเรือจุกเสม็ด หัวหน้าท่าเรือทุ่งโปรง หัวหน้าท่าเรือแหลมเทียน
๔. หัวหน้าศูนย์บริการเรือ หมายถึง หัวหน้าท่าเรือจุกเสม็ด หัวหน้าท่าเรือทุ่งโปรง หัวหน้าท่าเรือแหลมเทียน ตามคำสั่ง กทส.รฐท.สส. เรื่อง การจัดตั้งศูนย์บริการเรือ ซึ่งมีหน้าที่ควบคุมการปฏิบัติงานของศูนย์บริการเรือให้เป็นไปด้วยความเรียบร้อย
๕. นายท่า/นายทหารติดต่อ หมายถึง ผู้ทำหน้าที่ติดต่อประสานงานการปฏิบัติระหว่างศูนย์บริการเรือกับเรือที่ร้องขอรับเข้าเทียบตลอดจนการประสานการขอรับการสนับสนุนจากหน่วยต่าง ๆ ใน กทส.รฐท.สส. และควบคุม กำกับการปฏิบัติงานของเจ้าหน้าที่บริการเรือ ในการรับเรือและปล่อยเรือ
๖. เจ้าหน้าที่บริการเรือ หมายถึง เจ้าหน้าที่ที่มีหน้าที่รับ - ปล่อยเรือ ดูแลรักษาความสะอาดท่าเทียบเรือ
๗. เรือลากจูง หมายถึง เรือที่ใช้เครื่องยนต์ขับเคลื่อน มีกำลังแรงม้าสูงเมื่อเทียบกับเรือขนาดเดียวกัน กินน้ำลึกและมีอุปกรณ์สำหรับพวงจูง ใช้ในการลากจูงหรือดันเรือขนาดใหญ่เข้าและออกจากเทียบหรือกลับลำได้ในพื้นที่จำกัด อีกทั้งยังสามารถช่วยในการดับเพลิงและกู้ภัย
๘. ระบบสาธารณูปโภค หมายถึง สิ่งอำนวยความสะดวกต่างๆ เช่น ไฟฟ้า ประปา โทรศัพท์ และอื่นๆ
๙. ยานพาหนะและเครื่องทุ่นแรง หมายถึง อุปกรณ์ทุกรายการที่ตั้งอยู่บนล้อสายพานลูกกลิ้งหรือผสมกันอย่างน้อยอย่างหนึ่ง ทั้งอาจไม่ต้องมีกำลังในตัวเอง(ยกเว้นเครื่องบิน) เช่น รถปั้นจั่น รถบรรทุก เป็นต้น

คู่มือการปฏิบัติงานการให้บริการท่าเรือ	เรื่อง การให้บริการท่าเรือเพื่อช่วยเหลือและสนับสนุนการบรรเทาสาธารณภัย	
	เอกสารเลขที่	แก้ไขครั้งที่ ฉบับที่
	วันที่บังคับใช้	หน้าที่ ๑๐ ของ ๓๘ หน้า

## ขั้นตอนการให้บริการท่าเรือเพื่อสนับสนุนช่วยเหลือและบรรเทาสาธารณภัย

### ๑. หน่วยเรือ/เรือ ส่งคำขอรับการสนับสนุนเร่งด่วน

๑.๑ หน่วยเรือ/เรือ ออกโทรเลขเพื่อขอรับการสนับสนุนมายังท่าเรือ โดย รฐท.สส. เป็นผู้รับผิดชอบปฏิบัติ และ ท่าเรือของ กทส.รฐท.สส. เป็นผู้รับทราบ

๑.๒ ในกรณีเร่งด่วนสามารถแจ้งประสานทางวิทยุสื่อสารหรือโทรศัพท์ภายใน ทร.

### ๒. ศูนย์บริการเรือของท่าเรือ แจ้งหน่วย กทส.ฯ และประสานการปฏิบัติกับหน่วยต่างๆ ตามที่เรือร้องขอ ดังนี้

๒.๑ ศูนย์บริการเรือแจ้งภารกิจให้หน่วย รฐท.สส.(ผ่าน ศปรภ.) และ กทส.รฐท.สส. ทราบ

๒.๒ ลงเลขรับข่าวโทรเลข ตรวจสอบคำขอรับการสนับสนุน เสนอใบตอบรับคำขอ ให้หัวหน้าท่าเรือลงนาม แล้วแจ้งเรือ/หน่วยเรือทราบ โดยแจ้งตอบรับคำขอก่อนเรือทางระบบข่าวราชนาวี หรือในกรณีเร่งด่วนสามารถแจ้งทางโทรศัพท์ภายใน ทร. ได้ทันที

๒.๓ ติดต่อประสานกับหน่วยที่เกี่ยวข้องตามที่หน่วยเรือ/เรือ ร้องขอ แจ้งภารกิจให้ทราบ (จนท.รับ - ปล่อยเรือ, เรือลากจูง, จนท.ไฟฟ้า ประปา โทรศัพท์ และส่วนอื่นๆ ที่เกี่ยวข้อง)

๒.๔ ประสานกับหน่วยงานอื่นๆ ตามที่หน่วยเรือ/เรือ ร้องขอ เพื่อขอความช่วยเหลือ รับการสนับสนุนในกรณีที่หน่วยงานของท่าเรือ ไม่สามารถให้การสนับสนุนตามที่ทางหน่วยเรือ/เรือ ร้องขอมาได้

### ๓. ท่าเรือให้การสนับสนุนตามที่หน่วยเรือ/เรือร้องขอมีขั้นตอนการปฏิบัติดังนี้

#### การเตรียมความพร้อมของท่าเรือ

- ศูนย์บริการเรือของแต่ละท่าเรือ เป็นศูนย์กลางในการติดต่อประสานงานในการให้การสนับสนุนช่วยเหลือและบรรเทาสาธารณภัย

#### ก่อนการปฏิบัติภารกิจ

๑. ประชุมชี้แจง วางแผน มอบหมายงาน

๒. วางแผน อำนวยความสะดวก จัดเส้นทางจราจร

๓. จัดเตรียมท่าเทียบเรือและสิ่งอำนวยความสะดวกประจำท่าเทียบเรือ

๔. ทดลองการสื่อสารกับหน่วยเรือ/เรือและกับหน่วยที่เกี่ยวข้อง

๕. จัดชุดเตรียมพร้อมของแต่ละท่าเรือ

๖. เรียกแถวตรวจสอบความพร้อมของกำลังพล ยุทโธปกรณ์เครื่องมือ เครื่องทุ่นแรง

คู่มือการปฏิบัติงานการให้บริการท่าเรือ	เรื่อง การให้บริการท่าเรือเพื่อช่วยเหลือและสนับสนุนการบรรเทาสาธารณภัย		
	เอกสารเลขที่	แก้ไขครั้งที่	ฉบับที่
	วันที่บังคับใช้	หน้าที่ ๑๑ ของ ๓๘ หน้า	

**เจ้าหน้าที่ท่าเรือแต่ละหน่วยที่ต้องให้การสนับสนุนงานบรรเทาสาธารณภัย มีดังนี้**

๑. หน่วยสื่อสารและบันทึก มีหน้าที่ติดต่อสื่อสารภายในศูนย์บริการเรือและกับเรือที่อยู่ในเขตท่า การรับ - ส่งเอกสาร บันทึกการเข้าเทียบและออกจากเทียบ บันทึกสถานภาพการใช้ท่า และบันทึกสถานภาพ สิ่งอำนวยความสะดวก จัดเจ้าหน้าที่มาสนับสนุนประกอบด้วย

๑.๑ เจ้าหน้าที่สื่อสาร ติดต่อบริการเรือและกับเรือที่อยู่ในเขตท่า

๑.๒ เจ้าหน้าที่บันทึก รับ - ส่งเอกสาร บันทึกปูมฝ่ายบก การเข้าและออกจากเทียบท่า บันทึก สถานภาพสิ่งอำนวยความสะดวก ระบบไฟฟ้า ประปา โทรศัพท์

๒. หน่วยบริการรับ - ปลอ่ยเรือ จากหมวดบริการเรือ มีหน้าที่ รับ - ปลอ่ยเรือ ดูแลรักษาความสะอาด ประกอบด้วยเจ้าหน้าที่ส่วนต่างๆ คือ

๒.๑ เจ้าหน้าที่รับ - ปลดเชือก มีหน้าที่รับ - ปลดเชือกให้กับเรือในการเข้าเทียบหรือออกจากเทียบ จัดเตรียมเจ้าหน้าที่ให้มีเพียงพอ อย่างน้อย ๘ - ๑๐ นาย ถ้ากำลังพลไม่เพียงพอสามารถขอกำลังพลจาก รปภ.ฐท.สส. ที่มาสมทบมาช่วยได้

๒.๒ เจ้าหน้าที่ รปภ. และอำนวยความสะดวก มีหน้าที่ดูแลรักษาความปลอดภัย อำนวยความสะดวก อย่างน้อยมีกำลังพล ๖ นาย หรือตามความเหมาะสมของภารกิจที่ได้รับมา

๒.๓ เรือลากจูง มีหน้าที่สนับสนุนงานเรือในการดึง - ดันเรือใหญ่เพื่อเข้าเทียบหรือออกจากเทียบ จัดเตรียมเจ้าหน้าที่ให้มีเพียงพอ อย่างน้อย ๘ - ๑๐ นาย

๓. หน่วยบริการสาธารณูปโภค มีหน้าที่ให้บริการติดต่อระบบไฟฟ้า และจ่ายน้ำประปา ให้แก่เรือที่ จอดเทียบท่า ตลอดจนติดตั้งโทรศัพท์ให้แก่เรือที่ร้องขอ ดูแลเสนอแนะการซ่อมทำในระบบดังกล่าว

๓.๑ ชุด ๑ (สภ.๑) บริการไฟฟ้า จากหน่วย กบก.๑ มีหน้าที่จัดเจ้าหน้าที่มาดูแล อำนวยความสะดวก ในการปลด - ต่อสายไฟฟ้าบกให้กับเรือ ให้เป็นไปด้วยความเรียบร้อยและปลอดภัย

๓.๒ ชุด ๒ (สภ.๒) บริการประปาจากหน่วย กบก.๑ มีหน้าที่จัดเจ้าหน้าที่เปิด-ปิด ประตูลื่นน้ำที่ท่อ ทางส่งบนบก และทางจ่ายบนท่า เมื่อทางเรือใหญ่รับน้ำเสร็จเรียบร้อยแล้ว ตรวจสอบสภาพและความเรียบร้อยของ ระบบจ่ายน้ำให้มีสภาพสมบูรณ์พร้อมใช้ราชการตลอดเวลา

๓.๓ ชุด ๓ (สภ.๓) บริการโทรศัพท์จากหน่วยสื่อสารกทส.๑ มีหน้าที่ จัดเจ้าหน้าที่มาดูแล อำนวย ความสะดวก ในการปลด - ต่อสายโทรศัพท์ ให้เป็นไปด้วยความเรียบร้อยและปลอดภัย

๔. หน่วยบริการขนส่ง หน่วยบริการขนส่ง มีหน้าที่ให้บริการเก็บขยะ ยกขนและลำเลียง ขนส่งภายใน เขตท่าเรือ

๔.๑ ชุด ๑ (ขส.๑) บริการเก็บขยะมีหน้าที่จัดเก็บ ขนขยะไปทิ้งในจุดที่กำหนดไว้ มีรถเก็บขยะ พร้อมเจ้าหน้าที่ จากแผนกบรรทุกและขนถ่าย เป็นผู้ดูแลรับผิดชอบการจัดเก็บ

๔.๒ ชุด ๒ (ขส.๒) บริการยกขน (รถยกมีงา)มีหน้าที่ยกขนสิ่งอุปกรณ์ต่างๆ ทางแผนกบรรทุกและขนถ่าย สามารถให้การสนับสนุนเจ้าหน้าที่พร้อมรถปั้นจั่น(รถเครน) หรือรถยกหน้ามีงาสำหรับยกบันไดเรือ หรือ ยกขนสิ่งอื่น ๆ

๔.๓ ชุด ๓ (ขส.๓) บริการขนส่งลำเลียง (รถบรรทุก)มีหน้าที่บรรทุกสิ่งของต่างๆ ไปส่งยังจุดหมาย และให้บริการอื่นๆ ในกรณีที่มีการร้องขอสามารถให้การสนับสนุนได้

- ประเภทรถบรรทุก, รถพยาบาล จากหน่วย กบก.๑
- ประเภทรถดับเพลิง จากหมวดดับเพลิง, รถน้ำ จากหน่วย กบก.๑

คู่มือการปฏิบัติงานการให้บริการท่าเรือ	เรื่อง การให้บริการท่าเรือเพื่อช่วยเหลือและสนับสนุนการบรรเทาสาธารณภัย	
	เอกสารเลขที่	แก้ไขครั้งที่ ฉบับที่
	วันที่บังคับใช้	หน้าที่ ๑๒ ของ ๓๘ หน้า

๕. หน่วยงานทหารติดต่อ มีหน้าที่ติดต่อประสานงานการปฏิบัติ ระหว่างศูนย์บริการเรือกับเรือที่ร้องขอเข้าเทียบ - ออกจากเทียบและกับเรือที่จอดเทียบท่า ตลอดจนประสานขอรับการสนับสนุนจากหน่วยต่าง ๆ ใน กทส.รฐท.สส. จัดนายทหารติดต่อ ๑ นาย

หลังการปฏิบัติภารกิจ

ยิ่งขึ้น

๑. แกวตรวจยอดกำลังพล
๒. ตรวจสอบยุทธโศปกรณ์ สิ่งอำนวยความสะดวกต่างๆ
๓. ชี้แจงผลการปฏิบัติ ปัญหาอุปสรรคข้อขัดข้อง แนวทางแก้ไข เพื่อเป็นการพัฒนาการทำงานให้ดีขึ้น

๔. ผู้ควบคุมการปฏิบัติรายงานเสร็จสิ้นภารกิจ และขอเคลื่อนกำลังกลับที่ตั้งหน่วยปกติ
๕. เมื่อกลับที่ตั้งปกติของแต่ละหน่วย รายงานเลิกภารกิจ เก็บยุทธโศปกรณ์ เครื่องมือและอุปกรณ์
๖. กำลังพล พักผ่อน

๔. รายงานผลการปฏิบัติ สรุปผลการปฏิบัติและรายงานให้ผู้บังคับบัญชาตามลำดับชั้นรับทราบ

๕. สิ้นสุดภารกิจ เลิกภารกิจ

๘. Key Success Factor (ปัจจัยที่ทำให้ประสบความสำเร็จ)

ในการปฏิบัติงานให้บริการท่าเรือเพื่อช่วยเหลือและสนับสนุนการบรรเทาสาธารณภัย จะประสบความสำเร็จได้ผลดี จะต้องได้รับการสนับสนุนจากสิ่งดังต่อไปนี้

๑. การได้รับการชี้แนะและสนับสนุนจากผู้บริหารระดับสูงของหน่วย
๒. การได้รับความร่วมมือร่วมใจจากบุคลากร ของ กทส.รฐท.สส. ในการปฏิบัติงาน ช่วยกันพัฒนาระบบงานให้ดียิ่งขึ้น
๓. การได้รับสนับสนุนงบประมาณ ทรัพยากร และเครื่องมือเครื่องใช้ นำมาใช้งานให้บริการเรือเพื่อยกระดับการบริการท่าเรือให้ได้มาตรฐาน สามารถให้บริการได้ครบถ้วน
๔. การนำเทคโนโลยีสมัยใหม่ มาใช้ในการบริหารงานในกิจการของท่าเรือ เช่น ระบบ E - PORT ระบบ VTMS จะช่วยให้งานบริการท่าเรือมีความสะดวก รวดเร็ว และประหยัดค่าใช้จ่าย

๙. นวัตกรรมหรือสิ่งที่ได้จากการจัดการความรู้

- คู่มือ
- แผ่นพับ
- โปสเตอร์
- โปรแกรมหรือระบบต่าง ๆ
- มีการเผยแพร่ความรู้ทางช่องทางต่าง ๆ นำการจัดการความรู้ของหน่วยขึ้นหน้าWebsite ของ

หน่วยงานเพื่อเป็นการเผยแพร่ให้หน่วยต่างๆ ทราบแนวทางการปฏิบัติงาน

คู่มือการปฏิบัติงานการให้บริการท่าเรือ	เรื่อง การให้บริการท่าเรือเพื่อช่วยเหลือและสนับสนุนการบรรเทาสาธารณภัย	
	เอกสารเลขที่	แก้ไขครั้งที่ ฉบับที่
	วันที่บังคับใช้	หน้าที่ ๑๓ ของ ๓๘ หน้า

## ๑๐. ผลจากการดำเนินการทำกิจกรรม KM

ในการดำเนินการทำกิจกรรม KM เรื่องการให้บริการท่าเรือเพื่อช่วยเหลือและสนับสนุนการบรรเทาสาธารณภัย ได้ผลจากการดำเนินการต่อไปนี้

๑. มีมาตรฐานการปฏิบัติงานการให้บริการท่าเรือเพื่อสนับสนุนและช่วยเหลือการบรรเทาสาธารณภัยเป็นมาตรฐานเดียวกัน

๒. มีการสร้างและถ่ายทอดองค์ความรู้แก่กำลังพลในหน่วยให้สามารถปฏิบัติงานในหน้าที่ได้ถูกต้องตามหน้าที่และขั้นตอน เพิ่มความเชี่ยวชาญ มุ่งสู่ความเป็นมืออาชีพ

๓. ทำให้การสนับสนุนเรือออกไปปฏิบัติภารกิจช่วยเหลือบรรเทาสาธารณภัยได้ทันต่อสถานการณ์ ลดความสูญเสียจากอุบัติเหตุที่เกิดขึ้น สร้างความเชื่อมั่นของประชาชนที่มีต่อกองทัพเรือ

## ๑๑. After Action Review (AAR)

๑. ท่านคิดว่าท่านบรรลุในเรื่องใดบ้าง

ได้นำการปฏิบัติที่ผ่านมาเป็นแนวทาง ในการแก้ไขปัญหาข้อขัดข้อง โดยระดมความคิดแบ่งปันประสบการณ์ในการทำงาน มีการสร้างและถ่ายทอดองค์ความรู้แก่กำลังพลในหน่วยทุกระดับ ให้มีความรู้ ความเข้าใจงานในหน้าที่ที่รับผิดชอบ ทำให้การบริการท่าเรือเพื่อช่วยเหลือ และสนับสนุนการบรรเทาสาธารณภัยมีข้อผิดพลาดลดน้อยลงกว่าการปฏิบัติงานครั้งก่อน เป็นการสร้างความเชื่อมั่นและความพึงพอใจจากผู้รับบริการ

๒. ท่านคิดว่าเรื่องใดที่ไม่บรรลุ

บุคลากรในหน่วยงานบางคนยังไม่เข้าใจหัวข้อการจัดการความรู้ (Knowledge Vision) ไม่สนใจต่อการเรียนรู้ ไม่ปรับเปลี่ยนวิธีการทำงาน ไม่กล้าแสดงความคิดเห็น ไม่ให้ความร่วมมือในการแก้ปัญหา ยังคงให้ข้อมูลไม่ตรงตามข้อเท็จจริงทั้งหมด จึงเห็นควรให้สร้างแรงกระตุ้น และมุ่งเน้นแนวทางการแลกเปลี่ยนเรียนรู้จากหน่วยงาน เพื่อให้ทุกคนได้เปลี่ยนแนวคิดและวิธีทำงานที่คุ้นชิน เพิ่มระดับการทำงานให้มีประสิทธิภาพมากยิ่งขึ้น

๓. ท่านต้องการให้ปรับขั้นตอนใดบ้างในกระบวนการแลกเปลี่ยนเรียนรู้

กิจกรรมการแลกเปลี่ยนเรียนรู้ของหน่วยงานจะประสบความสำเร็จได้นั้น จะต้องได้รับความร่วมมือจากบุคลากรในหน่วย การชี้แนะและสนับสนุนจากผู้บริหาร รวมถึงคำแนะนำจากผู้เชี่ยวชาญ

๔. ท่านสามารถนำไปปรับปรุงพัฒนาได้อย่างไร

หน่วยงานสามารถนำการจัดการกิจกรรมการจัดการความรู้ในครั้งนี้ มาใช้ในการทำงานได้จริงและลดความผิดพลาดที่อาจเกิดขึ้น ส่งผลให้งานบริการท่าเรือมีการพัฒนาไปในทางที่ดีขึ้น มีมาตรฐานการปฏิบัติงานเดียวกัน

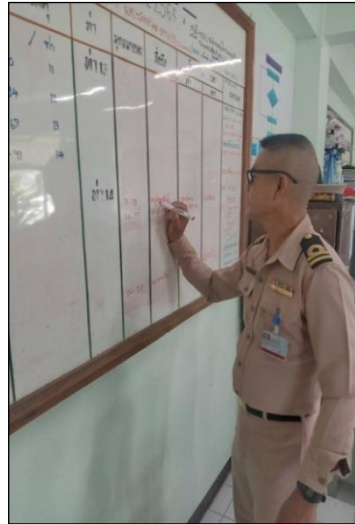
คู่มือการปฏิบัติงานการให้บริการท่าเรือ	เรื่อง การให้บริการท่าเรือเพื่อช่วยเหลือและสนับสนุนการบรรเทาสาธารณภัย	
	เอกสารเลขที่	แก้ไขครั้งที่ ฉบับที่
	วันที่บังคับใช้	หน้าที่ ๑๔ ของ ๓๘ หน้า

๑๒. ภาพประกอบการทำกิจกรรม





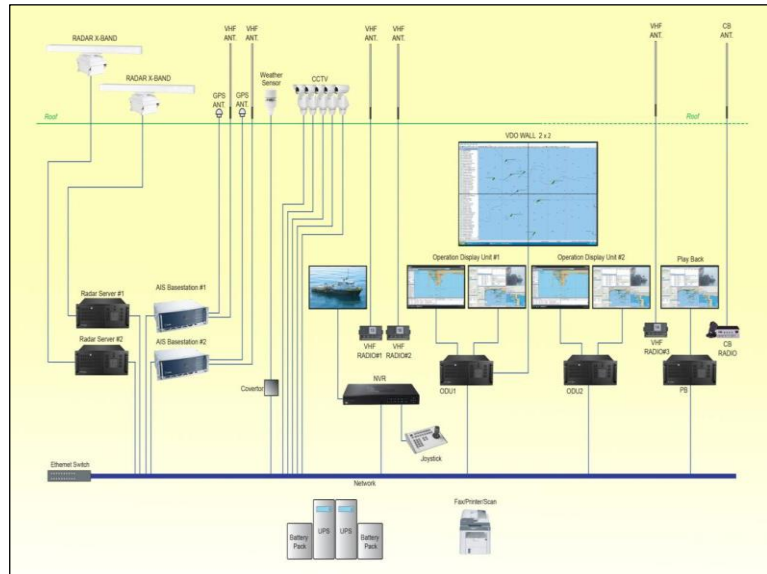
เจ้าหน้าที่ติดต่อสื่อสาร



เจ้าหน้าที่บันทึก



จนท.ศูนย์บริการเรือ



### การปฏิบัติงานของเจ้าหน้าที่ประจำศูนย์ควบคุมเรือจุกเสม็ด(VTS)

## สิ่งอำนวยความสะดวกของท่าเรือ



เรือลากจูง



รถยกมีเครน(รถเขี่ย)



รถปั้นจั่นลอยาง (รถเครน)



รถเก็บขยะขอเกี่ยว



รถดับเพลิง



รถสุขา



รถพยาบาล



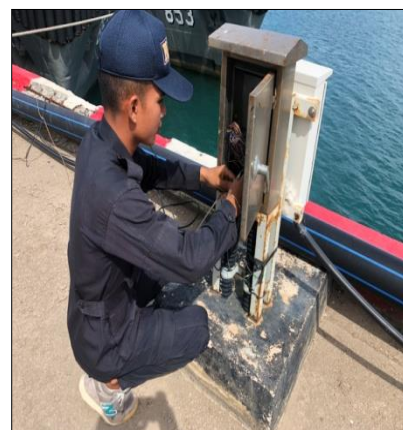
## การให้บริการสาธารณูปโภค



ไฟฟ้า



ประปา



โทรศัพท์

## ตัวอย่างคำขออกรื้อ/จอดเรือ ขอรับการสนับสนุนสิ่งอำนวยความสะดวกของท่าเรือ ทางระบบข้าราชการวิ

**แบบรายงานความพร้อมของกำลังพล ยุทโธปกรณ์ เครื่องมือ และอุปกรณ์**  
**หน่วยกทส.ฐท.สส.**

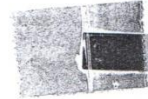
ลำดับที่	รายการกำลังพล/ยุทโธปกรณ์/เครื่องมือ/อุปกรณ์	สถานะความพร้อม		จำนวน	หมายเหตุ
		พร้อมใช้	ชำรุด		
	<b>กำลังพล</b>				
	กำลังพล กทส.๑ (ททป.๑ ๖ ทจม.๑ ๑๐ มว.ยานพาหนะ๑ ๒)	๑๘	-	๑๘	ขาดแคลนกำลังพล
	<b>ยานพาหนะ</b>				
๑.	<b>ประเภทรถบรรทุก</b> (พร้อมใช้ ๑๑ คัน)				
	รถยนต์บรรทุก ขนาดใหญ่ (ททป.กทส.๑)	๔	๒	๖	
	รถยนต์บรรทุก ขนาดกลาง (ททป.กทส.๑)	-	๑	๑	ชำรุด ๑
	รถยนต์บรรทุก ขนาดเล็ก(ททป.กทส.๑ มว.ยานพาหนะ๑ ๑)	๒	-	๒	
	รถหัวลากขานต่ำพร้อมหางลากพื้นเรียบ (ทจม.กทส.๑)	๔	-	๔	
	รถสุขาเคลื่อนที่ (ทจม.กทส.๑)	๑	-	๑	
๒.	<b>ประเภทรถดับเพลิง</b> (พร้อมใช้ ๕ รถบรรทุกน้ำ ๒)				
	รถดับเพลิง (ทจม.กทส.๑ ๕ททป.กทส.๑ )	๕	๑	๖	ซ่อมทำ๑ คัน
	รถบรรทุกน้ำ ขนาด ๖,๐๐๐ ลิตร (มว.ยานพาหนะ๑ )	๒	-	๒	
๓.	<b>ประเภทเครื่องจักรกล</b> (พร้อมใช้ ๒๑ คัน)				
	รถลากจูง (หัวลาก) (ททป.กทส.๑)	๑	-	๑	อยู่ที่ ทจม.กทส.๑
	รถกึ่งพ่วงขานต่ำ (ททป.กทส.๑)	๑	-	๑	อยู่ที่ ทจม.กทส.๑
	รถฟาร์มแทรกเตอร์ (ททป.กทส.๑)	๒	๑	๓	
	รถกึ่งพ่วง (เทลเลอร์) (ททป.กทส.๑)	-	๑	๑	ชำรุด ๑
	รถปั้นจั่นล้อยาง ขนาด ๗๕ ตัน (ททป.กทส.๑)	๑	-	๑	อยู่ที่ ทจม.กทส.๑
	รถปั้นจั่นล้อยาง ขนาด ๓๕ ตัน (ททป.กทส.๑)	๑	-	๑	อยู่ที่ ททป.กทส.๑
	รถปั้นจั่นล้อยาง ขนาด ๘.๕ ตัน (ททป.กทส.๑)	๑	-	๑	อยู่ที่ ททท.กทส.๑
	รถยกหน้ามีงา ขนาด ๒ ตัน (ททป.กทส.๑)	๒	๒	๔	
	รถยกหน้ามีงา ขนาด ๓ ตัน (ททป.กทส.๑)	๒	๗	๙	
	รถยกหน้ามีงาไฟฟ้า ขนาด ๒ ตัน (ททป.กทส.๑)	-	๒	๒	ชำรุด ๒
	รถยกหน้ามีงาไฟฟ้า ขนาด ๑.๕ ตัน (ททป.กทส.๑)	-	๔	๔	ชำรุด ๔
	รถปั้นจั่น ขนาด ๘๐ ตัน (ทจม.กทส.๑)	๑	-	๑	
	รถปั้นจั่นล้อยาง ขนาด ๗๕ ตัน (ทจม.กทส.๑)	-	๑	๑	ชำรุด ๑
	รถปั้นจั่นล้อยาง ขนาด ๖๐ ตัน (ทจม.กทส.๑)	-	๑	๑	ชำรุด ๑
	รถปั้นจั่นล้อยาง ขนาด ๓๕ ตัน (ทจม.กทส.๑)	๑	-	๑	
	รถยกหน้ามีงา ขนาด ๒๕ ตัน (ทจม.กทส.๑)	๑	-	๑	
	รถยกหน้ามีงา ขนาด ๑๐ ตัน (ทจม.กทส.๑)	๑	-	๑	

แบบรายงานความพร้อมของกำลังพล ยุทโธปกรณ์ เครื่องมือ และอุปกรณ์  
หน่วยกทส.ฐท.สส.

ลำดับที่	รายการกำลังพล/ยุทโธปกรณ์/เครื่องมือ/อุปกรณ์	สถานะความพร้อม		จำนวน	หมายเหตุ
		พร้อมใช้	ชำรุด		
	รถยกหน้ามีงา ขนาด ๔ ตัน (ทจม.กทส.๖)	๒	-	๒	
	รถยกหน้ามีงา ขนาด ๓ ตัน (ทจม.กทส.๖)	๓	-	๓	
	รถกระเช้าไฟฟ้า (มว.ยานพาหนะ๖ กบก.กทส.๖)	๑	-	๑	
	รถขุดตักดินตะขาบ (มว.ยานพาหนะ๖ กบก.กทส.๖)	๑	-	๑	

แบบรายงานความพร้อมของกำลังพล ยุทโธปกรณ์ เครื่องมือ และอุปกรณ์ ของ กทส.ฐท.สส.  
ตามแผนบรรเทาสาธารณภัย (นบภ.ฐท.สส.) ประจำปี ๒๕๖๕

ลำดับที่	รายการ	จำนวน	หน่วย	หมายเหตุ
๑.	<u>ยานพาหนะ</u> ประเภทรถยนต์บรรทุก(พร้อมพลขับ) รถยนต์บรรทุกขนาดใหญ่(ขนาด ๒.๕ ตัน) รถยนต์บรรทุกขนาดเล็ก(ขนาด ๑ ตัน) รถหัวลากพร้อมกิ่งพวง รถสุขาเคลื่อนที่ รถพยาบาล	๒ ๑ ๒ ๑ ๑	คัน คัน คัน คัน คัน	พร้อมใช้ พร้อมใช้ พร้อมใช้ พร้อมใช้ พร้อมใช้
๒.	<u>ประเภทรถดับเพลิง(พร้อมพลขับ)</u> รถดับเพลิง รถบรรทุกน้ำ ขนาด ๖,๐๐๐ ลิตร	๑ ๑	คัน คัน	พร้อมใช้ พร้อมใช้
๓.	<u>ประเภทเครื่องจักรกล (พร้อมพลขับ)</u> รถปั้นจั่นล้อยาง ขนาด ๗๕ ตัน รถปั้นจั่นล้อยาง ขนาด ๓๕ ตัน รถกระเช้าไฟฟ้า รถฟาร์มแทรกเตอร์ รถขุด/ตักดินตะขาบ	๑ ๑ ๑ ๑ ๑	คัน คัน คัน คัน คัน	พร้อมใช้ พร้อมใช้ พร้อมใช้ พร้อมใช้ พร้อมใช้



คำสั่งการทำเรือสปีดหีบ ฐานทัพเรือสัตหีบ  
ที่ ๕๖ /๒๕๖๕  
เรื่อง การจัดตั้งศูนย์บริการเรือ ทำเรือจุกเสม็ด

เพื่อให้การบริหารงาน ทำเรือจุกเสม็ด การทำเรือสปีดหีบ ฐานทัพเรือสัตหีบ เป็นไปอย่างมีประสิทธิภาพ จึงให้ปฏิบัติดังนี้

๑. จัดตั้งศูนย์บริการเรือ เรียกว่า " ศูนย์บริการเรือ ทำเรือจุกเสม็ด " (สปร.ทอม.) ที่กองบังคับการ ทำเรือจุกเสม็ด การทำเรือสปีดหีบ ฐานทัพเรือสัตหีบ
๒. ศูนย์บริการเรือทำเรือจุกเสม็ด เป็นหน่วยเฉพาะกิจ ขึ้นการบังคับบัญชาตรงต่อ ทำเรือจุกเสม็ด การทำเรือสปีดหีบ ฐานทัพเรือสัตหีบ มีหัวหน้าศูนย์บริการเรือ เป็นผู้บังคับบัญชา ขึ้นตรงต่อหัวหน้าทำเรือจุกเสม็ด การทำเรือสปีดหีบ ฐานทัพเรือสัตหีบ มีภารกิจและการจัดหน่วย ตามผนวก ท้ายคำสั่งนี้
๓. ให้หน่วยต่าง ๆ ในการทำเรือสปีดหีบ ฐานทัพเรือสัตหีบ ให้การสนับสนุน ตามที่ศูนย์บริการเรือ ทำเรือจุกเสม็ด ร้องขอ
๔. ให้หัวหน้าทำเรือจุกเสม็ด การทำเรือสปีดหีบ ฐานทัพเรือสัตหีบ ถือปฏิบัติให้เป็นไปตามคำสั่งนี้ ทั้งนี้ ตั้งแต่บัดนี้เป็นต้นไป

สั่ง ณ วันที่ ๒๔ กรกฎาคม ๒๕๖๕

พลเรือตรี

(สุชาติ เลิศล้ำ)

รักษาราชการ ผู้อำนวยการ การทำเรือสปีดหีบ ฐานทัพเรือสัตหีบ

ส่วนนายกองสอง

๑.หญิง ๑๖๕

(นงนุช วิวัฒน์ประภา)

ประจำแผนก กท. และ ฮก.ภกท.ฐ.๑๑

๖๒, ๖๑, ๓๕

ผนวก

ภารกิจและการจัดศูนย์บริการเรือท่าเรือจุกเสม็ด

(สปร.ทจม.)

๑. ภารกิจ มีหน้าที่ดำเนินการเกี่ยวกับการให้บริการ การเข้า และออกจากท่าเทียบ การเทียบเรือ การจอดเรือ การบริการแก่เรือที่เทียบท่า ท่าเรือจุกเสม็ด การท่าเรือสัตหีบ มีหัวหน้าศูนย์บริการเรือ เป็นผู้บังคับบัญชารับผิดชอบ

๒. การจัด ศูนย์บริการเรือท่าเรือจุกเสม็ด ประกอบด้วย หน่วยต่าง ๆ ดังต่อไปนี้

๒.๑ หน่วยสื่อสารและบันทึก มีหน้าที่ติดต่อสื่อสารภายในศูนย์บริการเรือและกับเรือ ที่อยู่ในเขตท่า, การรับ - ส่งเอกสาร, บันทึกการเข้าเทียบ และออกจากเทียบ, บันทึกสถานภาพการใช้ท่า และบันทึกสถานภาพสิ่งอำนวยความสะดวก บริเวณท่าเรือจุกเสม็ด มีหน.หน่วยสื่อสาร และบันทึกเป็นผู้บังคับบัญชารับผิดชอบ

จนท.สื่อสาร ติดต่อสื่อสารภายในศูนย์บริการเรือและกับเรือที่อยู่ในเขตท่า

จนท.บันทึก รับ - ส่งเอกสาร บันทึกบูมฝ่ายบก การเข้าและออกจากเทียบท่า บันทึกสถานภาพสิ่งอำนวยความสะดวก ระบบไฟฟ้า ประปา และโทรศัพท์

๒.๒ หน่วยบริการรับ - ปลอ่ยเรือ มีหน้าที่รับ - ปลอ่ยเรือ ดูแลรักษาความสะดวก ท่าเทียบเรือ มีหน.หน่วยบริการ รับ - ปลอ่ยเรือ เป็นผู้บังคับบัญชารับผิดชอบ

ชุดบริการเรือที่ ๑ (รป.๑) รับผิดชอบบริเวณท่า ๓๑

ชุดบริการเรือที่ ๒ (รป.๒) รับผิดชอบบริเวณท่า ๓๒

๒.๓ หน่วยบริการสาธารณูปโภค มีหน้าที่ให้บริการติดต่อ ระบบไฟฟ้า และจ่ายน้ำประปา ให้แก่เรือที่จอดเทียบท่าเรือจุกเสม็ด ตลอดจนการติดตั้งโทรศัพท์ให้แก่เรือที่จอดเทียบท่าตามที่ร้องขอ และดูแลเสนอแนะการซ่อมทำในระบบดังกล่าว มีหน.หน่วยบริการสาธารณูปโภค เป็นผู้บังคับบัญชารับผิดชอบ

ชุดบริการสาธารณูปโภค ๑ (สภ.๑) บริการไฟฟ้า

ชุดบริการสาธารณูปโภค ๒ (สภ.๒) บริการประปา

ชุดบริการสาธารณูปโภค ๓ (สภ.๓) บริการโทรศัพท์

๒.๔ หน่วยบริการขนส่ง มีหน้าที่ให้บริการเก็บขยะ, บริการยกขน และบริการลำเลียง ขนส่งภายในเขตท่าเรือจุกเสม็ด มีหน.หน่วยบริการขนส่ง เป็นผู้บังคับบัญชารับผิดชอบ

ชุดขนส่ง ๑ (ขส.๑) บริการเก็บขยะ

ชุดขนส่ง ๒ (ขส.๒) บริการยกขน

ชุดขนส่ง ๓ (ขส.๓) บริการขนส่งลำเลียง

/๒.๕ หน่วยนายทหาร ...

๒.๕ หน่วยนายทหารติดต่อกับ มีหน้าที่ติดต่อประสานงาน การปฏิบัติ ระหว่างศูนย์บริการเรือ กับเรือที่ร้องขอเข้าเทียบท่าและกับเรือที่เทียบท่า ที่ท่าเรือจุกเสม็ด ตลอดจนการประสานการขอรับการสนับสนุน จากหน่วยต่าง ๆ ใน กทส.ฐท.สส.มี หน.ศูนย์บริการเรือ เป็นผู้บังคับบัญชารับผิดชอบ

นายทหารติดต่อกับ ๑ (นตต.๑) รับผิดชอบ ท่าเรือ ๓๑

นายทหารติดต่อกับ ๒ (นตต.๒) รับผิดชอบ ท่าเรือ ๓๒

๓. อัตรากำลังพล ศูนย์บริการเรือท่าเรือจุกเสม็ด มี กำลังพล ดังนี้

๓.๑ หน.ศูนย์บริการเรือ (หน.ทจม.กทส.๑) น.อ.๑

๓.๒ หน.สื่อสารและบันทึก (หน.ท่า ทจม.กทส.ฐท.สส.) น.ท.๑

๓.๒.๑ จนท.สื่อสาร (จนท.บริการเรือ หมวดบริการเรือแผนกท่า ทจม.กทส.ฐท.สส.) พันจ่า/จ่า ๑-๒

๓.๒.๒ จนท.บันทึก (จนท.บริการเรือ หมวดบริการเรือ แผนกท่า ทจม.กทส.ฐท.สส.) พันจ่า/จ่า ๑-๒

๓.๓ หน.หน่วยบริการรับ - ปลอ่ยเรือ (ประจำแผนกท่า ทจม.กทส.ฐท.สส.) อัตราร.อ./น.ต. ๑

๓.๓.๑ ชุดบริการเรือที่ ๑ (รป.๑) (ประจำหมวดบริการเรือ) พันจ่าทำการ - ร.อ. ๑

(จนท.บริการเรือ) พันจ่า/จ่า ๑ - ๒

(พลทหาร) ๘ - ๑๐

๓.๓.๒ ชุดบริการเรือที่ ๒ (รป.๒) (ประจำหมวดบริการเรือ) พันจ่าทำการ - ร.อ. ๑

(จนท.บริการเรือ) พันจ่า/จ่า ๑ - ๒

(พลทหาร) ๘ - ๑๐

๓.๔ หน.หน่วยบริการสาธารณูปโภค ร.ต. - ร.อ. ๑

๓.๔.๑ ชุดบริการสาธารณูปโภค ๑ (สภ.๑) พันจ่า/จ่า ๑

๓.๔.๒ ชุดบริการสาธารณูปโภค ๒ (สภ.๒) พันจ่า/จ่า ๑

๓.๔.๓ ชุดบริการสาธารณูปโภค ๓ (สภ.๓) จนท.สื่อสาร สส.กทส.ฐท.สส. พันจ่า/จ่า ๑/ลูกจ้าง ๑

๓.๕ หน.หน่วยบริการขนส่ง (หน.บรรทุกและขนถ่าย ทจม.กทส.ฐท.สส.) ร.อ./น.ต. ๑

ชุดขนส่ง ๑ (ขส.๑) พันจ่า/จ่า ๑, พลทหาร ๒

ชุดขนส่ง ๒ (ขส.๒) พันจ่า/จ่า ๑, พลทหาร ๒

ชุดขนส่ง ๓ (ขส.๓) พันจ่า/จ่า ๑, พลทหาร ๑

๓.๖ หน.หน่วยนายทหารติดต่อกับ (หน.ศูนย์บริการเรือ) น.อ.๑

นตต.๑ (หน.ท่า ทจม.กทส.ฐท.สส.) น.ท.๑

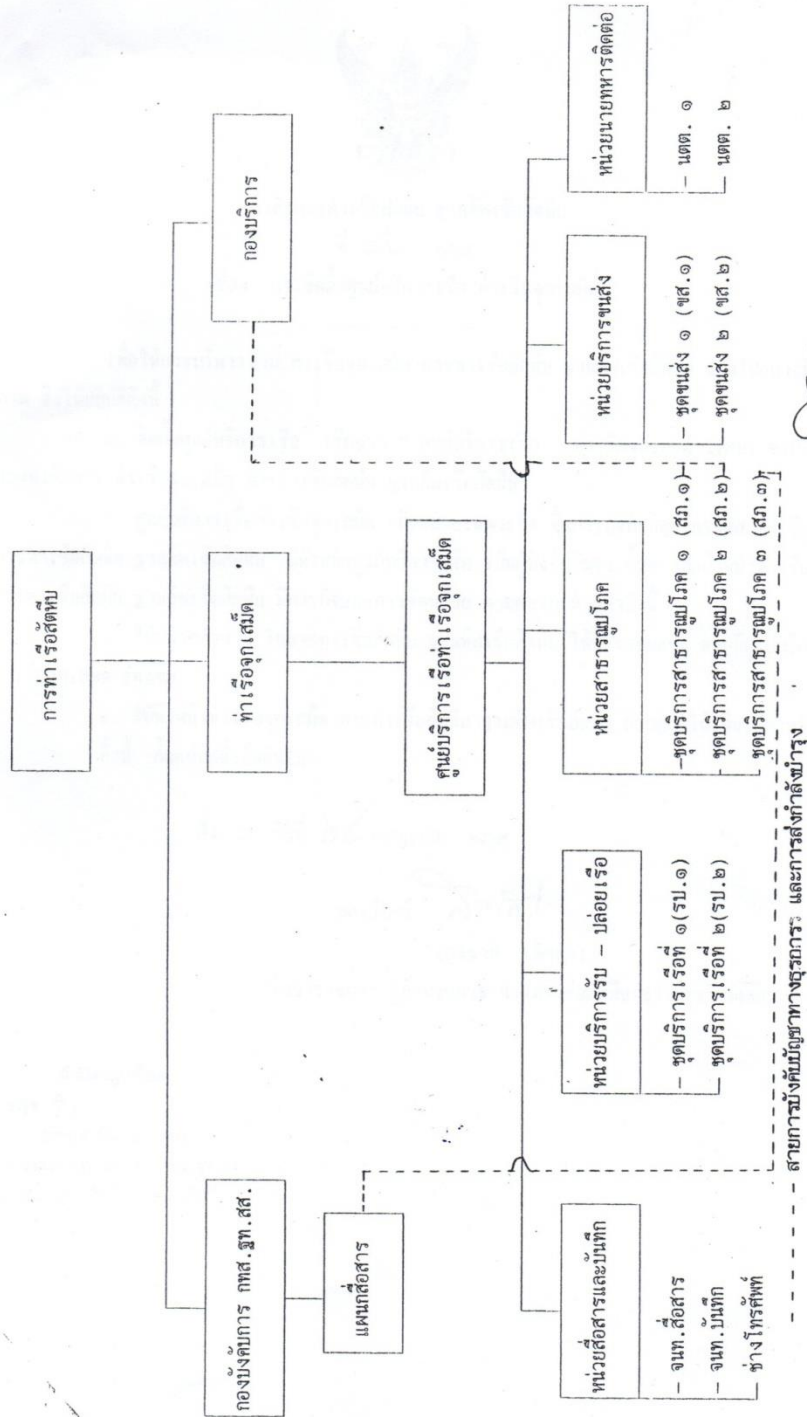
นตต.๒ (หน.หมวดบริการเรือ) น.ต.๑

พลเรือตรี

(สุชาติ เลิศล้ำ)

รักษาราชการ ผู้อำนวยการ การท่าเรือสัตหีบ ฐานทัพเรือสัตหีบ

ผังแสดงสายการบังคับบัญชา



พลเรือตรี *[Signature]*  
(สุชาติ เลิศล้ำ)

รักษาการ ผู้อำนวยการ การทำเรือ่สัตหีบ ฐานทัพเรือสัตหีบ



คำสั่งการทำเรือสปีดฮีบ ฐานทัพเรือสปีดฮีบ

ที่ ๔ / ๒๕๓๘

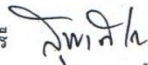
เรื่อง การจัดตั้งศูนย์บริการเรือ ทำเรือแหลมเทียน

เพื่อให้การบริหารงาน ของ ทำเรือแหลมเทียน เป็นไปอย่างมีประสิทธิภาพ จึงให้ปฏิบัติดังนี้

๑. จัดตั้งศูนย์บริการเรือ เรียกว่า "ศูนย์บริการเรือทำเรือแหลมเทียน" (ศปร.ทลท.) ที่ กองบังคับการ ทำเรือแหลมเทียน การทำเรือสปีดฮีบ ฐานทัพเรือสปีดฮีบ
๒. ศูนย์บริการเรือ ทำเรือแหลมเทียน เป็นหน่วยขึ้นตรง ทำเรือแหลมเทียน การทำเรือสปีดฮีบ ฐานทัพเรือสปีดฮีบ มีหัวหน้าศูนย์บริการเรือ เป็นผู้บังคับบัญชาขึ้นตรงต่อ หัวหน้าทำเรือแหลมเทียน การทำเรือสปีดฮีบ ฐานทัพเรือสปีดฮีบ มีภารกิจและการจัดหน่วย ตามแผนกท้ายคำสั่งนี้
๓. ให้หน่วยต่าง ๆ ใน การทำเรือสปีดฮีบ ฐานทัพเรือสปีดฮีบ ให้การสนับสนุนตามที่ศูนย์บริการเรือ ทำเรือแหลมเทียน ร้องขอ
๔. ให้ หัวหน้าทำเรือแหลมเทียน การทำเรือสปีดฮีบ ฐานทัพเรือสปีดฮีบ ถือปฏิบัติตามคำสั่งนี้ต่อไป ตั้งแต่วันนี้เป็นต้นไป

สั่ง ณ วันที่ ๑๑ มกราคม ๒๕๓๘

พลเรือตรี



(สุขชาติ เลิศล้ำ)

ประจำกองบัญชาการ กองทัพเรือ และ

รักษาราชการ ผู้อำนวยการ การทำเรือสปีดฮีบ ฐานทัพเรือสปีดฮีบ

ผนวก

ภารกิจและการจัดหน่วยศูนย์บริการเรือ

ศูนย์บริการเรือ ท่าเรือแหลมเทียน (ศบร.ทลท.)

๑. ภารกิจ มีหน้าที่ดำเนินการเกี่ยวกับการเข้าและออกจากท่าเทียบ การเทียบเรือ การจอดเรือ ตลอดจนการบริการแก่เรือที่ ท่าเรือแหลมเทียน มี หน.ศูนย์บริการเรือ เป็นผู้บังคับบัญชารับผิดชอบ

๒. การจัด ประกอบด้วยหน่วยต่าง ๆ ดังนี้

๒.๑ หน่วยบริการ รับ - ปลอยเรือ มีหน้าที่ให้บริการเรือ ในการรับปลอยเรือ และดูแลรักษาความสะอาด บริเวณท่าเทียบเรือ มี หน.หน่วยบริการรับปลอยเรือ เป็นผู้บังคับบัญชารับผิดชอบ

ชุด รบ.๑๑ รับผิดชอบ บริเวณท่า ๑๑ (ท่าเรือรูปตัวแอล)

ชุด รบ.๑๒ รับผิดชอบ บริเวณท่า ๑๒ (เขื่อนเทียบเรือ ๓๕๐ เมตร)

ชุด รบ.๑๓ รับผิดชอบ บริเวณท่า ๑๓ (เขื่อนเทียบเรือ ๕๕๐ เมตร)

ชุด รบ.๑๔ รับผิดชอบ บริเวณท่า ๑๔ (เขื่อนเทียบเรือ ๗๐๐ เมตร)

๒.๒ หน่วยบริการสาธารณูปโภค มีหน้าที่ให้บริการเรือ ในการตัดต่อระบบไฟฟ้า ประปา โทรศัพท์ และดูแลซ่อมบำรุง ระบบดังกล่าวบริเวณท่าเทียบเรือ มี หน.หน่วยบริการสาธารณูปโภค เป็นผู้บังคับบัญชารับผิดชอบ

ชุด สก.๑๑ รับผิดชอบ บริเวณท่า ๑๑ (ท่าเรือรูปตัวแอล)

ชุด สก.๑๒ รับผิดชอบ บริเวณท่า ๑๒ (เขื่อนเทียบเรือ ๓๕๐ เมตร)

ชุด สก.๑๓ รับผิดชอบ บริเวณท่า ๑๓ (เขื่อนเทียบเรือ ๕๕๐ เมตร)

ชุด สก.๑๔ รับผิดชอบ บริเวณท่า ๑๔ (เขื่อนเทียบเรือ ๗๐๐ เมตร)

๒.๓ หน่วยบริการขนส่ง มีหน้าที่ให้บริการเรือในด้าน การเก็บขยะ การเก็บยกขน การลำเลียง และการโดยสาร มี หน.หน่วยบริการขนส่ง เป็นผู้บังคับบัญชารับผิดชอบ

ชุด ขส.๑ บริการขนขยะ

ชุด ขส.๒ บริการยกขน

ชุด ขส.๓ บริการลำเลียง

ชุด ขส.๔ บริการโดยสาร

๒.๔ หน่วยบันทึก มีหน้าที่ รับ - ส่ง เก็บเอกสาร บันทึกลงบม และกระดานบันทึกต่าง ๆ มี หน.หน่วยบันทึก เป็นผู้บังคับบัญชารับผิดชอบ

ชุดบันทึก ๑. จหน.เอกสาร บันทึกรับ - ส่ง เสนอ และเก็บเอกสาร

ชุดบันทึก ๒. จหน.สถานภาพท่าเรือ บันทึกสถานภาพท่าเทียบเรือ เกี่ยวกับระบบไฟฟ้า ประปา โทรศัพท์

ชุดบันทึก ๓. จนท.ตำบลที่จอดเรือ บันทึกในแผ่นพล็อต แสดงตำบลที่จอดเรือ และการร้องขอจอด และออกเรือ

ชุดบันทึก ๔. จนท.เหตุการณ์ บันทึกในรูป และบันทึกเหตุการณ์

๒.๕ หน่วยงานทหารติดต่อ มีหน้าที่ ติดต่อประสานงาน การปฏิบัติ งานบริการเรือและการขอรับการสนับสนุน

สิ่งอำนวยความสะดวก ต่าง ๆ โดยมี หน.ศูนย์บริการเรือ เป็นบังคับบัญชารับผิดชอบ

นตต. ๑๑	รับผิดชอบ ทำ ๑๑
นตต. ๑๒	รับผิดชอบ ทำ ๑๒
นตต. ๑๓	รับผิดชอบ ทำ ๑๓
นตต. ๑๔	รับผิดชอบ ทำ ๑๔

๓. อัตรากำลังพล มีอัตรา ดังนี้

๓.๑ หน.ศูนย์บริการ น.ต. - น.ท.

๓.๒ หน.หน่วยบันทึก ร.ต. - น.ต.

จัดบันทึก ๑. จนท.เอกสาร พันจ่า/จ่า ๑/๒

จัดบันทึก ๒. จนท.บันทึกสภาพท่าเรือ พันจ่า/จ่า ๑/๒

จัดบันทึก ๓. จนท.บันทึกตำบลที่จอดเรือ พันจ่า/จ่า ๑/๒

จัดบันทึก ๔. บันทึกเหตุการณ์ พันจ่า/จ่า ๑/๒

๓.๓ หน.หน่วยบริการรับ - บล้อยเรือ ร.ท. - น.ต.

ชุด รบ.๑๑ พันจ่า/จ่า ๑ พลฯ ๕

ชุด รบ.๑๒ พันจ่า/จ่า ๑ พลฯ ๕

ชุด รบ.๑๓ พันจ่า/จ่า ๑ พลฯ ๕

ชุด รบ.๑๔ พันจ่า/จ่า ๑ พลฯ ๕

๓.๔ หน.หน่วยบริการสาธารณูปโภค ร.ท. - น.ต.

ชุด สก.๑๑ พันจ่า/จ่า ๑/๒

ชุด สก.๑๒ พันจ่า/จ่า ๑/๒

ชุด สก.๑๓ พันจ่า/จ่า ๑/๒

ชุด สก.๑๔ พันจ่า/จ่า ๑/๒

๓.๕ หน.หน่วยบริการขนส่ง ร.ท. - น.ต.

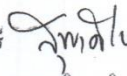
ชุด ขส.๑ พันจ่า/จ่า ๑ พลฯ ๑

ชุด ขส.๒ พันจ่า/จ่า ๑ พลฯ ๑

ชุด ขส.๓	พันจ่า/จ่า	๑	พลฯ	๑
ชุด ขส.๔	พันจ่า/จ่า	๑	พลฯ	๑

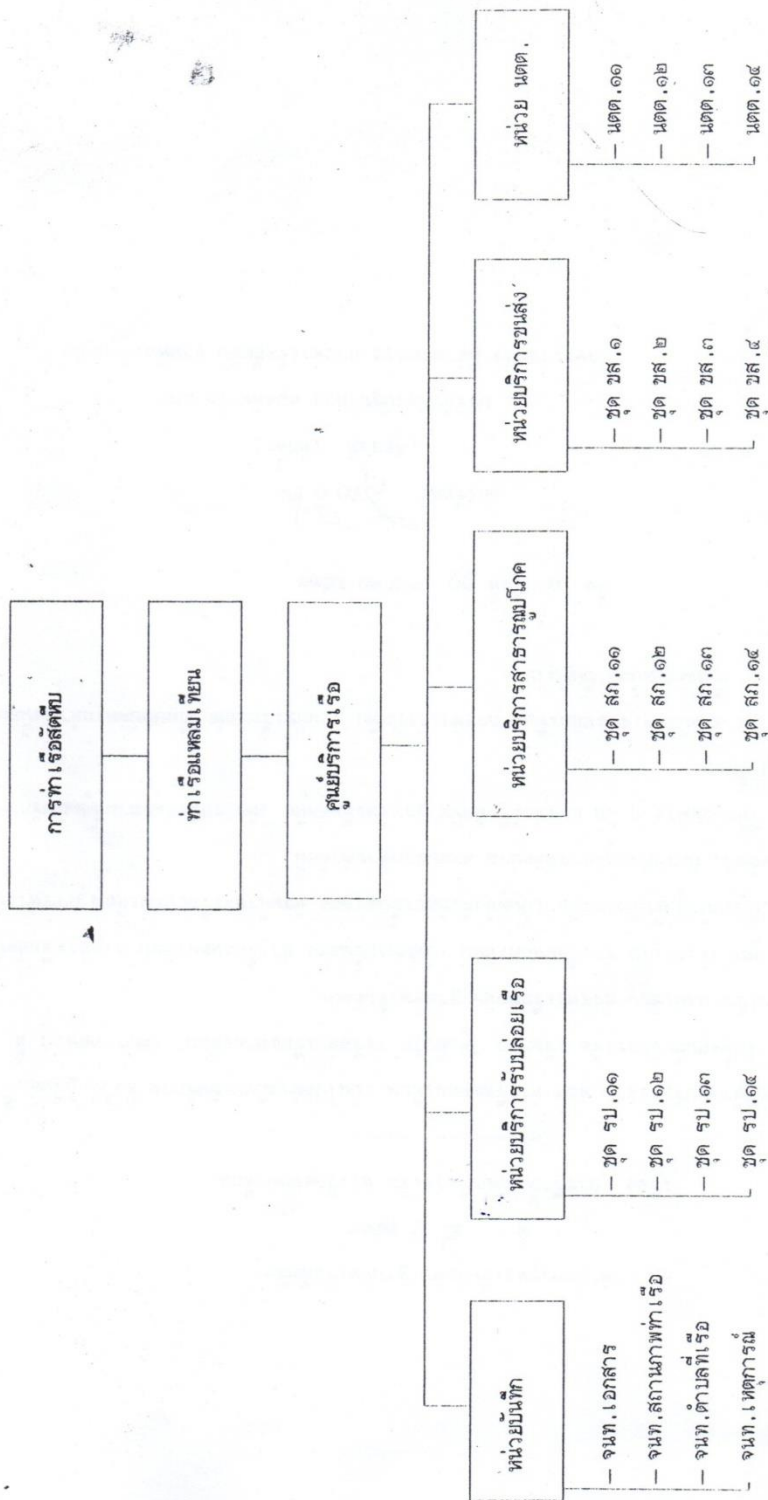
๓.๖ หน่วยนายทหารติดต่อ (หน.ศูนย์บริการเรือ)

นตต.๑๑	ร.ต.- น.ต. ๑
นตต.๑๒	ร.ต.- น.ต. ๑
นตต.๑๓	ร.ต.- น.ต. ๑
นตต.๑๔	ร.ต.- น.ต. ๑

พลเรือตรี   
(สขชาติ เลิศลา)

ประจำกองบัญชาการ กองทัพเรือ และ  
รักษาราชการ ผู้อำนวยการ การท่าเรือสัตหีบ ฐานทัพเรือสัตหีบ

ผังแสดงสายการบังคับบัญชา



พลเรือตรี  
  
 (สุขชาติ เลิศลา)

ประจำกองบัญชาการ กองทัพเรือ และ  
 รักษาการ ผู้อำนวยการ หน่วยบริการ การท่าเรือสัตหีบ ฐานทัพเรือสัตหีบ

คำสั่งการทำเรือสำเภา ฐานทัพเรือสัตหีบ  
ที่ ๒๒ / ๒๕๖๕  
เรื่อง การจัดตั้งศูนย์บริการเรือ ท่าเรือทุ่งโปรง

เมื่อได้ทราบขีณารายงาน ท่าเรือทุ่งโปรง การท่าเรือสัตหีบ ฐานทัพเรือสัตหีบ เป็นไปอย่างมีประสิทธิ  
ภาพ จึงได้มีมติดังนี้

๑. จัดตั้งศูนย์บริการเรือ เรียกว่า " ศูนย์บริการเรือ ท่าเรือทุ่งโปรง " (สปร.ทพป.) ที่  
คลองบึงส้มถาวร ท่าเรือทุ่งโปรง การท่าเรือสัตหีบ ฐานทัพเรือสัตหีบ
๒. ศูนย์บริการเรือท่าเรือทุ่งโปรง เป็นหน่วยเฉพาะกิจ ขึ้นการบังคับบัญชาตรงต่อ ท่าเรือทุ่งโปรง  
การท่าเรือสัตหีบ ฐานทัพเรือสัตหีบ มีหัวหน้าศูนย์บริการเรือ เป็นผู้บังคับบัญชา ขึ้นตรงต่อหัวหน้าท่าเรือทุ่งโปรง  
การท่าเรือสัตหีบ ฐานทัพเรือสัตหีบ มีภารกิจและการจัดหน่วย ตามผนวกท้ายคำสั่งนี้
๓. ให้หน่วยงานต่าง ๆ ในการท่าเรือสัตหีบ ฐานทัพเรือสัตหีบ ให้การสนับสนุน ตามที่ศูนย์บริการเรือ  
ท่าเรือทุ่งโปรง ร้องขอ
๔. ให้หัวหน้าท่าเรือทุ่งโปรง การท่าเรือสัตหีบ ฐานทัพเรือสัตหีบ ถือปฏิบัติให้เป็นไปตามคำสั่งนี้  
ตั้งแต่วันที่ออกนี้เป็นต้นไป

สั่ง ณ วันที่ ๒ กันยายน ๒๕๖๕

พลเรือตรี

(สุชาติ เลิศล้ำ)

รักษาราชการ ผู้อำนวยการ การท่าเรือสัตหีบ ฐานทัพเรือสัตหีบ

สำเนาไว้  
๑๐๑.๖.๖๕

**ผนวก**

**ภารกิจและการจัดศูนย์บริการเรือท่าเรือทุ่งโปรง**

**(สปร.ทพ.)**

๑. **ภารกิจ** มีหน้าที่ดำเนินการเกี่ยวกับการให้บริการ การเข้า และออกจากท่าเทียบ การเทียบเรือ การจอดเรือ การบริการแก่เรือที่เทียบท่า ท่าเรือทุ่งโปรง การท่าเรือสัตหีบ มีหัวหน้าศูนย์บริการเรือ เป็นผู้บังคับบัญชารับผิดชอบ

๒. **การจัด** ศูนย์บริการเรือท่าเรือทุ่งโปรง ประกอบด้วย หน่วยต่าง ๆ ดังต่อไปนี้

๒.๑ **หน่วยสื่อสารและบันทึก** มีหน้าที่ติดต่อสื่อสารภายในศูนย์บริการเรือและกับเรือ ที่อยู่ในเขตท่า, การรับ - ส่งเอกสาร, บันทึกการเข้าเทียบ และออกจากเทียบ, บันทึกสถานภาพการใช้ท่า และบันทึกสถานภาพสิ่งอำนวยความสะดวก บริเวณท่าเรือทุ่งโปรง มี หน.หน่วยสื่อสาร และบันทึกเป็นผู้บังคับบัญชารับผิดชอบ

**จนท.สื่อสาร** ติดต่อสื่อสารภายในศูนย์บริการเรือและกับเรือที่อยู่ในเขตท่า

**จนท.บันทึก** รับ - ส่งเอกสาร บันทึกข้อมฝ่ายบก การเข้าและออกจากเทียบท่า บันทึกสถานภาพสิ่งอำนวยความสะดวก ระบบไฟฟ้า ประปา และโทรศัพท์

๒.๒ **หน่วยบริการรับ - ปลอ่ยเรือ** มีหน้าที่รับ - ปลอ่ยเรือ ดูแลรักษาความสะอาด ท่าเทียบเรือมี หน.หน่วยบริการ รับ - ปลอ่ยเรือ เป็นผู้บังคับบัญชารับผิดชอบ

**ชุดบริการรับ- ปลอ่ยเรือที่ ๑ (รป.๑)** รับผิดชอบบริเวณท่าเรือ ๒๑

**ชุดบริการรับ- ปลอ่ยเรือที่ ๒ (รป.๒)** รับผิดชอบบริเวณท่าเรือ ๒๒

๒.๓ **หน่วยบริการสาธารณูปโภค** มีหน้าที่ให้บริการตัดต่อ ระบบไฟฟ้า และจ่ายน้ำประปา ให้แก่เรือที่จอดเทียบท่าเรือทุ่งโปรง ตลอดจนการติดตั้งโทรศัพท์ให้แก่เรือที่จอดเทียบท่าตามที่ร้องขอ และดูแลเสนอแนะการซ่อมทำในระบบดังกล่าว มี หน.หน่วยบริการสาธารณูปโภค เป็นผู้บังคับบัญชารับผิดชอบ

**ชุดบริการสาธารณูปโภค ๑ (สภ.๑)** บริการไฟฟ้า

**ชุดบริการสาธารณูปโภค ๒ (สภ.๒)** บริการประปา

**ชุดบริการสาธารณูปโภค ๓ (สภ.๓)** บริการโทรศัพท์

๒.๔ **หน่วยบริการขนส่ง** มีหน้าที่ให้บริการเก็บขยะ, บริการยกขน และบริการลำเลียง ขนส่งภายในเขตท่าเรือทุ่งโปรง มี หน.หน่วยบริการขนส่ง เป็นผู้บังคับบัญชารับผิดชอบ

**ชุดขนส่ง ๑ (ขส.๑)** บริการเก็บขยะ

**ชุดขนส่ง ๒ (ขส.๒)** บริการยกขน (รถยกมีงา)

**ชุดขนส่ง ๓ (ขส.๓)** บริการขนส่งลำเลียง (รถบรรทุก)

/๒.๕ หน่วยนายทหาร ...

๒.๕ หน่วยนายทหารติดต่อ มีหน้าที่ติดต่อประสานงาน การปฏิบัติ ระหว่างศูนย์บริการเรือ กับเรือที่ร้องขอเข้าเทียบท่าและกับเรือที่เทียบท่า ที่ท่าเรือทุ่งโปรง ตลอดจนการประสานการขอรับการสนับสนุน จากหน่วยต่าง ๆ ใน กทส.ฐท.สส. มี หน.ศูนย์บริการเรือ เป็นผู้บังคับบัญชารับผิดชอบ

นายทหารติดต่อ ๑ (นตต.๑) รับผิดชอบบริเวณท่าเรือ ๒๑

นายทหารติดต่อ ๒ (นตต.๒) รับผิดชอบบริเวณท่าเรือ ๒๒

๓. อัตรากำลังพล ศูนย์บริการเรือท่าเรือทุ่งโปรง มี กำลังพล ดังนี้

๓.๑ หน.ศูนย์บริการเรือ (หน.ททบ.กทส.๑) น.อ.๑

๓.๒ หน.สื่อสารและบันทึก (ผช.หน.ททบ.กทส.ฐท.สส.) น.ท.๑

๓.๒.๑ จหน.สื่อสาร (จหน.บริการเรือ หมวดบริการเรือแผนกท่า ททบ.กทส.๑) พันจ่า/จ่า ๑-๒

๓.๒.๒ จหน.บันทึก (จหน.บริการเรือ หมวดบริการเรือแผนกท่า ททบ.กทส.๑) พันจ่า/จ่า ๑-๒

๓.๓ หน.หน่วยบริการรับ - ปล่อยเรือ (ประจำแผนกท่า ททบ.กทส.ฐท.สส.) อัตราร.อ./น.ต.๑

๓.๓.๑ ชุดบริการรับ - ปล่อยเรือที่ ๑ (รป.๑) (ประจำหมวดบริการเรือ) พันจ่าทำการ - ร.อ.๑

(จหน.บริการเรือ) พันจ่า/จ่า ๑-๒ (พลทหาร) ๘-๑๐

๓.๓.๒ ชุดบริการรับ - ปล่อยเรือที่ ๒ (รป.๒) (ประจำหมวดบริการเรือ) พันจ่าทำการ - ร.อ.๑

(จหน.บริการเรือ) พันจ่า/จ่า ๑-๒ (พลทหาร) ๘-๑๐

(บรรจุเมื่อท่า ๒๒ เปิดให้บริการ)

๓.๔ หน.หน่วยบริการสาธารณูปโภค ร.ต. - ร.อ.๑

๓.๔.๑ ชุดบริการสาธารณูปโภค ๑ (สภ.๑) พันจ่า/จ่า ๑

๓.๔.๒ ชุดบริการสาธารณูปโภค ๒ (สภ.๒) พันจ่า/จ่า ๑

๓.๔.๓ ชุดบริการสาธารณูปโภค ๓ (สภ.๓) จหน.สื่อสาร สส.บก.กทส.๑ พันจ่า/จ่า/๑/ลูกจ้าง๑

๓.๕ หน.หน่วยบริการขนส่ง (หน.บรรทุกและขนถ่าย ททบ.กทส.ฐท.สส.) ร.อ./น.ต.๑

ชุดขนส่ง ๑ (ขส.๑) พันจ่า/จ่า ๑, พลทหาร ๒

ชุดขนส่ง ๒ (ขส.๒) พันจ่า/จ่า ๑, พลทหาร ๒

ชุดขนส่ง ๓ (ขส.๓) พันจ่า/จ่า ๑, พลทหาร ๑

๓.๖ หน.หน่วยนายทหารติดต่อ (หน.ศูนย์บริการเรือ) น.อ.๑

นตต.๑ (หน.ท่า ททบ.กทส.ฐท.สส.) น.ท.๑

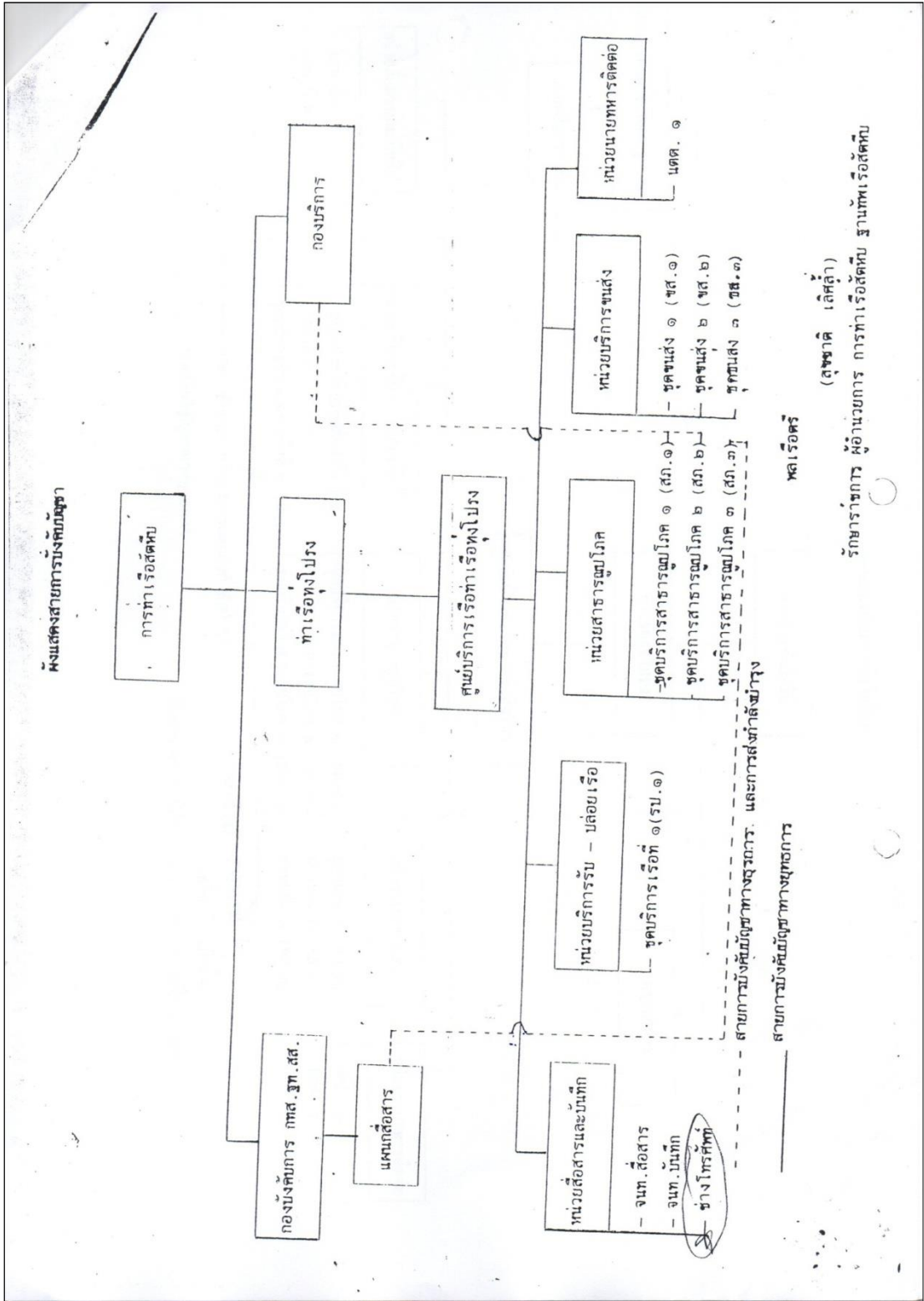
นตต.๒ (หน.หมวดบริการเรือ) น.ต.๑

พลเรือตรี

(สุขชาติ เลิศล้ำ)

รักษาราชการ ผู้อำนวยการ การท่าเรือสัตหีบ ฐานทัพเรือสัตหีบ







กทศ. กท.คส.  
 เลขที่ ๑๔  
 วันที่ ๓๑ มีนาคม ๒๕๕๘  
 เวลา ๑๕:๐๐

คำสั่งปรับปรุงองค์การปกครองและส่วนราชการพลเรือน

ที่ ๑๑ / ๒๕๕๘

เรื่อง การจัดตั้งศูนย์ควบคุมการติดต่อทางเพศสัมพันธ์

ด้วยกรมป้องกันและควบคุมโรค กระทรวงสาธารณสุข ได้พิจารณาและเห็นชอบในการปรับปรุงและจัดตั้งหน่วยงานราชการขึ้นใหม่เพื่อสนับสนุนการดำเนินงานควบคุมการติดต่อทางเพศสัมพันธ์ และศูนย์ควบคุมการติดต่อทางเพศสัมพันธ์ โดยมีวัตถุประสงค์เพื่อให้บริการแก่ประชาชนและผู้ประกอบการในเขตกรุงเทพมหานคร และพื้นที่ใกล้เคียง โดยให้ดำเนินการตามแผนปฏิบัติการประจำปี ๒๕๕๘ และแผนปฏิบัติการ ๒๕๕๙ เพื่อให้การดำเนินงานดังกล่าวเป็นไปด้วยความเรียบร้อย และมีความสอดคล้องกับภารกิจของกรมป้องกันและควบคุมโรค กระทรวงสาธารณสุข ดังต่อไปนี้

๑. การจัดตั้ง

๑.๑ กท.ศป.ค.ศ. คท.คส. คท.คส. โดยคำสั่ง กท.ศป.ค.ศ. เรื่อง การปรับปรุงและจัดตั้งศูนย์ควบคุมการติดต่อทางเพศสัมพันธ์

๑.๒ กท.ศป.ค.ศ. จัดตั้งศูนย์ควบคุมการติดต่อทางเพศสัมพันธ์

\* ๑.๒.๑ ในเขตกรุงเทพมหานคร จัดตั้ง ๒ /พื้นที่ จำนวน ๑ แห่ง และ ๒ แห่ง

\* ๑.๒.๒ นอกเขตกรุงเทพมหานคร จัดตั้ง ๒ แห่ง จำนวน ๒ แห่ง

๒. การจัดตั้ง ศูนย์ควบคุมการติดต่อทางเพศสัมพันธ์ - จัดตั้งชื่อ ศูนย์ควบคุมการติดต่อทางเพศสัมพันธ์ ให้มี เจ้าหน้าที่ปฏิบัติงาน และ เจ้าหน้าที่ปฏิบัติงาน ตลอดการให้บริการและอำนวยความสะดวกแก่ประชาชน ให้เป็นไปด้วยความเรียบร้อย

๓. ฝ่ายการแพทย์ ตามแผน ก.

๔. การปฏิบัติ

๔.๑ ด้วยมติและเห็นชอบ เรื่อง ปรับปรุงตามเอกสาร "แนวปฏิบัติในการควบคุมการติดต่อทางเพศสัมพันธ์ การทำเรือสัมพันธ์ ฐานข้อมูลเรือสัมพันธ์ พ.ศ. ๒๕๕๘" (เพิ่มเติม)

/ส.๒ ฝ่ายควบคุมการติดต่อ...

๓๕๓๓-๓๕-๑๐๑-๑๑๓๑

ส.ป. สืบค้นจากใบตรวจใบการดำเนินงานต่าง ๆ ตามฐานโรค ชื่อขอ  
ส.ป. สืบค้นจากใบตรวจใบการดำเนินงานต่าง ๆ ตามฐานโรค ชื่อขอ  
ส.ป. สืบค้นจากใบตรวจใบการดำเนินงานต่าง ๆ ตามฐานโรค ชื่อขอ

ชื่อ นามสกุล สมชาย ใจดี อ.ต.ต.

ชื่อ นามสกุล สมชาย ใจดี อ.ต.ต.

พล. ร. น. สมชาย ใจดี  
(ตำแหน่ง ผู้ช่วย)

สม. สปรก. สัตหีบ และ สม. รุท. สส.

สำเนาถูกต้อง  
น.ต. สมชาย ใจดี  
(ขงยุทธ ทุนคุมทอง)  
ประจำแผนกธุรการ กพ.รท. สส.  
๓๑ ๒๒.๓.๖๓

สายการบังคับบัญชา

