

คำนำ

เงินทุนหมุนเวียนเพื่อการบริหารท่าเรือพาณิชย์สัตหีบ - กองทัพเรือ จัดตั้งขึ้นตามพระราชบัญญัติงบประมาณรายจ่ายประจำปี พ.ศ.๒๕๓๕ สังกัดกองทัพเรือ โดยได้เริ่มดำเนินการเชิงพาณิชย์ ภายใต้เงินทุนหมุนเวียน ตั้งแต่ ๑ ตุลาคม ๒๕๓๔ เป็นต้นมา ต่อมาในวันที่ ๒๕ กันยายน ๒๕๕๘ พระบาทสมเด็จพระปรมินทรมหาภูมิพลอดุลยเดช มีพระบรมราชโองการโปรดเกล้าฯ ให้ประกาศตราพระราชบัญญัติขึ้นไว้ โดยคำแนะนำและยินยอมของสภานิติบัญญัติแห่งชาติ และประกาศในราชกิจจานุเบกษา เล่ม ๑๓๒ ตอนที่ ๙๒ ก เรียกพระราชบัญญัตินี้ว่า “พระราชบัญญัติการบริหารเงินทุนหมุนเวียน พ.ศ.๒๕๕๘” ซึ่งได้ให้ความหมายไว้ดังนี้

“กองทุน กองทุนหมุนเวียน เงินทุน เงินทุนหมุนเวียน ทุน หรือทุนหมุนเวียน ที่ตั้งขึ้นเพื่อกิจการที่อนุญาตให้นำรายรับสมทบทุนไว้ใช้จ่ายได้ โดยไม่ต้องนำส่งคลังเป็นรายได้แผ่นดิน”

ซึ่งได้กำหนดแนวทางการบริหารเงินทุนหมุนเวียน กำหนดหลักเกณฑ์ และวิธีการจัดตั้ง กำกับและบริหารเงินทุนหมุนเวียนให้มีประสิทธิภาพและบังเกิดผลอย่างเป็นรูปธรรม เพื่อให้การบริหารเงินทุนหมุนเวียนทั้งที่มีอยู่เดิม และจัดตั้งใหม่มีประสิทธิภาพ ลดความเสี่ยง และเสริมสร้างธรรมาภิบาลในการบริหารจัดการด้านการเงินการคลังขององค์กรภาครัฐ

เพื่อให้การกำหนดทิศทางในการดำเนินงานตามพระราชบัญญัติการบริหารเงินทุนหมุนเวียน พ.ศ.๒๕๕๘ ของเงินทุนหมุนเวียนเพื่อการบริหารท่าเรือพาณิชย์สัตหีบ - กองทัพเรือ มีประสิทธิภาพ สอดคล้องกับนโยบายของรัฐบาลตามแผนยุทธศาสตร์ชาติ ๒๐ ปี และภารกิจของกองทัพเรือซึ่งมีหน้าที่รักษาอธิปไตย ความมั่นคง และผลประโยชน์ของชาติ การพาณิชย์นาวี ตลอดจนการรองรับการพัฒนาของเขตเศรษฐกิจภาคตะวันออก (EEC) และสภาวะการที่เปลี่ยนแปลงไปอย่างเป็นพลวัตน์ เงินทุนฯ จึงได้ดำเนินการทบทวนจัดทำแผนยุทธศาสตร์ของเงินทุนหมุนเวียนเพื่อการบริหารท่าเรือพาณิชย์สัตหีบ - กองทัพเรือ ระยะ ๓ ปี (พ.ศ.๒๕๖๔ - ๒๕๖๖) เพื่อให้มีความสอดคล้องตามแผนยุทธศาสตร์ชาติ และนโยบายต่างๆ ที่เกี่ยวข้อง ตลอดจนสอดคล้องกับสถานการณ์และบริบทที่เปลี่ยนไป เพื่อนำไปกำหนดเป็นยุทธศาสตร์และเป็นแนวทางดำเนินการได้อย่างมีประสิทธิภาพ

คณะทำงานยุทธศาสตร์

เงินทุนหมุนเวียนเพื่อการบริหารท่าเรือพาณิชย์สัตหีบ - กองทัพเรือ

สิงหาคม 2563

บทสรุปผู้บริหาร

แผนยุทธศาสตร์เงินทุนหมุนเวียนเพื่อการบริหารท่าเรือพาณิชย์สัตหีบ - กองทัพเรือ (ทพส.-ทร.) (พ.ศ.๒๕๖4 - ๒๕66) จัดทำขึ้นเพื่อเป็นกรอบในการดำเนินงานของเงินทุนฯ โดยกำหนดให้มีความสอดคล้องกับแผนงานและนโยบายต่างๆ ที่เกี่ยวข้อง ได้แก่ ยุทธศาสตร์ชาติ ๒๐ ปี แผนความมั่นคงแห่งชาติทางทะเล (พ.ศ.๒๕๕๘ - ๒๕๖๔) แผนพัฒนาเศรษฐกิจและสังคมแห่งชาติฉบับที่ ๑๒ (พ.ศ.๒๕๖๐ - ๒๕๖๔) พระราชกฤษฎีกาว่าด้วยหลักเกณฑ์และวิธีการบริหารกิจการบ้านเมืองที่ดี พ.ศ.๒๕๕๖ นโยบายผู้บัญชาการทหารเรือ ประจำปีบัญชี ๒๕๖๒ - 2563 เพื่อให้แผนยุทธศาสตร์เงินทุนฯ มีความเชื่อมโยงสอดคล้องกับนโยบายของประเทศที่เปลี่ยนแปลงไป

การจัดทำแผนยุทธศาสตร์ของเงินทุนหมุนเวียนเพื่อการบริหารท่าเรือพาณิชย์สัตหีบ - กองทัพเรือ ระยะ ๓ ปี (พ.ศ.๒๕๖4 - ๒๕66) เงินทุนฯ ได้ทบทวนแผนยุทธศาสตร์ของเงินทุนฯ ๕ ปี (พ.ศ.๒๕๖4 - ๒๕๖8) โดยการใช้ SWOT Model มาเป็นตัวแบบในการวิเคราะห์ ประกอบด้วย การวิเคราะห์ปัจจัยภายใน (Internal Factors) ได้แก่ จุดแข็ง จุดอ่อนของเงินทุนฯ การวิเคราะห์ปัจจัยภายนอก (External Factors) ได้แก่ โอกาส และภัยคุกคามในรูปแบบต่างๆ ที่มีผลต่อการดำเนินงานของเงินทุนฯ ซึ่งนำไปสู่การกำหนดวิสัยทัศน์ พันธกิจ ยุทธศาสตร์ ซึ่งจะใช้เป็นแนวทางการดำเนินงานของเงินทุนฯ ดังนี้

แผนยุทธศาสตร์เงินทุนหมุนเวียนเพื่อการบริหารท่าเรือพาณิชย์สัตหีบ - กองทัพเรือ ระยะ ๓ ปี (พ.ศ.๒๕๖4 - ๒๕66) ได้กำหนดวิสัยทัศน์ พันธกิจ เป้าหมาย ยุทธศาสตร์ และกลยุทธ์ ดังนี้

วิสัยทัศน์ “มุ่งพัฒนาท่าเรือพาณิชย์สัตหีบ - กองทัพเรือสู่การเป็นท่าเรือที่มีสมรรถนะสูง”

พันธกิจ

๑. ให้การสนับสนุนเรือรบของกองทัพเรือ และเรือรบต่างชาติตามที่กองทัพเรือจะสั่งการ
๒. ให้การบริการแก่เรือสินค้าของเอกชน ตลอดจนให้บริการพื้นที่หลังท่า และเครื่องมือ เครื่องทุนแรงในเชิงพาณิชย์ โดยจะต้องดำรงไว้ซึ่งวัตถุประสงค์ทางทหารเป็นสำคัญ และข้อผูกพันที่จะพึงมีกับผู้ประกอบการจะมีอายุสัญญาไม่เกินห้วงเวลาที่กองทัพเรืออนุญาตให้ดำเนินการเชิงพาณิชย์เท่านั้น
๓. สนับสนุนรัฐบาลในการพัฒนาประเทศตามโครงการพัฒนาระเบียงเศรษฐกิจภาคตะวันออก (Eastern Economic Corridor Development - EEC)

เป้าหมาย

1. เป็นท่าเรือที่สามารถให้บริการด้านความมั่นคงและด้านพาณิชย์ได้อย่างมีประสิทธิภาพ และยั่งยืน
2. เป็นองค์กรที่มีสมรรถนะสูงที่ใช้เทคโนโลยีและนวัตกรรมเพื่อการบริหารจัดการที่มีคุณภาพ โปร่งใส และตรวจสอบได้

ประเด็นยุทธศาสตร์

ยุทธศาสตร์ที่ ๑ ยกระดับขีดความสามารถในการให้บริการเรือรบและเรือพาณิชย์

มี 2 เป้าประสงค์ดังนี้

1. ปรับปรุงระบบการบริหารจัดการของท่าเรือฯ ให้ได้มาตรฐานสากล
2. พัฒนาระบบการให้บริการให้รองรับ multimodal transportation

ยุทธศาสตร์ที่ ๒ พัฒนาศักยภาพเงินทุนหมุนเวียน ไปสู่องค์กรที่มีการกำกับดูแลกิจการที่ดี

มี 3 เป้าประสงค์ดังนี้

1. กระบวนการปฏิบัติงานและการบริหารจัดการภายในองค์กรมีความรวดเร็ว และมีประสิทธิภาพ
2. บุคลากรของเงินทุนฯ มีศักยภาพเพียงพอสำหรับการปฏิบัติงานตามภารกิจของเงินทุนฯ
3. ระบบเทคโนโลยีสารสนเทศและนวัตกรรมสามารถรองรับการปฏิบัติงาน และตอบสนอง ความ

ต้องการของผู้รับบริการและผู้มีส่วนได้ส่วนเสีย

ซึ่งการทบทวนยุทธศาสตร์ดังกล่าวได้มุ่งเน้นที่จะใช้ขีดความสามารถที่มีอยู่ในทุกด้านของเงินทุนฯ อย่างเต็มกำลังความสามารถในการพัฒนาท่าเรือพาณิชย์สัตหีบให้สามารถสนับสนุนภารกิจของกองทัพเรือ ซึ่งมีภารกิจหลักในการรักษาอธิปไตย และผลประโยชน์ของชาติทางทะเล การดำเนินการเชิงพาณิชย์เพื่อสนับสนุนขับเคลื่อนพาณิชย์นาวีของประเทศ ส่งผลให้ภารกิจของเงินทุนฯ มีความหลากหลาย (One Port Two Missions) ซึ่งทางเงินทุนฯ มีบุคลากรที่มีความรู้ความสามารถ ความเชี่ยวชาญ และมีแผนงานรองรับที่มีความสอดคล้องเหมาะสมกับสถานการณ์ที่เปลี่ยนแปลงไป ซึ่งจะเป็นส่วนสำคัญที่จะสร้างความมั่นใจ ความเชื่อมั่นให้กับผู้ประกอบการในการที่จะเข้ามาลงทุนในพื้นที่ ซึ่งจะเป็นส่วนสำคัญที่จะช่วยกันขับเคลื่อนให้เงินทุนฯ และประเทศชาติมีความมั่นคง มั่งคั่ง และยั่งยืนต่อไป

สารบัญ

	หน้า
คำนำ	
บทสรุปผู้บริหาร	
บทที่ 1 แผนยุทธศาสตร์เงินทุนหมุนเวียนเพื่อการบริหารท่าเรือพาณิชย์สัตหีบ - กองทัพเรือ พ.ศ.2564 - 2566 - วัตถุประสงค์การจัดทำแผนยุทธศาสตร์	1
บทที่ 2 กรอบแนวคิดแผนยุทธศาสตร์เงินทุนหมุนเวียนเพื่อการบริหารท่าเรือพาณิชย์สัตหีบ - กองทัพเรือ	
1. กรอบแนวคิดการจัดทำแผนยุทธศาสตร์เงินทุนฯ	3
2. ยุทธศาสตร์ชาติ ระยะ 20 ปี (พ.ศ.2560 – 2580)	4
3. ความสอดคล้องระหว่างแผนยุทธศาสตร์ชาติ 20 ปี กับแผนยุทธศาสตร์เงินทุนฯ	6
4. พระราชกฤษฎีกาว่าด้วยหลักเกณฑ์ และวิธีการบริหารกิจการบ้านเมืองที่ดี พ.ศ.2546	10
5. แผนพัฒนาเศรษฐกิจ และสังคมแห่งชาติ ฉบับที่ 12	11
6. ยุทธศาสตร์การพัฒนาประเทศประกอบด้วย 10 ยุทธศาสตร์	11
7. ยุทธศาสตร์ความมั่นคงแห่งชาติทางทะเล	12
8. นโยบายผู้บัญชาการทหารเรือ ประจำปีบัญชี 2562 – 2563	16
บทที่ 3 การวิเคราะห์บริบทที่เกี่ยวข้องกับเงินทุนหมุนเวียนเพื่อการบริหารท่าเรือพาณิชย์สัตหีบ - กองทัพเรือ	
1. สรุปผลการวิเคราะห์สภาพแวดล้อมภายใน	20

2. สรุปผลการวิเคราะห์สภาพแวดล้อมภายนอก	25
3. ด้านการตอบสนองผู้มีส่วนได้ส่วนเสีย	25
4. กระบวนการสำรวจความคิดเห็นของผู้มีส่วนได้ส่วนเสีย	26
5. ด้านแผนบริหารความเสี่ยง	33
6. การประเมินความเสี่ยง และจัดลำดับความเสี่ยง	34
7. การวิเคราะห์ TOWS Analysis ระดับยุทธศาสตร์ของเงินทุนฯ	36
8. ข้อเสนอแนะของคณะทำงานประเมินผลการดำเนินงานของทุนหมุนเวียน ปลายปีบัญชี 2562	37
9. ผลการดำเนินงานของเงินทุนฯ ในปีบัญชี 2559 - 2562	39

บทที่ 4 ยุทธศาสตร์เงินทุนหมุนเวียนเพื่อการบริหารท่าเรือพาณิชย์สัตหีบ - กองทัพเรือ (พ.ศ.2564 – 2566)

1. วิสัยทัศน์ (Vision)	41
2. ค่านิยม (Value)	42
3. พันธกิจ (Mission)	43
4. เป้าหมาย (Goal)	43
5. ประเด็นยุทธศาสตร์ (Strategic Issue)	44
6. แผนที่ยุทธศาสตร์ (Strategy Map)	45

สารบัญญ (ต่อ)

หน้า

บทที่ 5 การนำแผนยุทธศาสตร์ไปสู่แผนปฏิบัติการ

1. การขับเคลื่อนแผนยุทธศาสตร์เงินทุนฯ พ.ศ.2564 – 2566 ไปสู่การปฏิบัติ	46
2. การติดตาม ประเมินผล และการทบทวนแผนยุทธศาสตร์	47

บทที่ 6 กรอบเป้าหมายการดำเนินการตามแผนยุทธศาสตร์เงินทุนฯ ปีบัญชี 2564 – 2566

(ฉบับทบทวนปีบัญชี 2563)

1. เป้าประสงค์เชิงยุทธศาสตร์/ตัวชี้วัดยุทธศาสตร์/ค่าเป้าหมาย/ผู้รับผิดชอบ	49
2. กลยุทธ์/กิจกรรม แผนงาน โครงการ/ผลที่คาดว่าจะได้รับ	51
3. แผนปฏิบัติการประจำปีบัญชี 2564 ทพส.-ทร.	54

ภาคผนวก

แผนปฏิบัติการประจำปีบัญชี 2564 – 2566 ทพส.-ทร. (ระยะ 3 ปี)

บทที่ 1

แผนยุทธศาสตร์เงินทุนหมุนเวียนเพื่อการบริหารท่าเรือพาณิชย์สัตหีบ - กองทัพเรือ

พ.ศ.๒๕๖4 - ๒๕๖6

1. วัตถุประสงค์การจัดทำแผนยุทธศาสตร์

พระราชบัญญัติการจัดทำยุทธศาสตร์ชาติ พ.ศ.๒๕๖๐ หมวด ๑ ยุทธศาสตร์ชาติมาตรา ๕ ระบุว่าให้มียุทธศาสตร์ชาติเป็นเป้าหมายในการพัฒนาประเทศอย่างยั่งยืนตามหลักธรรมาภิบาล เพื่อใช้เป็นกรอบ

ในการจัดทำแผนต่างๆ ให้สอดคล้องและบูรณาการกัน อันจะก่อให้เกิดเป็นพลังผลักดันร่วมกันไปสู่เป้าหมาย ดังกล่าวตามระยะเวลาที่กำหนดไว้ในยุทธศาสตร์ชาติ ซึ่งจะต้องไม่น้อยกว่า ๒๐ ปี

การประกาศใช้ยุทธศาสตร์ชาติให้ทำเป็นประกาศพระบรมราชโองการ เมื่อได้ประกาศ ในราชกิจจานุเบกษาแล้วให้ใช้บังคับได้ และหน่วยงานของรัฐทุกหน่วยมีหน้าที่ดำเนินการเพื่อให้บรรลุเป้าหมาย ตามที่กำหนดไว้ในยุทธศาสตร์ชาติ

การกำหนดนโยบายและบริหารราชการแผ่นดินของคณะรัฐมนตรีก่อนที่จะเข้าบริหาร ราชการแผ่นดิน การจัดทำแผนพัฒนาเศรษฐกิจและสังคมแห่งชาติ นโยบายและแผนระดับชาติว่าด้วย ความมั่นคงแห่งชาติและแผนอื่นใด รวมตลอดทั้งการจัดทำงบประมาณรายจ่ายประจำปีงบประมาณต้อง สอดคล้องกับยุทธศาสตร์ชาติ

ดังนั้นเพื่อให้เป็นไปตามพระราชบัญญัติการจัดทำยุทธศาสตร์ชาติ พ.ศ.๒๕๖๐ เงินทุนหมุนเวียนเพื่อ การบริหารท่าเรือพาณิชย์สัตหีบ - กองทัพเรือ จึงทบทวนแผนยุทธศาสตร์เพื่อให้มีความเหมาะสมกับสถานการณ์ สภาวะแวดล้อมที่เปลี่ยนแปลงไป เพื่อให้สอดคล้องกับนโยบายของรัฐบาล และเป็นแนวทางในการปฏิบัติงาน และเกิดการบูรณาการระหว่างหน่วยงานต่างๆ อย่างเป็นรูปธรรม ทั้งนี้ยังใช้เป็นแผนที่นำทางให้เงินทุนฯ ซึ่งเป็น หน่วยงานภายใต้กำกับของกระทรวงการคลังได้ยึดถือปฏิบัติตามภารกิจ และเป้าหมายร่วมเพื่อให้สามารถบรรลุ ผลสัมฤทธิ์ตามนโยบายของรัฐบาล และประเทศต่อไป

บทที่ 2

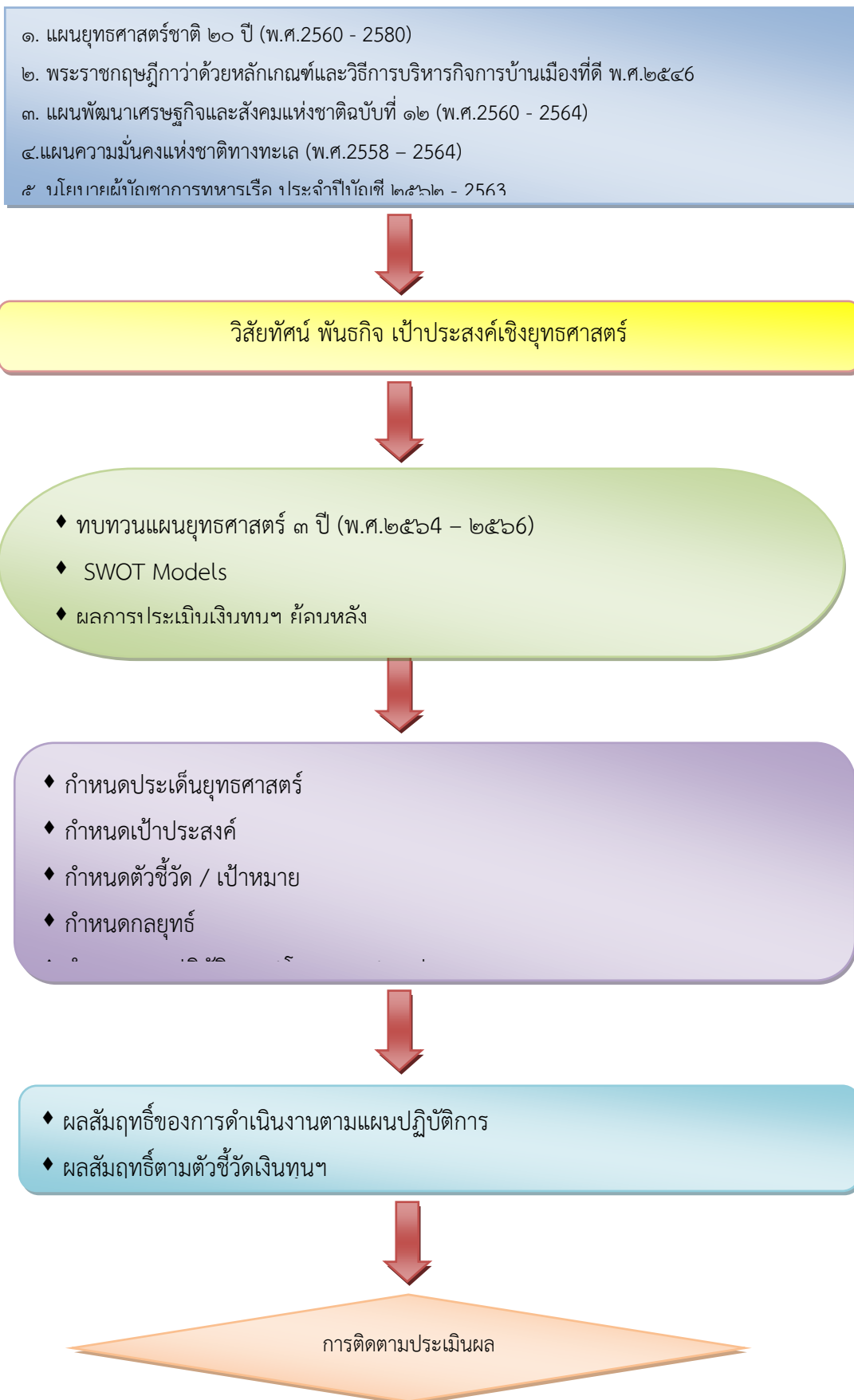
กรอบแนวคิดแผนยุทธศาสตร์เงินทุนหมุนเวียนเพื่อการบริหารท่าเรือพาณิชย์สัตหีบ - กองทัพเรือ

การทบทวนจัดทำแผนยุทธศาสตร์เงินทุนฯ (พ.ศ.๒๕๖4 – ๒๕๖6) ได้พิจารณาและดำเนินการทบทวนจัดทำให้สอดคล้องเหมาะสมกับสภาวะการณ์ที่เปลี่ยนแปลงไปในด้านต่างๆ อาทิเช่น การเมือง เศรษฐกิจ สังคม ที่เปลี่ยนแปลงไปทั้งภายในและภายนอกประเทศ ซึ่งส่งผลกระทบต่อทั้งทางตรง และทางอ้อมต่อการดำเนินงานของเงินทุนฯ โดยได้พิจารณาประเด็นที่มีความเกี่ยวข้องกับเป้าหมายและการดำเนินงานของเงินทุนฯ ได้แก่

๑. ยุทธศาสตร์ชาติ ๒๐ ปี (พ.ศ.๒๕๖๑ - ๒๕๘๐)
๒. พระราชกฤษฎีกาว่าด้วยหลักเกณฑ์และวิธีการบริหารกิจการบ้านเมืองที่ดี พ.ศ.๒๕๕๖
๓. แผนพัฒนาเศรษฐกิจและสังคมแห่งชาติ ฉบับที่ ๑๒ (พ.ศ.๒๕๖๐ - ๒๕๖๔)
๔. แผนความมั่นคงแห่งชาติทางทะเล (พ.ศ.๒๕๕๘ - ๒๕๖๔)
๕. นโยบายผู้บัญชาการทหารเรือ ประจำปีบัญชี ๒๕๖๒ - 2563

ทั้งนี้จากการพิจารณานโยบายดังกล่าวข้างต้น เงินทุนฯ จึงได้มีการทบทวนวิสัยทัศน์ พันธกิจ เป้าหมาย ประเด็นยุทธศาสตร์ กลยุทธ์ ตัวชี้วัด เพื่อให้สอดคล้องกับสภาวะการณ์ที่เปลี่ยนแปลงไปเพื่อช่วยให้เงินทุนฯ สามารถดำเนินงานได้อย่างมีประสิทธิภาพสอดคล้องเป็นไปตามแนวทางของยุทธศาสตร์ชาติต่อไป

1. กรอบแนวคิดการจัดทำแผนยุทธศาสตร์เงินทุนหมุนเวียนเพื่อการบริหารท่าเรือพาณิชย์สัตหีบ - กองทัพเรือ



2. ยุทธศาสตร์ชาติ ระยะ 20 ปี (พ.ศ.2560 – 25๘๐)

เป้าหมายของยุทธศาสตร์ชาติ คือ การกำหนดกรอบและแนวทางการพัฒนาให้หน่วยงานของรัฐทุกภาคส่วนต้องทำตามเพื่อให้บรรลุวิสัยทัศน์ภายในปี 2580 ตามสโลแกนว่า “มั่นคง มั่งคั่ง ยั่งยืน” โดยรัฐบาล คณะกรรมการ และหน่วยงานราชการทุกแห่งในอนาคตจะต้องทำตามยุทธศาสตร์ชาติ ตั้งแต่ระดับนโยบาย งบประมาณประจำปี และแผนต่างๆ โดย พ.ร.บ. การจัดทำยุทธศาสตร์ชาติ 2560 กำหนดอย่างชัดเจนในมาตรา 5 ว่า “หน่วยงานของรัฐทุกหน่วยมีหน้าที่ดำเนินการเพื่อให้บรรลุเป้าหมายตามที่กำหนดไว้ในยุทธศาสตร์ชาติการกำหนดนโยบายการบริหารราชการแผ่นดินของคณะรัฐมนตรีก่อนที่จะเข้าบริหารราชการแผ่นดิน การจัดทำแผนพัฒนาเศรษฐกิจและสังคมแห่งชาติ นโยบายและแผนระดับชาติว่าด้วยความมั่นคงแห่งชาติและแผนอื่นใด รวมตลอดทั้งการจัดทำงบประมาณรายจ่ายประจำปีงบประมาณต้องสอดคล้องกับยุทธศาสตร์ชาติ” และ “เป็นหน้าที่ของคณะรัฐมนตรีที่จะกำกับดูแล และสนับสนุนให้หน่วยงานของรัฐทุกหน่วยดำเนินการ” ตามยุทธศาสตร์ชาติ



วิสัยทัศน์ “ประเทศไทยมีความมั่นคง มั่งคั่ง ยั่งยืน เป็นประเทศพัฒนาแล้ว ด้วยการพัฒนาตามหลัก ปรัชญาของเศรษฐกิจพอเพียง”

โดยมีทั้งหมด ๖ ประเด็นยุทธศาสตร์ ดังนี้

๑. ยุทธศาสตร์ด้านความมั่นคง การกำหนดยุทธศาสตร์ความมั่นคงมีเป้าหมายเพื่อสร้างความมั่นคงในทุก ระดับตั้งแต่ระดับชาติ สังคม ชุมชน และความมั่นคงของมนุษย์จากภัยคุกคาม ทั้งที่เป็นภัยคุกคามแบบดั้งเดิม และภัยคุกคามรูปแบบใหม่ให้เกิดความมั่นคงของสถาบันหลักของชาติ ความมั่นคงทางการทหาร ความมั่นคง แนวชายแดน และเกิดความมั่นคงปลอดภัยจากภัยคุกคาม และภัยพิบัติในรูปแบบใหม่ๆ

๒. ยุทธศาสตร์ด้านการสร้างความสามารถในการแข่งขัน การกำหนดยุทธศาสตร์ในการเพิ่มขีด ความสามารถในการแข่งขันของประเทศที่จะก่อให้เกิดความมั่งคั่งไปได้อย่างยั่งยืนในระยะยาวนั้น หัวใจสำคัญ คือ การเพิ่มผลผลิตการผลิต (Productivity) บนพื้นฐานของการพัฒนา และใช้วิทยาศาสตร์ เทคโนโลยี การวิจัยและ พัฒนาและนวัตกรรมที่ผสมผสานกับการพัฒนาทรัพยากรมนุษย์ให้สอดคล้อง ซึ่งจะส่งผลให้เกิดการเปลี่ยนแปลงทั้ง ในด้านประสิทธิภาพ (Efficiency) และการสร้างมูลค่าของสินค้าและบริการที่สูงขึ้น (Value creation) โดยกำหนด แนวทางการพัฒนาที่ให้ความสำคัญกับการพัฒนากลไกขับเคลื่อนเศรษฐกิจเพื่ออนาคตที่สามารถสร้างมูลค่าเพิ่มได้ ทั้งในภาคเกษตร อุตสาหกรรม บริการ และการท่องเที่ยว โดยให้ประเทศสามารถยกระดับการผลิตทางการเกษตร เพื่อสร้างมูลค่าให้สูงขึ้น ขณะที่อุตสาหกรรม และการบริการแห่งอนาคตที่จะเป็นกลไกขับเคลื่อนประเทศไทยไปสู่ ประเทศพัฒนาแล้วด้วยนวัตกรรมและเทคโนโลยีแห่งอนาคต รวมทั้งรักษาการเป็นจุดหมายปลายทางของการ ท่องเที่ยวระดับโลก ในขณะที่เดียวกันต้องพัฒนาปัจจัยสนับสนุนต่างๆ ทั้งในส่วนโครงสร้างพื้นฐานทางกายภาพใน ด้านโครงข่ายการคมนาคม พื้นที่และเมือง รวมถึงเทคโนโลยี และโครงสร้างพื้นฐานทางเศรษฐกิจ เพื่ออำนวยความสะดวกและลดต้นทุนในการเคลื่อนย้ายสินค้า บริการ เงินทุน บุคลากร และเชื่อมโยงประเทศไทยกับประชาคมโลก และรับมือกับการเปลี่ยนแปลงสู่อนาคต

๓. ยุทธศาสตร์การพัฒนาและเสริมสร้างศักยภาพทรัพยากรมนุษย์ การวางรากฐานการพัฒนาทรัพยากร มนุษย์เป็นปัจจัยสำคัญในการนำพาประเทศไปสู่การเป็นประเทศพัฒนาแล้ว ซึ่งเป็นเป้าหมายในอีก 20 ปี ข้างหน้า โดยคนไทยในอนาคตต้องเป็นมนุษย์ที่สมบูรณ์ มีความพร้อมทั้งกาย ใจ สติปัญญา สามารถเรียนรู้ได้ตลอดชีวิต มี ทักษะในศตวรรษที่ 21 สูการเป็นคนไทยที่มีทักษะสูงเป็นนวัตกรรมนักคิด และผู้ประกอบการบนฐานของการรู้ คุณค่าความเป็นไทย มีคุณธรรมจริยธรรม มีวินัย ความรับผิดชอบต่อสังคม และมีสุขภาพที่ดี

๔. ยุทธศาสตร์การสร้างโอกาส และความเสมอภาคทางสังคม สิ่งสำคัญที่จะก่อให้เกิดสังคมแห่งโอกาส จำเป็นต้องมีการปรับโครงสร้างทางสังคมเพื่อยกระดับคุณภาพสังคมในทุกๆ ด้านไปพร้อมกัน โดยไม่ทอดทิ้งใครไว้เบื้องหลัง ประกอบด้วยการสร้างความมั่นคงทางเศรษฐกิจและสังคมให้กับคนทุกกลุ่มในสังคม ซึ่งเป็นความจำเป็นขั้นพื้นฐานของแต่ละบุคคลให้ได้รับการตอบสนอง โดยการมีหลักประกันทางสังคมที่จำเป็นในการดำรงชีวิตอย่างพอเพียง กลุ่มผู้มีรายได้น้อย และผู้ด้อยโอกาสได้รับโอกาสในการพัฒนาศักยภาพ รวมทั้งการเข้าถึงบริการสาธารณะของกลุ่มผู้พิการ และมีการกระจายทรัพยากรให้ทุกคนสามารถเข้าถึงอย่างเป็นธรรมควบคู่กับการสร้างโอกาสที่เป็นธรรม โดยไม่แบ่งแยก และคำนึงถึงหลักสิทธิมนุษยชน และศักดิ์ศรี

6

ความเป็นมนุษย์ โดยเฉพาะการส่งเสริมความเสมอภาคและความเป็นธรรมในฐานะของสมาชิกในสังคมที่ทุกคนสามารถเข้าถึงและเป็นส่วนหนึ่งของสถาบัน และความสัมพันธ์ทางสังคมต่างๆ ที่เกี่ยวข้อง โดยเฉพาะอย่างยิ่งการสร้างโอกาสการเข้าถึงบริการทางสังคมอย่างทั่วถึง และมีการบังคับใช้กฎหมายกับทุกคนอย่างเท่าเทียมกัน

๕. ยุทธศาสตร์ด้านการสร้างการเติบโตบนคุณภาพชีวิตที่เป็นมิตรต่อสิ่งแวดล้อม มีเป้าหมายที่สำคัญคือการบริโภคที่ยั่งยืน และการผลิตที่ยั่งยืน การดำเนินการที่สำคัญคือต้องเร่งวางระบบการอนุรักษ์ ฟื้นฟู และสร้างความมั่นคงของฐานทรัพยากรธรรมชาติ บริหารจัดการน้ำให้มีประสิทธิภาพ เน้นการปรับระบบการบริหารจัดการอุทกภัยอย่างบูรณาการ รวมทั้งยกระดับความสามารถในการป้องกันผลกระทบและปรับตัวต่อการเปลี่ยนแปลงสภาพภูมิอากาศและภัยพิบัติธรรมชาติและปรับตัวไปสู่รูปแบบของการผลิตและการบริโภคที่ปล่อยคาร์บอนต่ำและเป็นมิตรกับสิ่งแวดล้อมมากขึ้น โดยพัฒนาการผลิตให้มีประสิทธิภาพ และพัฒนาเมืองอุตสาหกรรมเชิงนิเวศ และเมืองที่เป็นมิตรกับสิ่งแวดล้อมโดยการจัดการขยะสารพิษ และของเสียอันตรายอย่างมีประสิทธิภาพ

๖. ยุทธศาสตร์ด้านการปรับสมดุลและพัฒนาระบบการบริหารจัดการภาครัฐ มีแนวยุทธศาสตร์ที่สำคัญประกอบด้วย การวางระบบบริหารงานภาครัฐแบบบูรณาการ เพื่อให้เกิดความสอดคล้องเชื่อมโยงกัน ตั้งแต่ยุทธศาสตร์ชาติลงไปจนถึงระดับพื้นที่การจัดสรรงบประมาณให้มีลักษณะยึดโยงกับยุทธศาสตร์ในทุกๆ ระดับ และมีเป้าหมายร่วมเป็นหลักรวมทั้งมีระบบการติดตามประเมินผลการดำเนินงาน ทั้งในระดับยุทธศาสตร์ตามภารกิจ และพื้นที่

3. ความสอดคล้องระหว่างแผนยุทธศาสตร์ชาติ ๒๐ ปี กับแผนยุทธศาสตร์ของเงินทุนฯ

ยุทธศาสตร์ที่ ๒ ด้านการสร้างความสามารถในการแข่งขัน

โดยจากยุทธศาสตร์ดังกล่าวมีส่วนที่เชื่อมโยงโดยตรงกับ ทพส.-ทร. สรุปได้โดยสังเขปดังนี้

อุตสาหกรรมและบริการขนส่งและโลจิสติกส์ ใช้ตำแหน่งที่ตั้งทางภูมิศาสตร์ของประเทศไทย ในการส่งเสริมการคมนาคมขนส่ง และโลจิสติกส์ให้เป็นฐานการผลิตของภูมิภาค เพื่อการส่งออกสู่ตลาดโลก และศูนย์กลางการท่องเที่ยวในภูมิภาค ลดต้นทุนทางด้านโลจิสติกส์และเพิ่ม มูลค่าจากการเป็นศูนย์กลางทางภูมิศาสตร์ ส่งเสริมอุตสาหกรรมและบริการที่เกี่ยวข้อง โดยการส่งเสริม การสร้างศูนย์กลางด้านโลจิสติกส์ระดับภูมิภาคและเชื่อมต่อกับเครือข่ายโลจิสติกส์ของโลก การพัฒนาอุตสาหกรรมการบินและอวกาศเพื่อรองรับ การเติบโตของอุตสาหกรรม และบริการที่เกี่ยวข้องโดยยกระดับบริการซ่อมบำรุงอากาศยาน และการผลิตชิ้นส่วน อากาศยาน และซ่อมแซมอากาศยานเพื่อขยายตลาดบริการดูแลรักษาและซ่อมแซมอากาศยาน ตลอดจนพัฒนา เทคโนโลยีสำหรับการบินและอวกาศ การส่งเสริมและพัฒนาการขนส่งรูปแบบใหม่ที่สอดคล้องกับบริบทของไทย ในอนาคต รวมทั้งอุตสาหกรรมและบริการที่เกี่ยวข้อง พร้อมทั้งการพัฒนาบุคลากรที่มีทักษะ

อุตสาหกรรมความมั่นคงของประเทศ พัฒนาอุตสาหกรรมความมั่นคงของประเทศไทยที่มีศักยภาพ เพื่อลดการพึ่งพาจากต่างประเทศ และพัฒนาต่อยอดเป็นอุตสาหกรรมส่งออกต่อไป โดยการต่อยอดพัฒนา อุตสาหกรรมความมั่นคงด้านต่างๆ จากอุตสาหกรรมของประเทศไทยที่มีความเข้มแข็งอยู่แล้ว รวมทั้งส่งเสริม

7

การวิจัยและพัฒนาอุตสาหกรรมที่เกี่ยวข้องกับความมั่นคงด้านต่างๆ และเทคโนโลยีที่มีประโยชน์ในบริบท ด้านความมั่นคงและเชิงพาณิชย์ ตลอดจนพัฒนาบุคลากรทางด้าน วิจัยและพัฒนา การออกแบบ และการผลิต เพื่อรองรับการเติบโตของอุตสาหกรรมความมั่นคงของประเทศ การพัฒนาอุตสาหกรรมที่เกี่ยวข้องกับการจัดการ ภัยพิบัติ ซึ่งรวมถึงระบบการเตือนภัย การเตรียมตัวรับ ภัยพิบัติ และการให้ความช่วยเหลือระหว่าง และหลังเกิดภัย พิบัติ พร้อมทั้งการสร้างอุตสาหกรรมที่ส่งเสริม ความมั่นคงปลอดภัยทางไซเบอร์ เพื่อลดผลกระทบจากภัยคุกคาม ไซเบอร์ ต่อเศรษฐกิจและสังคม และปกป้องอธิปไตยทางไซเบอร์ เพื่อรักษาผลประโยชน์ของชาติจากการทำธุรกิจ ดิจิทัล ส่งเสริมการจัดหา พลังงานให้เพียงพอ เพื่อเป็นฐานความมั่นคงด้านพลังงานของประเทศ รวมไปถึงการ เพิ่มสัดส่วนการใช้พลังงานทดแทน และพลังงานทางเลือกให้มีความสมดุลและเกิดความมั่นคง สามารถพึ่งพาตนเองทาง ด้านพลังงาน ตลอดจนพัฒนาอุตสาหกรรมด้านพลังงานที่มีมูลค่าเพิ่ม อุตสาหกรรม เทคโนโลยีพลังงานใหม่ และอุตสาหกรรมและบริการที่เกี่ยวข้อง การพัฒนาอุตสาหกรรมป้องกันประเทศ รวมทั้ง การผลิตยุทโธปกรณ์และยุทธภัณฑ์ทางการทหารไปพร้อมกับอุตสาหกรรมที่เป็นเทคโนโลยีสองทาง และอุตสาหกรรมที่เกี่ยวข้องกับความมั่นคงปลอดภัยในชีวิตและทรัพย์สินของประชาชน

สร้างความหลากหลายด้านการท่องเที่ยว โดยรักษาการเป็นจุดหมายปลายทางที่สำคัญของการท่องเที่ยว ระดับโลกที่ดึงดูดนักท่องเที่ยวทุกระดับ และเพิ่มสัดส่วนของนักท่องเที่ยวที่มีคุณภาพสูง มุ่งพัฒนาธุรกิจด้าน การท่องเที่ยวให้มีมูลค่าสูงเพิ่มมากยิ่งขึ้น ด้วยอัตลักษณ์และวัฒนธรรมไทย และใช้ประโยชน์จากข้อมูลและ

ภูมิปัญญาท้องถิ่นเพื่อสร้างสรรค์คุณค่าทางเศรษฐกิจ และความหลากหลายของการท่องเที่ยวให้สอดคล้องกับทิศทาง และแนวโน้มของตลาดยุคใหม่ โดยการสร้างและใช้ประโยชน์จากข้อมูลขนาดใหญ่ รวมทั้งเทคโนโลยีและนวัตกรรม ในการส่งเสริมการตลาด การดูแลความปลอดภัยและ อำนวยความสะดวกแก่นักท่องเที่ยวทุกกลุ่ม รวมถึงคนพิการ และผู้สูงอายุ การใช้ประโยชน์จากการท่องเที่ยวให้เอื้อต่อผลิตภัณฑ์ชุมชนและเศรษฐกิจต่อเนื่อง พัฒนาแหล่งท่องเที่ยวเดิม และสร้างแหล่งท่องเที่ยวใหม่ที่มีเอกลักษณ์เฉพาะโดยคำนึงถึงศักยภาพของแต่ละพื้นที่ การส่งเสริม การท่องเที่ยวพำนักระยะยาว ตลอดจนส่งเสริมการพัฒนาโครงสร้างพื้นฐาน ระบบนิเวศ และทรัพยากรที่เอื้อต่อ การเติบโตของการท่องเที่ยวที่มีคุณภาพ เพื่อกระจายโอกาสในการสร้างรายได้ไปสู่ชุมชนและเมืองอย่างทั่วถึง และยั่งยืน และพัฒนาการเชื่อมโยงการท่องเที่ยวไทยกับประเทศอื่นๆ ในภูมิภาค เพื่อการเป็นแม่เหล็กดึงดูด นักท่องเที่ยวอย่างประทับใจตลอดการท่องเที่ยวจนเกิดการท่องเที่ยวซ้ำและแนะนำต่อ

ท่องเที่ยวเชิงธุรกิจ สร้างแรงดึงดูดและสิ่งจูงใจให้ไทยเป็นจุดหมายปลายทาง ของการท่องเที่ยวเชิงธุรกิจ โดยส่งเสริมการเป็นศูนย์กลางการจัดประชุมและนิทรรศการนานาชาติของโลก เนื่องจากไทยมีความได้เปรียบ เชิงภูมิศาสตร์ที่เหมาะสมแก่การเดินทางเพื่อประกอบธุรกิจ และการท่องเที่ยว ทั้งยังมีความพร้อมด้านการบริการ ที่เป็นเอกลักษณ์ โดยพัฒนาโครงสร้างพื้นฐานสาธารณูปโภค และระบบขนส่ง ระบบดิจิทัลเพื่อการติดต่อสื่อสาร เพื่ออำนวยความสะดวกทั้งในการเดินทางเข้ามาเพื่อการประชุม และการสร้างความร่วมมือทางธุรกิจระหว่างกัน พร้อมทั้งส่งเสริมการขยายพื้นที่จุดหมายปลายทางของการจัดประชุมและนิทรรศการ และการพักผ่อนระหว่าง ประชุมจากเมืองหลักสู่เมืองอื่นที่มีศักยภาพของไทย รวมถึงสร้างพื้นที่หรือช่องทางการจัดแสดงผลงานรูปแบบ ต่าง ๆ ทั้งการจัดแสดงผลงานจริงและในรูปแบบเสมือนจริง รวมถึงส่งเสริมให้การพักผ่อนระหว่างการประชุม เป็นการจูงใจและต่อยอดการส่งเสริมการท่องเที่ยว เชิงสร้างสรรค์และวัฒนธรรมที่เน้นรูปแบบการท่องเที่ยว ที่ยั่งยืนและส่งเสริมเศรษฐกิจชุมชน ตลอดจน การสนับสนุนการท่องเที่ยวรูปแบบอื่นที่ไทยมีศักยภาพและเชื่อมโยง

เส้นทางการท่องเที่ยวในพื้นที่อื่น เพื่อให้เกิดการเติบโตทางเศรษฐกิจร่วมกัน ซึ่งรวมถึงการสร้างรูปแบบ และจูงใจ การเดินทางเข้ามาประกอบธุรกิจ และการท่องเที่ยวด้วยการอำนวยความสะดวกและมาตรการสนับสนุนต่างๆ พร้อมทั้งการสร้างความพร้อมของธุรกิจอื่นที่เกี่ยวข้องในห่วงโซ่ธุรกิจ

ท่องเที่ยวสำราญทางน้ำ ส่งเสริมให้ไทยเป็นศูนย์กลางการท่องเที่ยวเชิงสำราญทางทะเล และชายฝั่ง และเป็นแหล่งท่องเที่ยววัฒนธรรมลุ่มน้ำที่มีเอกลักษณ์ที่โดดเด่น เนื่องจากไทยมีจุดเด่นด้านแหล่งท่องเที่ยวทางน้ำที่ สวยงาม และกิจกรรมการท่องเที่ยวที่หลากหลายที่สามารถดึงดูดนักท่องเที่ยวผ่านการชื่นชมธรรมชาติ การร้อย เรียงเรื่องราวประวัติศาสตร์ วิถีชีวิต วัฒนธรรมไทย ตามเส้นทางท่องเที่ยวทางน้ำ ทั้งเรือสำราญและเรืออร์ซ ตามชายฝั่งทะเลทั้งอันดามันและอ่าวไทย เกาะ แก่ง ที่สวยงาม รวมทั้งการท่องเที่ยวตามแม่น้ำลำคลองนำไป สู่ศูนย์กลางท่องเที่ยวสำราญทางน้ำ โดยการปรับบทบาทของท่าเรือในประเทศที่มีศักยภาพให้เป็นท่าเรือหลัก การมุ่งพัฒนาโครงสร้างพื้นฐาน และสาธารณูปโภคของท่าเรือมารีน่า และท่าเทียบเรือให้ได้มาตรฐาน และการ

บริหารจัดการท่าเรือทั้ง ในเรื่องความสะดวกและการจัดการความปลอดภัยของท่าเรือและมารีนาที่ได้มาตรฐานสากล รวมทั้งพัฒนาโครงสร้างพื้นฐานและสิ่งอำนวยความสะดวกในการท่องเที่ยวตามแม่น้ำลำคลองที่สำคัญ และมีมาตรการกำกับดูแลความปลอดภัยในการเดินทาง รวมถึงการส่งเสริมการเชื่อมโยงระบบเดินทางท่องเที่ยวภายในประเทศ ทั้งการเชื่อมโยงเส้นทางท่องเที่ยวทางน้ำให้เชื่อมต่อการเดินทางทางบก และทางอากาศให้มีความสะดวกรวดเร็ว รวมทั้งสร้างให้เกิดเส้นทางและแหล่งท่องเที่ยวใหม่ และการจัดทำระบบฐานข้อมูลด้านการท่องเที่ยวทางน้ำนำเทคโนโลยีมาใช้อำนวยความสะดวกในการดำเนินธุรกิจกับกระบวนการตรวจคนเข้าเมืองที่มีประสิทธิภาพ และพัฒนาบุคลากรทุกภาคส่วนให้มีความพร้อม รวมถึงการให้ความสำคัญกับการอนุรักษ์ทรัพยากรธรรมชาติแหล่งท่องเที่ยว โดยคำนึงถึงความยั่งยืนของพื้นที่การท่องเที่ยว

ท่องเที่ยวเชื่อมโยงภูมิภาคใช้ประโยชน์จากที่ตั้งทางภูมิศาสตร์ในการเชื่อมโยง การท่องเที่ยวกับต่างประเทศ เพื่อขยายการท่องเที่ยวของไทยและภูมิภาคไปพร้อมกัน ผ่านการเชื่อมโยงโครงสร้างพื้นฐานและโลจิสติกส์จากเมืองหลักสู่เมืองรอง เพื่อรองรับการเชื่อมโยงเส้นทางการท่องเที่ยวไทยกับอาเซียนและอนุภูมิภาคลุ่มแม่น้ำโขง ทั้งทางบก ทางน้ำ และทางอากาศ โดยการจัดทำเส้นทางท่องเที่ยวเชื่อมโยงระหว่างประเทศ ดังเช่นเส้นทางจตุรร่วมทางวัฒนธรรม และประวัติศาสตร์ที่เน้นการพัฒนาการท่องเที่ยวเชื่อมโยงและส่งเสริมการท่องเที่ยวร่วมกับประเทศเพื่อนบ้าน โดยใช้ประโยชน์จากการพัฒนาเส้นทางทางบก ทางราง ทางน้ำ และทางอากาศระหว่างกันในภูมิภาค และส่งเสริมความสัมพันธ์อันดีที่จะทำให้เกิดการท่องเที่ยวที่ยั่งยืนร่วมกัน พร้อมทั้งส่งเสริมการทำตลาดร่วมกันในเส้นทางการท่องเที่ยวระหว่างประเทศให้สอดคล้องกับทิศทางและแนวโน้มของตลาดยุคใหม่ ซึ่งรวมถึงการพัฒนาแหล่งท่องเที่ยวเดิม และสร้างแหล่งท่องเที่ยวใหม่ในประเทศให้เหมาะสมกับศักยภาพ และบริบทของแต่ละพื้นที่เพื่อรองรับการเชื่อมโยงเส้นทางการท่องเที่ยวกับต่างประเทศ และพัฒนาสิ่งอำนวยความสะดวกให้มีความปลอดภัยและได้มาตรฐาน รวมทั้งป้องกันและแก้ไขปัญหาความเสื่อมโทรมของแหล่งท่องเที่ยว ทั้งแหล่งท่องเที่ยวตามธรรมชาติ และทางประวัติศาสตร์วัฒนธรรม พร้อมทั้งใช้ประโยชน์จากการท่องเที่ยวให้เอื้อต่อผลิตภัณฑ์ชุมชน รวมทั้งอุตสาหกรรมและบริการต่อเนื่อง เพื่อขยายโอกาสในการสร้างรายได้ไปสู่เมืองและชุมชนเพิ่มจากการท่องเที่ยวของประเทศ และการส่งเสริมการขยายธุรกิจและการทำตลาดท่องเที่ยวของไทยในต่างประเทศ โดยใช้ประโยชน์จากเทคโนโลยีต่างๆ ที่สอดคล้องกับพฤติกรรมนักท่องเที่ยวรูปแบบใหม่

โครงสร้างพื้นฐาน เชื่อมไทย เชื่อมโลก โครงสร้างพื้นฐานเป็นสิ่งจำเป็นสำหรับประเทศไทยในการก้าวสู่การเป็นศูนย์กลางเศรษฐกิจอาเซียน และเป็นจุดเชื่อมต่อที่สำคัญของภูมิภาคเอเชีย ในยุคของการเปลี่ยนแปลงทางด้านเทคโนโลยีอย่างรวดเร็วและรุนแรง โครงสร้างพื้นฐานจะครอบคลุมถึงโครงสร้างพื้นฐานทางกายภาพในด้านโครงข่ายคมนาคม พื้นที่และเมือง รวมถึงเทคโนโลยี ตลอดจนโครงสร้างพื้นฐาน ทางเศรษฐกิจ เพื่ออำนวยความสะดวก

ความสะดวก และลดต้นทุนในการเคลื่อนย้ายสินค้า บริการ เงินทุน บุคลากร และเชื่อมโยงประเทศไทยกับประชาคมโลก

เชื่อมโยงโครงข่ายคมนาคมไร้รอยต่อ เชื่อมโยงโครงข่ายคมนาคมระดับภูมิภาคจากเอเชียตะวันออกเฉียงใต้ถึงเอเชียใต้อย่างไร้รอยต่อ โดยมีไทยเป็นจุดเชื่อมโยงหลักของการคมนาคมให้เป็นระเบียงเศรษฐกิจแห่งเอเชีย เพื่อเป็นศูนย์กลางการคมนาคม การขนส่ง การกระจายสินค้า การค้า การลงทุน และการท่องเที่ยวสอดรับกับการพัฒนาการเชื่อมโยงกับกลุ่มเศรษฐกิจในระดับภูมิภาค โดยการพัฒนาโครงข่ายคมนาคมและโครงสร้างพื้นฐานทั้งทางบก ทางน้ำ และทางอากาศ เพื่อรองรับการขนส่ง และโลจิสติกส์ตลอดห่วงโซ่อุปทานของภูมิภาค โดยให้ความสำคัญกับการขนส่งทางน้ำ และระบบรางมากขึ้น รวมถึงการพัฒนาและบูรณาการ การใช้ท่าอากาศยานหลักในส่วนกลาง และท่าอากาศยานในส่วนภูมิภาคให้สอดคล้องกับการเชื่อมโยงโครงข่ายทั้งในประเทศและต่างประเทศมากขึ้น พร้อมทั้งการวางโครงข่ายเส้นทางคมนาคมเชื่อมโยงสู่เมืองหลักของภูมิภาคอย่างไร้รอยต่อ เพื่อรองรับการเพิ่มจำนวนของเมืองและการขยายเมือง และเชื่อมโยงกับประเทศเพื่อนบ้าน และการพัฒนาระบบขนส่งสาธารณะสมัยใหม่ และสิ่งอำนวยความสะดวกภายในเมืองให้มีความเชื่อมโยงกัน ส่งเสริมระบบขนส่งสมัยใหม่ และพัฒนาพื้นที่โดยรอบสถานีระบบขนส่งสาธารณะให้เกิดประโยชน์ทางเศรษฐกิจ รวมทั้งการส่งเสริมการใช้เทคโนโลยีสารสนเทศในการเชื่อมโยงโครงข่ายคมนาคม และระบบโลจิสติกส์ให้มีมาตรฐานเดียวกัน และสร้างความร่วมมือในการอำนวยความสะดวกทางการค้าระหว่างกัน ในภูมิภาคให้ง่าย และสะดวกมากที่สุด

สร้างและพัฒนาเขตเศรษฐกิจพิเศษให้เป็นเครื่องมือในการพัฒนาเศรษฐกิจ และกระจายความเจริญสู่ภูมิภาค ยกย่องระดับรายได้และคุณภาพชีวิตของประชาชน และแก้ปัญหาความมั่นคงบริเวณชายแดน โดยการพัฒนาเขตพัฒนาพิเศษภาคตะวันออกให้มีความพร้อมทางโครงสร้างพื้นฐานที่จะทำให้ไทยเป็นศูนย์กลางทั้งทางบก ทางน้ำ และทางอากาศ รวมทั้งเป็นศูนย์กลางอุตสาหกรรม และนวัตกรรมพัฒนาเมือง และส่งเสริมการท่องเที่ยว รวมถึงการพัฒนาเขตเศรษฐกิจตะวันออกเพื่อเชื่อมต่อการพัฒนาภาคตะวันออก และภาคอื่นๆ ตลอดจนเขตเศรษฐกิจพิเศษชายแดน ทั้งทางด้านการค้า การลงทุน และการท่องเที่ยว โดยคำนึงถึงจุดเด่นของแต่ละพื้นที่ และการเสริมซึ่งกันและกันกับการพัฒนาเขตเศรษฐกิจของประเทศเพื่อนบ้าน พร้อมทั้งการจัดผังเมือง ระบบสาธารณูปโภค สาธารณูปการ การอำนวยความสะดวกทางการค้าการลงทุน ทั้งในด้านข้อมูล แรงงาน และกฎระเบียบต่างๆ รวมทั้งมีมาตรการสนับสนุนให้เกิดการลงทุนในอุตสาหกรรม และบริการเป้าหมายที่มีการใช้เทคโนโลยี และนวัตกรรม และมีมูลค่าเพิ่มสูงโดยตระหนักถึงความยั่งยืน

โดยในยุทธศาสตร์ที่ ๒ ด้านการสร้างความสามารถในการแข่งขันนั้น เงินทุนฯ ต้องเตรียมการในการรองรับโครงการพัฒนาระเบียงเศรษฐกิจพิเศษภาคตะวันออก (Eastern Economic Corridor) ภายใต้ไทยแลนด์ ๔.๐ ด้วยการพัฒนาเชิงพื้นที่ที่ต่อยอดความสำเร็จมาจากแผนพัฒนาเศรษฐกิจภาคตะวันออก (Eastern Seaboard) ซึ่งดำเนินการมาตลอดกว่า ๓๐ ปีที่ผ่านมา โดยเป็นการรองรับการลงทุนในโครงสร้าง

พื้นฐานด้านการคมนาคมเป็นสัดส่วนมากที่สุด เพื่อยกระดับคุณภาพและเพิ่มการเชื่อมต่อภายในประเทศ และภูมิภาคมากยิ่งขึ้น ทั้งทางบก ทางน้ำและทางอากาศ และสนับสนุนการเป็นศูนย์กลางการคมนาคม และโลจิสติกส์ของเอเชียในอนาคต อีกทั้งยังรองรับการท่องเที่ยวทางน้ำแบบครบวงจร และรองรับอุตสาหกรรมเป้าหมาย ได้แก่ การแพทย์ครบวงจร ปิโตรเลียม อากาศยาน และเขตนวัตกรรมเศรษฐกิจภาคตะวันออก (EECI)

4. พระราชกฤษฎีกาว่าด้วยหลักเกณฑ์ และวิธีการบริหารกิจการบ้านเมืองที่ดี พ.ศ.๒๕๕๖

รายละเอียด : พระบาทสมเด็จพระปรมินทรมหาภูมิพลอดุลยเดช มีพระบรมราชโองการโปรดเกล้าฯ ให้ไว้ ณ วันที่ ๙ ตุลาคม พ.ศ. ๒๕๕๖ โดยที่เป็นการสมควรกำหนดหลักเกณฑ์และวิธีการบริหารจัดการบ้านเมืองที่ดี โดยอาศัยอำนาจตามความในมาตรา ๒๒๑ ของรัฐธรรมนูญแห่งราชอาณาจักรไทยประกอบกับมาตรา ๓/๑ และมาตรา ๓๑/๑๐ (๕) แห่งพระราชบัญญัติระเบียบการบริหารราชการแผ่นดิน พ.ศ.๒๕๓๔

มาตรา ๖ การบริหารจัดการบ้านเมืองที่ดี ได้แก่ การบริหารราชการเพื่อบรรลุเป้าหมาย ดังต่อไปนี้

๑. เกิดประโยชน์สูงสุดของประชาชนการปฏิบัติราชการที่มีเป้าหมายเพื่อให้เกิดความผาสุกและความเป็นอยู่ที่ดีของประชาชน ความสงบและความปลอดภัยของสังคมส่วนรวม ตลอดจนประโยชน์สูงสุดของประเทศ ส่วนราชการจะต้องดำเนินการโดยถือว่าประชาชนเป็นศูนย์กลางที่จะได้รับบริการจากรัฐ

๒. เกิดผลสัมฤทธิ์ต่อภารกิจของรัฐก่อนจะดำเนินการตามภารกิจใด ส่วนราชการต้องจัดทำแผนปฏิบัติราชการตามหลักเกณฑ์และวิธีการที่ส่วนราชการกำหนดขึ้น

๓. มีประสิทธิภาพและเกิดความคุ้มค่าในเชิงภารกิจของรัฐให้ส่วนราชการกำหนดเป้าหมายแผนการทำงาน และระยะเวลาแล้วเสร็จของงานหรือโครงการ งบประมาณที่จะต้องใช้ในแต่ละโครงการ และต้องเผยแพร่ให้ประชาชนรับทราบโดยทั่วกัน

๔. ไม่มีขั้นตอนการปฏิบัติงานเกินความจำเป็นให้ส่วนราชการจัดให้มีการกระจายอำนาจการตัดสินใจเกี่ยวกับการสั่ง การอนุญาต การอนุมัติ การปฏิบัติราชการ หรือการดำเนินงานอื่นใดของผู้ดำรงตำแหน่งใดให้แก่ผู้ดำรงตำแหน่งที่มีหน้าที่รับผิดชอบในการดำเนินงานในเรื่องนั้นโดยตรง

๕. มีการปรับปรุงภารกิจของส่วนราชการให้ทันต่อเหตุการณ์ให้ส่วนราชการมีการจัดให้มีการทบทวนภารกิจของตนว่าภารกิจใดมีความจำเป็นหรือสมควรที่จะดำเนินงานต่อไปหรือไม่ โดยคำนึงถึงแผนบริหารราชการแผ่นดิน นโยบายของคณะรัฐมนตรี และงบประมาณของประเทศ

๖. ประชาชนได้รับการอำนวยความสะดวกและได้รับการตอบสนองความต้องการมีการประเมินผล การปฏิบัติราชการอย่างสม่ำเสมอให้ส่วนราชการกำหนดเวลาแล้วเสร็จของงานแต่ละงานแล้ว

ประกาศให้ประชาชนและข้าราชการทราบเป็นการทั่ว นอกจากนี้ยังควรจัดให้มีคณะผู้ประเมินอิสระดำเนินการ ประเมินผลการปฏิบัติราชการ ตามความพึงพอใจของผู้บริการ และคําค่าในภารกิจ

การบริหารงานของเงินทุนฯ มุ่งเน้นตามหลักหลักเกณฑ์และวิธีการบริหารกิจการบ้านเมืองที่ดี และพัฒนากระบวนการเพื่อตอบสนอง อำนวยความสะดวก สร้างความพึงพอใจให้แก่ผู้มีส่วนได้ส่วนเสีย เพื่อขับเคลื่อนการดำเนินงานของเงินทุนฯ ให้เกิดผลสัมฤทธิ์อย่างเป็นรูปธรรม

11

5. แผนพัฒนาเศรษฐกิจ และสังคมแห่งชาติ ฉบับที่ ๑๒

รายละเอียด

วัตถุประสงค์และเป้าหมาย

1. เพื่อวางรากฐานให้คนไทยเป็นคนที่มีความสุขภาพที่ดี ตลอดจนเป็นคนเก่งที่มีทักษะความรู้ความสามารถ
2. เพื่อให้คนไทยมีความมั่นคงทางเศรษฐกิจและสังคม
3. เพื่อให้เศรษฐกิจเข้มแข็ง แข่งขันได้ มีเสถียรภาพและความยั่งยืน
4. เพื่อรักษาและฟื้นฟูทรัพยากรธรรมชาติ
5. เพื่อให้การบริหารราชการแผ่นดิน มีประสิทธิภาพโปร่งใสและมีการทำงานเชิงบูรณาการ
6. เพื่อให้มีการกระจายความเจริญไปสู่ภูมิภาค
7. เพื่อผลักดันให้ประเทศไทยมีความเชื่อมโยงกับประเทศต่างๆ

6. ยุทธศาสตร์การพัฒนาประเทศประกอบด้วย ๑๐ ยุทธศาสตร์

ยุทธศาสตร์ที่ ๑: การเสริมสร้างและพัฒนาศักยภาพมนุษย์

เป้าหมายที่ ๑ คนไทยทุกกลุ่มวัยมีทักษะความรู้ความสามารถที่จะเป็นฐานในการพัฒนาประเทศ

เป้าหมายที่ ๒ คนไทยมีการเรียนรู้ต่อเนื่องตลอดชีวิต

เป้าหมายที่ ๓ คนไทยมีพฤติกรรมเสี่ยงทางสุขภาพที่ลดลงและมีคุณภาพชีวิตที่ดีขึ้น

เป้าหมายที่ ๔ คนไทยมีจิตสำนึกพลเมืองและค่านิยมตามบรรทัดฐานที่ดีของสังคมไทย

ยุทธศาสตร์ที่ ๒: การสร้างความเป็นธรรมและลดความเหลื่อมล้ำในสังคม

แก้ไขปัญหาความยากจน และเพิ่มโอกาสการเข้าถึงบริการขั้นพื้นฐานทางสังคมของภาครัฐ

ยุทธศาสตร์ที่ ๓: การสร้างความเข้มแข็งทางเศรษฐกิจและแข่งขันได้อย่างยั่งยืน

การสร้างความเข้มแข็งให้เศรษฐกิจรายสาขา เพื่อให้เศรษฐกิจขยายตัวอย่างมีเสถียรภาพ

และยั่งยืน

ยุทธศาสตร์ที่ ๔: การเติบโตที่เป็นมิตรกับสิ่งแวดล้อมเพื่อการพัฒนาที่ยั่งยืน
การใช้ประโยชน์จากทรัพยากรน้ำอย่างปลอดภัย รวมถึงการสร้างคุณภาพสิ่งแวดล้อมที่ดี
และลดมลพิษ

ยุทธศาสตร์ที่ ๕: การเสริมสร้างความมั่นคงแห่งชาติเพื่อการพัฒนาประเทศสู่ความมั่งคั่งและยั่งยืน
ปกป้องและเชิดชูสถาบันพระมหากษัตริย์ให้เป็นสถาบันหลักของประเทศตลอดไป

ยุทธศาสตร์ที่ ๖: การเพิ่มประสิทธิภาพการบริหารจัดการในภาครัฐและธรรมาภิบาลในสังคมไทย
เพิ่มประสิทธิภาพการบริหารจัดการภาครัฐ และประสิทธิภาพการประกอบธุรกิจให้อยู่ในอันดับ
สองของอาเซียน

12

ยุทธศาสตร์ ๗: การพัฒนาโครงสร้างพื้นฐานและระบบโลจิสติกส์
ด้านระบบคมนาคม ด้านพลังงาน ด้านเศรษฐกิจดิจิทัล และด้านสาธารณสุขการ

ยุทธศาสตร์ ๘: การพัฒนาวิทยาศาสตร์ เทคโนโลยี วิจัย และนวัตกรรม
เพิ่มความสามารถในการแข่งขันโดยการปรับปรุงพัฒนาระบบรองรับเทคโนโลยีสำคัญ ๆ
ให้เกิดประสิทธิภาพ

ยุทธศาสตร์ที่ ๙: การพัฒนาภูมิภาค เมือง และพื้นที่เศรษฐกิจ
ช่องว่างรายได้ระหว่างภูมิภาคลดลง และมีการกระจายรายได้ของประชาชนอย่างเป็นธรรม
มากขึ้น

ยุทธศาสตร์ ๑๐: การต่างประเทศ ประเทศเพื่อนบ้าน และภูมิภาค
ประเทศไทยมีบทบาทนำในภูมิภาคทั้งด้านโลจิสติกส์ การค้า การบริการ และการลงทุน

ความสอดคล้องระหว่างแผนยุทธศาสตร์เงินทุนในยุทธศาสตร์ที่ ๗ ในด้านการพัฒนาโครงสร้างพื้นฐาน
และระบบโลจิสติกส์ ซึ่งทางเงินทุนฯ ต้องพัฒนาโครงสร้างพื้นฐานในด้านต่างๆ ระบบการบริการที่สะดวก รวดเร็ว
(one stop service) ให้เท่าทันในการเป็น Thailand ๔.๐ เพื่อรองรับโครงการพัฒนาเขตเศรษฐกิจพิเศษภาค
ตะวันออก (EEC) ซึ่งมีการเชื่อมโยงเครือข่ายการขนส่งหลายรูปแบบ การท่องเที่ยวทางน้ำ การลงทุน ในด้าน
พลังงานเพื่อรองรับการขยายตัวทางเศรษฐกิจต่อไป

7. ยุทธศาสตร์ความมั่นคงแห่งชาติทางทะเล

จากการประเมินสถานการณ์ภัยคุกคามความมั่นคงทางทะเล และการวิเคราะห์พลังอำนาจของชาติ เพื่อ
ผนึกพลังภาคส่วนที่เกี่ยวข้องร่วมดำเนินการให้บรรลุวิสัยทัศน์ และผลประโยชน์ของชาติทางทะเล รวมทั้งกำหนด
กรอบแนวทางดำเนินการให้สอดคล้องกับวัตถุประสงค์ของชาติทางทะเลดังกล่าว แผนความมั่นคงแห่งชาติทาง
ทะเลฉบับนี้ จึงได้กำหนดประเด็นยุทธศาสตร์ดำเนินการที่สำคัญ รวม ๖ ยุทธศาสตร์ ดังนี้

ยุทธศาสตร์ที่ ๑ การพัฒนาศักยภาพความมั่นคงของชาติทางทะเล

มีแนวทางดำเนินการที่สำคัญ ๕ แนวทาง ได้แก่

๑. ใช้พลังอำนาจของชาติทั้งหมดในการจัดการกับภัยคุกคามที่เป็นรัฐ ด้วยแนวคิดเชิงป้องกันและ
ป้องปราม
๒. เสริมสร้างและพัฒนากำลังทางเรือให้สอดคล้องกับพลังอำนาจอื่นๆ ของชาติ โดยให้อยู่ใน
ระดับที่เหมาะสมและเพียงพอต่อการเปลี่ยนแปลงของดุลกำลังในภูมิภาค
๓. พัฒนาคือร่วมมือและความเข้าใจอันดีกับหน่วยงานทางทะเลของประเทศเพื่อนบ้านและมิตร
ประเทศในทุกระดับ สนับสนุนให้มีการฝึก การลาดตระเวนร่วม การแลกเปลี่ยนข้อมูลข่าวสารทางทะเลและ
กิจกรรมอื่นๆ ที่เอื้อให้เกิดช่องทางการติดต่อสื่อสารและการสร้างความสัมพันธ์ที่ดีระหว่างกัน รวมทั้งสนับสนุน

13

ภารกิจการรักษาสันติภาพที่เหมาะสมทั้งในระดับภูมิภาคและในระดับโลก โดยเฉพาะภายใต้กรอบของอาเซียนและ
องค์การสหประชาชาติ

๔. ส่งเสริมความสัมพันธ์ ความเข้าใจ ความไว้วางใจระหว่างประเทศ และความร่วมมือกับ
ประเทศเพื่อนบ้านทั้งใน และนอกภูมิภาคเพื่อลดความขัดแย้งและแรงกดดันต่อการใช้กำลังและขีดความสามารถ
ทางทหารโดยไม่จำเป็น รวมถึงแสดงบทบาทที่สร้างสรรค์ในการยุติความขัดแย้งระหว่างประเทศ

๕. ผนึกพลังอำนาจแห่งชาติทั้งหมดในการเร่งรัดการแก้ไขปัญหาเขตแดนทางทะเลกับประเทศ
เพื่อนบ้านให้บรรลุผลโดยเร็ว โดยเน้นการเจรจาทางการเมือง และการทูตเพื่อให้สามารถตกลงแบ่งเขตแดนทาง
ทะเลกันได้ทั้งหมดหรือให้เหลือพื้นที่ขัดแย้งน้อยที่สุด

ยุทธศาสตร์ที่ ๒ การคุ้มครองการใช้ประโยชน์จากทะเล

มีแนวทางดำเนินการที่สำคัญ ๖ แนวทาง ได้แก่

๑. เจรจา สร้างความสัมพันธ์ และความเข้าใจกับประเทศที่ใช้ความรุนแรงในการบังคับใช้กฎหมาย
เพื่อสร้างมาตรการ และกลไกระหว่างประเทศในการระงับการกระทำอันรุนแรงที่จะเกิดกับเรือและประชาชน
ของประเทศไทย ตลอดจนเพื่อเป็นช่องทางในการคุ้มครองและช่วยเหลือผู้ที่ได้รับความเดือดร้อน

๒. ดำเนินการทางการทูตและการทหารเพื่อสนับสนุนความร่วมมือระหว่างประเทศในการจัดการกับประเด็นปัญหาโจรสลัด พร้อมกับสนับสนุนเรือไทยและเรือที่ขนส่งสินค้าไทยที่ต้องผ่านพื้นที่เสี่ยงภัยให้มีมาตรการในการป้องกันตนเองและใช้ประโยชน์จากกองกำลังนานาชาติที่อยู่ในพื้นที่

๓. เสริมสร้างและพัฒนาระบบตรวจการณ์ ใฝ่ตรวจติดตาม ควบคุมเรือ และพิสูจน์ทราบเป้าหมายต่างๆ ทางทะเล ให้ได้อย่างรวดเร็วและมีประสิทธิภาพ เพื่อปกป้องและรักษาอำนาจอธิปไตย บูรณภาพแห่งดินแดน และสิทธิอธิปไตยทางทะเลจากภัยคุกคามทุกรูปแบบ รวมทั้งเพื่อเสริมสร้างความมั่นคงในการควบคุมกิจกรรมทางทะเล การบังคับใช้กฎหมาย การให้ความคุ้มครอง และความปลอดภัย

๔. ในเรื่องภัยพิบัติ สาธารณภัย และภัยธรรมชาติ ให้มีการปรับปรุงและพัฒนาองค์กร กลไก เครื่องมือ ขีดความสามารถ ความร่วมมือระหว่างเจ้าหน้าที่รัฐกับประชาชน และความร่วมมือระหว่างประเทศตลอดจนการเชื่อมระบบฐานข้อมูลแบบบูรณาการ และการเตือนภัยล่วงหน้าในทุกระดับ เพื่อให้มีการติดตาม ค้นหาช่วยเหลือบรรเทา ฟื้นฟู และเยียวยาผู้ประสบภัยทางทะเลอย่างมีประสิทธิภาพตามมาตรฐานสากล ตลอดจนสร้างและแสวงหากลไกเพื่อประสานความร่วมมือกับนานาชาติ

๕. พัฒนาขีดความสามารถของประเทศในด้านการแลกเปลี่ยนข่าวสาร การข่าวกรองการแจ้งเตือนภัยล่วงหน้า การตรวจการณ์ การสกัดกั้น ควบคุมภัยคุกคามและใช้ประโยชน์จากความร่วมมือระหว่างประเทศในการรับมือกับภัยคุกคามความมั่นคงให้ได้อย่างมีประสิทธิภาพและทันต่อสถานการณ์

๖. นำประเด็นเรื่องความมั่นคงและความปลอดภัยทางทะเลเข้าสู่เวทีระหว่างประเทศต่างๆ โดยเฉพาะความร่วมมือในกลุ่มประเทศอาเซียน เพื่อสนับสนุนการสร้างมาตรการ เครื่องมือ และความร่วมมือด้านอื่นๆ ในการให้ความช่วยเหลือทางทะเลร่วมกัน ตลอดจนการเตรียมความพร้อมของหน่วยงานของไทยในการเข้าไปมีส่วนร่วมในความร่วมมือนี้

ยุทธศาสตร์ที่ ๓ การสร้างความสงบเรียบร้อย และส่งเสริมการใช้ประโยชน์จากทะเล

มีแนวทางดำเนินการที่สำคัญ ๗ แนวทาง ได้แก่

๑. ส่งเสริมให้มีการพัฒนาการอำนวยความสะดวก และการเชื่อมโยงเส้นทางคมนาคมทางทะเล ให้สอดคล้องกับยุทธศาสตร์การพัฒนาประเทศและความร่วมมือทั้งในและระหว่างประเทศ

๒. ส่งเสริมความร่วมมือในการสร้างเครือข่ายคมนาคมขนส่ง การประมง และการท่องเที่ยวทางทะเล รวมถึงให้มีการบริหารจัดการ และใช้ประโยชน์จากทะเลอย่างมีประสิทธิภาพและมีความปลอดภัย

๓. ส่งเสริมและสนับสนุนกิจการพาณิชย์นาวี เพื่อเป็นการสร้างผลประโยชน์ทางเศรษฐกิจ และสนับสนุนภารกิจด้านความมั่นคงในภาวะไม่ปกติ โดยกำหนดให้มีกรอบมาตรฐานและการสร้างแรงจูงใจที่ชัดเจน

และเหมาะสม อาทิ การส่งเสริมการลงทุน การลดภาษี เป็นต้น ตลอดจนมีการส่งเสริมการแสวงหาผลประโยชน์ทางเศรษฐกิจทั้งในและนอกน่านน้ำที่มีทิศทาง ชัดเจน และมีประสิทธิภาพ

๔. การดำเนินกิจกรรมเพื่อแสวงหาประโยชน์จากทะเล ทั้งกิจกรรมของภาครัฐและกิจกรรมของภาคเอกชนจะต้องคำนึงถึงสิทธิ ความเป็นธรรม และวัฒนธรรมของชุมชนในพื้นที่รวมทั้งการให้ความสำคัญ

๕. หน่วยงานที่เกี่ยวข้องกับการรักษาผลประโยชน์ของชาติทางทะเลต้องจัดให้มีมาตรการเชิงป้องกันและมาตรการแก้ไขปัญหาความขัดแย้งอันเกิดจากการใช้ทรัพยากรทางทะเลอย่างสันติวิธี และเป็นธรรมแก่ทุกฝ่าย

๖. จัดระเบียบการบริหารจัดการประโยชน์ และการดำเนินกิจกรรมทางทะเลอย่างโปร่งใส มีประสิทธิภาพ เป็นธรรม สมดุล และยั่งยืน เพื่อให้การดำเนินการหรือกิจกรรมของทุกภาคส่วนในการแสวงหาประโยชน์จากทะเล เป็นไปด้วยความเรียบร้อย บนพื้นฐานของการเคารพสิทธิ ความเป็นธรรมต่อชุมชนในพื้นที่ และส่งผลกระทบต่อสิ่งแวดล้อมทางทะเล

๗. ให้มีการกำหนดเขตพื้นที่ปกครองทางทะเล เพื่อให้การบังคับใช้กฎหมายเป็นไปอย่างมีประสิทธิภาพ

ยุทธศาสตร์ที่ ๔ การสร้างความสมดุลและยั่งยืนของทรัพยากรและสิ่งแวดล้อมทางทะเล

มีแนวทางดำเนินการที่สำคัญ ๗ แนวทาง ได้แก่

๑. ผลักดันเรื่องการค้าจนถึงสิ่งแวดล้อมให้เป็นปัจจัยสำคัญในกระบวนการทางนโยบายยุทธศาสตร์ และการดำเนินการที่เกี่ยวข้องกับทะเล รวมทั้งมีมาตรการเชิงรุกในการสร้างความสมดุลและความยั่งยืน

๒. สนับสนุนและส่งเสริมให้ภาคประชาชนเข้ามามีส่วนร่วมในกระบวนการทางนโยบาย และการดำเนินกิจกรรมต่างๆ ของภาครัฐตามกฎหมายและรัฐธรรมนูญบัญญัติไว้

๓. สนับสนุนสิทธิชุมชนในการจัดการทรัพยากร และส่งเสริมให้ภาคประชาชนเข้ามามีส่วนร่วม ในการเฝ้าระวัง และดูแลรักษาสิ่งแวดล้อมในพื้นที่ของตน ตลอดจนสร้างความตระหนักรู้ถึงผลกระทบจากการทำลายทรัพยากรและสิ่งแวดล้อม

๔. หน่วยงานและภาคส่วนต่างๆ ของรัฐที่เกี่ยวข้องและมีอำนาจหน้าที่จะต้องดำเนินการในการบังคับใช้กฎหมายอย่างเคร่งครัด โปร่งใส และมีความเป็นธรรม เพื่อหยุดยั้งการสร้างผลกระทบต่อสิ่งแวดล้อมทางทะเล รวมทั้งสร้างขีดความสามารถในการจัดการกับมลพิษที่เกิดขึ้นได้อย่างทัน่วงที

๕. หน่วยงานที่เกี่ยวข้องจะต้องมีมาตรการในการควบคุมการแสวงหาประโยชน์จากทะเลอย่างเข้มงวด ทั้งจากหน่วยงานภาครัฐและภาคเอกชน โดยเฉพาะธุรกิจที่แสวงหาผลประโยชน์จากทะเลต้องมีการจัดระเบียบและสร้างจิตสำนึก รวมถึงส่งเสริมให้มีการดำเนินการในลักษณะที่สมดุลต่อทั้งชุมชนและสิ่งแวดล้อม

๖. หน่วยงานหรือองค์กรที่มีหน้าที่ดูแลสิ่งแวดล้อมทางทะเลต้องเร่งรัดดำเนินการให้มีกฎหมายที่เกี่ยวข้องกับสิ่งแวดล้อมทางทะเลที่ชัดเจน และมีลักษณะบูรณาการ ตลอดจนมีมาตรการที่เด็ดขาดและเป็นธรรม

๗. สร้างและใช้ประโยชน์จากความร่วมมือระหว่างประเทศ โดยเฉพาะอย่างยิ่งในกรอบความร่วมมือของกลุ่มประเทศอาเซียน เอเปค และความร่วมมือภายใต้อนุสัญญาต่างๆ ซึ่งไทยเป็นรัฐภาคี เพื่อส่งเสริมความร่วมมือในการปกป้อง รักษา และฟื้นฟูทรัพยากรและสิ่งแวดล้อมทางทะเล

ยุทธศาสตร์ที่ ๕ การพัฒนาทรัพยากรมนุษย์ องค์กรความรู้ และความตระหนักรู้ ความสำคัญของทะเล

มีแนวทางดำเนินการที่สำคัญ ๕ แนวทาง ได้แก่

๑. ให้จัดตั้งองค์กร หรือสถาบันที่ทำหน้าที่ศึกษา ค้นคว้า วิจัย และจัดการความรู้เกี่ยวกับทะเล ในรูปแบบที่เหมาะสม เพื่อเป็นศูนย์กลางข้อมูลเชิงวิชาการทางทะเล สมุทรศาสตร์ ธรณีวิทยา ชีววิทยาทางทะเล และอุตุนิยมวิทยาทางทะเล

๒. รณรงค์ ให้ความรู้ การศึกษา และประชาสัมพันธ์กับประชาชนและผู้ที่มีส่วนได้ส่วนเสียให้ตระหนักถึงความสำคัญ และการใช้ประโยชน์จากทะเลอย่างยั่งยืนและเหมาะสม รวมทั้งเปิดโอกาสให้เข้ามามีส่วนร่วมในการปกป้อง และรักษาความมั่นคงทางทะเล

๓. เร่งรัดการพัฒนานุเคราะห์ที่มีความเชี่ยวชาญด้านการบริหารจัดการทางทะเลด้านนโยบาย และยุทธศาสตร์ทางทะเล ด้านกฎหมายระหว่างประเทศที่เกี่ยวข้องกับทางทะเล ด้านทรัพยากรและสิ่งแวดล้อมทางทะเล และสาขาอื่นๆ ที่เกี่ยวข้องกับทางทะเลให้เพียงพอ

๔. เสริมสร้างศักยภาพของคน ชุมชน พื้นที่บริเวณชายฝั่งทะเลและเกาะแก่ง รวมทั้งพัฒนาและจัดตั้งอาสาสมัครในการปกป้องผลประโยชน์ของชาติทางทะเล

๕. ให้มีการศึกษาวิจัยทางวิชาการเพื่อเสริมสร้างองค์ความรู้ในมิติด้านความมั่นคงทางทะเลเพื่อสนับสนุนการขับเคลื่อนแผนความมั่นคงแห่งชาติทางทะเลไปสู่การปฏิบัติในทุกระดับ

ยุทธศาสตร์ที่ ๖ การบริหารจัดการผลประโยชน์ของชาติทางทะเลโดยองค์กรของรัฐ

มีแนวทางดำเนินการที่สำคัญ ๗ แนวทาง ได้แก่

๑. ให้มีการดำเนินการเพื่อรองรับการเข้าเป็นภาคีอนุสัญญาสหประชาชาติว่าด้วยกฎหมายทะเล ค.ศ.๑๙๘๒ รวมถึงให้มีการพิจารณาเข้าเป็นภาคีสนธิสัญญาหรือความตกลงระหว่างประเทศอื่นๆ ที่เกี่ยวข้องกับทะเลโดยเร็วโดยคำนึงถึงผลประโยชน์ของชาติอย่างรอบคอบทุกด้าน

๒. ติดตามและเร่งรัดการพัฒนากฎ ระเบียบ แผน หรือกฎหมายภายในอื่นๆ เพื่อรองรับและสนับสนุนสิทธิประโยชน์ของรัฐ และการปฏิบัติงานของเจ้าหน้าที่ในพื้นที่ทางทะเล โดยให้สอดคล้องกับหลักกฎหมายและพันธกรณีระหว่างประเทศ รวมทั้งให้มีความสอดคล้องกับสถานการณ์ที่เปลี่ยนแปลงไป

๓. ให้ส่วนราชการและหน่วยงานที่เกี่ยวข้องนำแผนความมั่นคงแห่งชาติทางทะเลไปปฏิบัติอย่างมีประสิทธิภาพ โดยเร่งดำเนินการจัดทำแผนงาน โครงการ และงบประมาณรองรับ รวมทั้งกำหนดมาตรการที่สำคัญ

๔. ให้จัดตั้งหน่วยงานที่มีหน้าที่รับผิดชอบในการดูแลและรักษาผลประโยชน์ของชาติทางทะเลที่มีอำนาจตามกฎหมายในการสั่งการ และการบูรณาการความร่วมมือระหว่างหน่วยงานที่เกี่ยวข้องกับการรักษาผลประโยชน์ของชาติทางทะเลให้เป็นไปอย่างมีประสิทธิภาพ

๕. ให้หน่วยงานหรือองค์กรในระดับท้องถิ่น สนับสนุนด้วยการจัดทำแผนงาน โครงการและงบประมาณเพื่อดำเนินการตามแผนความมั่นคงแห่งชาติทางทะเล

๖. ให้มีภาคีเครือข่ายสนับสนุนการนำแผนความมั่นคงแห่งชาติทางทะเลไปปฏิบัติโดยให้ภาควิชาการ ภาคเอกชน และภาคประชาชนเข้ามามีส่วนร่วมในการดำเนินการ

๗. ให้มีกลไกและระบบการประเมินผลที่มีประสิทธิภาพ โดยการสร้างดัชนีชี้วัดความสำเร็จเพื่อติดตาม ประสานงาน ประเมินผล และปรับปรุงพัฒนาการปฏิบัติตามแผนความมั่นคงแห่งชาติทางทะเลอย่างต่อเนื่องเป็นรูปธรรม

ความสอดคล้องระหว่างแผนยุทธศาสตร์เงินทุนฯ ในยุทธศาสตร์ที่ ๓ ข้อที่ ๑ ๒ และ ๓ ในด้านการเชื่อมโยงเส้นทางคมนาคมทางทะเล การสร้างเครือข่ายคมนาคมขนส่ง การประมง และการท่องเที่ยวทางทะเลรวมถึงให้มีการบริหารจัดการ และใช้ประโยชน์จากทะเลอย่างมีประสิทธิภาพ และมีความปลอดภัยส่งเสริม และสนับสนุนกิจการพาณิชย์นาวี เพื่อเป็นการสร้างผลประโยชน์ทางเศรษฐกิจและสนับสนุนภารกิจด้านความมั่นคงในภาวะไม่ปกติ ซึ่งทางเงินทุนฯ ต้องพัฒนาโครงสร้างพื้นฐานในด้านต่างๆ รองรับนโยบายดังกล่าวและดำเนินการประชาสัมพันธ์ ทำการตลาด เพื่อส่งเสริมการขยายตัวด้านพาณิชย์นาวี

8. นโยบายผู้บัญชาการทหารเรือ ประจำปีบัญชี ๒๕๖๒ - ๒๕๖๓

แนวทางการป้องกันฐานทัพเรือ (Harbor Defense) และการควบคุมท่าเรือ (Harbor Control)

ท่าเรือถูกเสม็ดเป็นท่าเทียบเรือของเรือที่มีคุณค่าทางยุทธการสูง รวมทั้งเป็นพื้นที่เศรษฐกิจ และแหล่งพลังงานของประเทศ ซึ่งเป็นเป้าหมายที่จะถูกคุกคามจากการถูกโจมตี ถูกจารกรรม ถูกก่อวินาศกรรม จากข้าศึกหรือฝ่ายตรงข้าม เนื่องจากในขณะที่เรือรบจอดในท่าเรือง่ายต่อการดำเนินการโจมตี ก่อจารกรรมหรือก่อวินาศกรรม เพื่อทำลายหรือให้ได้ซึ่งข้อมูลอันจะทำให้ได้เปรียบในระดับยุทธวิธี ระดับยุทธการ และระดับยุทธศาสตร์

กองทัพเรือ อยู่ระหว่างการกำหนดแนวทางการป้องกันฐานทัพเรือ (Harbor Defense) และการควบคุมท่าเรือ (Harbor Control) ซึ่งมีการกำหนดแนวทางการป้องกันตามหัวข้อต่างๆ ดังนี้

๑. แนวทางการปรับปรุงระบบและมาตรการรักษาความปลอดภัยทางบก

๒. แนวทางการป้องกันภัยพื้นน้ำ
๓. แนวทางการป้องกันภัยทางอากาศ
๔. แนวทางการป้องกันภัยใต้น้ำ
๕. แนวทางการรักษาความปลอดภัยของพื้นที่ฐานทัพ ท่าเรือ

17

แนวทางการป้องกันดังกล่าวให้ความสำคัญกับการป้องกันท่าเรือหลักของกองทัพเรือทั้ง ๓ แห่ง ซึ่งมีการวิเคราะห์ภัยคุกคามในรูปแบบต่างๆ และหน่วยรับผิดชอบได้กำหนดแนวทางในการปฏิบัติและการพัฒนาขีดความสามารถของหน่วยอย่างชัดเจน เพื่อให้การป้องกันฐานทัพเรือมีความสอดคล้องกับลักษณะของภัยคุกคามในรูปแบบต่างๆ

ความต้องการทางยุทธศาสตร์จากการวิเคราะห์นโยบายผู้บัญชาการทหารเรือ

ท่าเรือพาณิชย์สัตว์หีบ – กองทัพเรือจะต้องพัฒนาขีดความสามารถทางยุทธการในด้านต่างๆ เพื่อรองรับแนวทางการป้องกันฐานทัพเรือของหน่วยที่รับผิดชอบ ดังนี้

๑. ขีดความสามารถในการปฏิบัติงานด้านการข่าวในพื้นที่ร่วมกับหน่วยงานกองทัพเรือที่เกี่ยวข้อง
๒. ขีดความสามารถในการรับรู้เท่าทันสถานการณ์ การแสดงภาพและการเชื่อมโยงภาพสถานการณ์ในเครือข่าย Network Centric Warfare
๓. ขีดความสามารถในการการควบคุมการจราจรทางทะเล และเชื่อมโยงข้อมูลสารสนเทศให้แก่ศูนย์ปฏิบัติการกองทัพเรือ และศูนย์ปฏิบัติการทัพเรือภาคที่ ๑
๔. ขีดความสามารถในการปฏิบัติงานร่วม และบริหารจัดการพื้นที่สำหรับการวางกำลังหน่วยต่อสู้อากาศยานระดับกองร้อยอาวุธปล่อยนำวิถีระยะไกล ซึ่งจะต้องมีระบบไฟฟ้า ระบบการสื่อสาร และสิ่งอำนวยความสะดวกต่างๆ เพื่อให้หน่วยยังมีความพร้อมในการใช้อาวุธได้โดยทันที

บทที่ 3

การวิเคราะห์บริบทที่เกี่ยวข้องกับเงินทุนหมุนเวียนเพื่อการบริหารการทำเรือพาณิชย์สัตว์หีบ - กองทัพเรือ

ในการทบทวนแผนยุทธศาสตร์ทำเรือพาณิชย์สัตว์หีบ - กองทัพเรือ ในครั้งนี้ ได้นำหลัก Balance scorecard มาใช้ในระบบคุณภาพของหน่วยงานภายใน ทพส.-ทร. เพื่อเป็นกลไกในการขับเคลื่อนการดำเนินงาน ให้บรรลุตามแผนที่กำหนดไว้ในมุมมอง ๔ ด้านหลัก ได้แก่

๑. ด้านการเงิน (Finance) เป็นหน่วยงานที่ส่งเสริม สนับสนุน และพัฒนาการบริหารจัดการให้มีประสิทธิภาพ
๒. ด้านปฏิบัติการ (Internal Process) เป็นหน่วยงานที่พัฒนาและปรับปรุงกระบวนการภายในให้มีประสิทธิภาพ
๓. ด้านการตอบสนองผู้มีส่วนได้ส่วนเสีย (Customers) เป็นหน่วยงานที่ส่งเสริมสนับสนุนการดำเนินการ กิจกรรมที่ตอบสนองความต้องการของผู้รับบริการ
๔. ด้านการเรียนรู้ และการบริหารพัฒนาทุนหมุนเวียน (Learning & Growth) เป็นหน่วยงานที่มุ่งมั่น พัฒนา ปรับปรุงอย่างต่อเนื่อง

การทบทวนยุทธศาสตร์จึงได้นำรายงานการวิเคราะห์ผู้ใช้บริการหลัก และผู้มีส่วนได้ส่วนเสียทั้งทางตรง และทางอ้อมของทุนหมุนเวียน ประจำปีบัญชี 2562 มาเป็นส่วนประกอบในการวิเคราะห์ทบทวนแผนยุทธศาสตร์ เพื่อให้ครอบคลุมในทุกประเด็นที่ส่งผลกระทบต่อทั้งทางตรง และทางอ้อมต่อผู้มีส่วนได้ส่วนเสีย เพื่อให้ประเด็น ยุทธศาสตร์สามารถที่จะสร้างความพึงพอใจ ความรวดเร็วต่อกระบวนการปฏิบัติงาน และตอบสนองต่อผู้มารับ บริการ และได้นำ SWOT Model มาเป็นกรอบในการวิเคราะห์ โดยให้คำจำกัดความถึงสภาพแวดล้อมภายใน และภายนอกดังนี้

สภาพแวดล้อมภายใน หมายถึง การวิเคราะห์ จุดแข็ง จุดอ่อนขององค์กร ในเรื่องการทำกิจการภายใน วัฒนธรรม โครงสร้าง บุคลากร ทรัพยากรทางกายภาพ เทคโนโลยี งบประมาณ ฯลฯ ที่มีผลกระทบต่อทั้งด้านบวก และลบต่อการดำเนินงานของเงินทุนหมุนเวียนฯ ซึ่งผลจากการวิเคราะห์สรุปได้ดังนี้

๑. จุดแข็ง (Strengths)

- 1.1 ที่ตั้งทางภูมิศาสตร์เหมาะสมและเป็นจุดยุทธศาสตร์ที่สำคัญของภาคตะวันออกเฉียงเหนือ สามารถสนับสนุนงานด้านความมั่นคงและงานในเชิงพาณิชย์ได้เป็นอย่างดี
- 1.2 มีระบบการขนส่งหลายรูปแบบ โครงสร้างของท่าเรือที่ได้มาตรฐานสามารถรองรับการให้บริการ และเชื่อมโยงกับโครงข่ายขนส่งอื่นได้อย่างหลากหลาย
- 1.3 การรักษาความปลอดภัยตามมาตรฐานทางทหาร มีกฎระเบียบข้อบังคับที่ชัดเจนเป็นไปตาม ISPS Code และแผนรักษาความปลอดภัยฐานทัพเรือสัตหีบ
- 1.4 ความลึกของร่องน้ำ เกิน 10 เมตร

19

- 1.5 มีสถานที่ท่องเที่ยวธรรมชาติ ชายหาด ร้านอาหาร อาคารผู้โดยสารห้องประชุม โรงพยาบาล และโรงแรมที่พักใกล้ท่าเรือ
- 1.6 มีสถานีรถไฟ สนามบินนานาชาติใกล้ท่าเรือ
- 1.7 การบริหารจัดการโดยข้าราชการกองทัพเรือ ซึ่งสามารถประสานความร่วมมือกับหน่วยงานใน ทร. และหน่วยงานภาครัฐและภาคเอกชนได้โดยสะดวก
- 1.8 มีศูนย์ควบคุมการจราจรทางทะเลที่ทันสมัย

2. จุดอ่อน (Weakness)

- 2.1 ข้อจำกัดด้านงบประมาณส่งผลให้ไม่สามารถลงทุนโครงสร้างพื้นฐานได้อย่างเพียงพอ และต่อเนื่อง
- 2.2 บุคลากรมีการสับเปลี่ยนหมุนเวียนตามวาระ ทำให้ขาดความต่อเนื่องในการบริหารจัดการของท่าเรือพาณิชย์สัตหีบ - กองทัพเรือ
- 2.3 ระบบบริหารจัดการยังไม่ได้มาตรฐานตามสากล
- 2.4 ท่าเทียบเรือมีไม่เพียงพอต่อการให้บริการเรือสินค้า

1. สรุปผลการวิเคราะห์สภาพแวดล้อมภายใน

จุดแข็ง (strength)	จุดอ่อน (weakness)
--------------------	--------------------

<p>S1 ที่ตั้งทางภูมิศาสตร์เหมาะสมและเป็นจุดยุทธศาสตร์ที่สำคัญของภาคตะวันออก สามารถสนับสนุนงานด้านความมั่นคง และงานเชิงพาณิชย์ได้เป็นอย่างดี</p> <p>S2 มีระบบการขนส่งหลายรูปแบบ โครงสร้างของท่าเรือที่ได้มาตรฐานสามารถรองรับการให้บริการและเชื่อมโยงกับโครงข่ายขนส่งอื่นได้อย่างหลากหลาย</p> <p>S3 การรักษาความปลอดภัยตามมาตรฐานทางทหาร มีกฎระเบียบข้อบังคับที่ชัดเจนเป็นไปตาม ISPS Code และแผนรักษาความปลอดภัยฐานทัพเรือสัตหีบ</p> <p>S4 ความลึกของร่องน้ำ เกิน 10 เมตร</p> <p>S5 มีสถานที่ท่องเที่ยวธรรมชาติ ชายหาด ร้านอาหาร อาคารผู้โดยสารห้องประชุม โรงพยาบาล และโรงแรมที่พักใกล้ท่าเรือ</p> <p>S6 มีสถานีรถไฟ สนามบินนานาชาติใกล้ท่าเรือ</p> <p>S7 การบริหารจัดการโดยข้าราชการกองทัพเรือ ซึ่งสามารถประสานความร่วมมือกับหน่วยงานใน ทร. และหน่วยงานภาครัฐและภาคเอกชนได้โดยสะดวก</p> <p>S8 มีศูนย์ควบคุมการจราจรทางทะเลที่ทันสมัย</p>	<p>W1 ข้อจำกัดด้านงบประมาณส่งผลให้ไม่สามารถลงทุนโครงสร้างพื้นฐานได้อย่างเพียงพอและต่อเนื่อง</p> <p>W2 บุคลากรมีการสับเปลี่ยนหมุนเวียนตามวาระ ทำให้ขาดความต่อเนื่องในการพัฒนา และการปฏิบัติงานของเงินทุนฯ</p> <p>W3 ระบบบริหารจัดการยังไม่ได้มาตรฐานตามสากล</p> <p>W4 ท่าเทียบเรือมีไม่เพียงพอต่อการให้บริการเรือสินค้า</p>
---	--

สภาพแวดล้อมภายนอก หมายถึง การวิเคราะห์ปัจจัยจากภายนอกองค์กรที่ส่งผลกระทบต่อ การดำเนินงานของหน่วยงาน เช่น ปัจจัยด้านเศรษฐกิจ สังคม นโยบายภาครัฐ ข้อกฎหมายจำกัดที่ส่งเสริม หรือเป็น ข้อจำกัดต่อการดำเนินงานของเงินทุนหมุนเวียนฯ ดังนี้

๑. การเปลี่ยนแปลงสภาวะภายนอกประเทศ

สถานการณ์การเปลี่ยนแปลงที่มีผลต่อการพัฒนาประเทศที่สำคัญทั้งในระดับโลก และภายในประเทศ ซึ่งมีผลกระทบทั้งที่เป็นโอกาส และความเสี่ยงต่อการพัฒนาประเทศ ดังนี้

การเปลี่ยนแปลงสำคัญระดับโลก

๑.1 กฎ กติกาใหม่ของโลกหลายด้านส่งผลให้ทุกประเทศต้องปรับตัว วิกฤตเศรษฐกิจ และการเงิน ของโลกที่ผ่านมาได้ ส่งผลให้เกิดการปรับเปลี่ยนกฎระเบียบในการบริหารจัดการ เศรษฐกิจโลกทั้งด้านการค้า การ ลงทุน การเงิน สิ่งแวดล้อม และสังคมเพื่อการจัดระเบียบใหม่ที่สำคัญของโลก ครอบคลุมถึง กฎ ระเบียบ ด้านการค้า และการลงทุนที่เน้นสร้างความโปร่งใส และแก้ปัญหาโลกร้อนมากขึ้น การคุ้มครองทรัพย์สิน ทางปัญญา ความร่วมมือระหว่างประเทศ และการกำกับดูแลด้านการเงินที่เข้มงวดมากขึ้น พันธกรณีและข้อตกลง เกี่ยวกับการเปลี่ยนแปลงสภาพภูมิอากาศ มาตรการทางการค้าที่เกี่ยวข้องกับการแก้ไขปัญหาโลกร้อน และ กฎระเบียบด้านสังคมมีบทบาทสำคัญมากขึ้น โดยเฉพาะด้านสิทธิมนุษยชนที่ให้ความสำคัญกับการส่งเสริม ให้เกิดความเคารพ และรักษาคำศักดิ์ศรีความเป็นมนุษย์ของทุกคนอย่างเท่าเทียมกัน กฎ กติกาใหม่เหล่านี้จะเป็น เครื่องมือในการต่อรองทางการค้าที่ผลักดันผู้ประกอบการไทยให้จำเป็นต้องยกระดับการผลิตให้ได้มาตรฐาน ที่กำหนดเพื่อสามารถแข่งขันได้ ข้อตกลงระหว่างประเทศด้านสิ่งแวดล้อม สิทธิมนุษยชน และธรรมาภิบาลจะเป็น แรงกดดันให้ต้องปรับกระบวนการผลิตที่คำนึงถึงสิ่งแวดล้อมมากขึ้น ให้ความสำคัญกับการแสดงความรับผิดชอบต่อ สังคม และการสร้างความเป็นธรรมในการแข่งขันให้สูงขึ้น

1.๒ การปรับตัวเข้าสู่เศรษฐกิจโลกแบบหลายศูนย์กลาง รวมทั้งภูมิภาคเอเชียทวีความสำคัญ เพิ่มขึ้น โดยเฉพาะกลุ่มประเทศอุตสาหกรรมใหม่ อาทิ ฮองกง เกาหลี สิงคโปร์ ไต้หวัน และกลุ่มประเทศอาเซียน ที่มีแนวโน้มเป็นศูนย์กลางการผลิตสินค้าอุตสาหกรรมโลก ขณะที่นโยบายการเปิดประเทศของจีน รัสเซีย พลวัต การขยายตัวของบราซิลและอินเดีย และการเพิ่มขึ้นของชนชั้นกลางในภูมิภาคเอเชียจะเพิ่มกำลังซื้อในตลาดโลก นอกจากนี้การรวมกลุ่มในภูมิภาคเอเชียภายใต้กรอบการค้าเสรีของอาเซียนกับจีน ญี่ปุ่น และอินเดีย และการเป็น ประชาคมอาเซียน รวมทั้งกรอบความร่วมมืออื่นๆ อาทิ กรอบความร่วมมือเอเชีย - แปซิฟิก จะมีผลกระทบต่อ การพัฒนาเศรษฐกิจ และสังคมของไทยซึ่งต้องมีการเตรียมความพร้อมในหลายด้าน โดยเฉพาะการพัฒนาทรัพยากร มนุษย์และการพัฒนาเทคโนโลยีต่างๆ

1.๓ ความก้าวหน้าทางเทคโนโลยีมีบทบาทสำคัญต่อการพัฒนาเศรษฐกิจและสังคม รวมทั้งตอบสนองต่อการดำรงชีวิตของประชาชนมากยิ่งขึ้น ทั้งเทคโนโลยีสารสนเทศและการสื่อสารนาโนเทคโนโลยี เทคโนโลยีชีวภาพ และเทคโนโลยีเกี่ยวกับการทำงานของสมอง และจิตที่เป็นทั้งโอกาสหรือภัยคุกคามในการพัฒนา อาทิ การจารกรรมข้อมูลธุรกิจหรือข้อมูลส่วนบุคคล ประเทศที่พัฒนาเทคโนโลยีได้เข้าจะกลายเป็นผู้ซื้อและมีผลิตภาพต่ำไม่สามารถแข่งขันกับประเทศอื่นๆ และการเข้าถึงเทคโนโลยีที่ไม่เท่าเทียมกันของกลุ่มคนในสังคมจะทำให้

22

เกิดความเหลื่อมล้ำในการพัฒนา จึงเป็นความท้าทายในการเพิ่มขีดความสามารถ ในการแข่งขันและลดความเหลื่อมล้ำ

1.๔ การเปลี่ยนแปลงสถานะด้านความมั่นคงทางทะเล การปรับเปลี่ยนยุทธศาสตร์ด้านความมั่นคงใหม่ของสหรัฐอเมริกา ด้วยการจัดวางกำลังรบทางเรือใหม่ โดยมีการเสริมสร้างกำลังรบทางเรือในภูมิภาคเอเชีย และแปซิฟิก เพื่อเสริมอำนาจทางทหารในแถบภูมิภาคเอเชีย และแปซิฟิกด้วยการประกาศย้ายกำลังทางเรือ ประมาณ ร้อยละ ๖๐ มาประจำการในมหาสมุทรแปซิฟิกภายในปี ๒๕๖๓ ซึ่งเป็นการส่งสัญญาณให้เห็นถึงคำมั่นเกี่ยวกับการเพิ่มความร่วมมือทางทหารของสหรัฐฯ ที่ให้ไว้กับบรรดาชาติพันธมิตรในเอเชียแปซิฟิก ซึ่งรวมถึงประเทศไทย ฟิลิปปินส์ และออสเตรเลีย นอกจากนี้รัฐบาลสหรัฐฯ ยังแสดงท่าทีชัดเจนว่าต้องการเพิ่มการแวะเยี่ยมของเรือรบมายังท่าเรือต่างๆ ของไทยให้มากขึ้น รวมถึงเสนอให้เพิ่มการลาดตระเวนตรวจการณ์ทางทะเลร่วมกันระหว่างไทย - สหรัฐฯ เพื่อการรักษาความมั่นคงปลอดภัยของเส้นทางคมนาคมทางทะเล และการฝึกซ้อมทางทหารระหว่างสหรัฐฯ และประเทศในอาเซียนมากขึ้น ทำให้สาธารณรัฐประชาชนจีน และรัสเซียจึงต้องแข่งขันการเสริมสร้างกำลังรบทางเรือในภูมิภาค ส่งผลให้เกิดความตึงเครียดในภูมิภาคเพิ่มขึ้นระหว่างสหรัฐฯ และประเทศในอาเซียนมากขึ้น ทำให้สาธารณรัฐประชาชนจีน และรัสเซียจึงต้องแข่งขันการเสริมสร้างกำลังรบทางเรือในภูมิภาค ส่งผลให้เกิดความตึงเครียดในภูมิภาคเพิ่มขึ้น

๒. การเปลี่ยนแปลงสถานะแวดล้อมภายในประเทศไทย

ภาพรวมเศรษฐกิจไทย : แนวโน้มเศรษฐกิจประเทศไทย ในปี พ.ศ.๒๕๖๓ - ๒๕๖๔ จะต้องเผชิญกับวิกฤติการแพร่ระบาดของไวรัสโคโรนา 2019 (COVID-19) ที่ระบาดทั่วโลก ทำให้เศรษฐกิจไทยหดตัวตลอดปี พ.ศ.๒๕๖๓ ภาคการส่งออกสินค้าคาดว่าจะหดตัว ร้อยละ ๑๒.๙ (-๑๒.๙%) ตามเศรษฐกิจโลกที่มีแนวโน้มหดตัวแล้วมูลค่าการส่งออกไทยเดือนมีนาคม ๒๕63 ขยายตัวที่ ร้อยละ 4.2 (4.2%) แต่เมื่อหักทองคำ และการส่งกลับอาวุธซ่อมรบไปยังสหรัฐฯ (ซึ่งเป็นสินค้าที่ไม่ได้สะท้อนภาวะการค้าที่แท้จริง) จะพลิกกลับเป็นหดตัว ร้อยละ 2.5% (-2.5%) ทำให้ในไตรมาสแรกของปี ๒๕63 การส่งออกขยายตัวที่ ร้อยละ 0.9 (0.9%) แต่หากไม่รวมผลของทองคำ และการส่งกลับอาวุธ การส่งออกในไตรมาสแรกจะพลิกกลับมาหดตัวที่ ร้อยละ 1.3 (-1.3%) การส่งออกของไทยยังมีโอกาส

ได้รับผลกระทบจากปัญหา supply chain disruption โดยจากมาตรการควบคุมโรคที่เข้มงวดในหลายประเทศ ทำให้ส่งผลกระทบต่อภาคการผลิตและขนส่งสินค้า ดังนั้นปัญหาดังกล่าวจึงกระทบต่อการค้าของโลก โดยจะกระทบต่อภาคส่งออกไทย ได้แก่ การส่งออกสินค้าวัตถุดิบชั้นกลางของประเทศลดลง เนื่องจากอยู่ในห่วงโซ่อุปทานการผลิตของหลายประเทศ โดยมาตรการควบคุมโรคของหลายประเทศมีแนวโน้มสร้างอุปสรรคต่อการผลิตสินค้าในประเทศดังกล่าว ดังนั้นเมื่อเกิดการหยุดชะงักของภาคการผลิตในประเทศต้นทาง ย่อมส่งผลกระทบต่อการนำเข้าสินค้าวัตถุดิบชั้นกลางจากไทยที่ลดลง และอุปสรรคในการผลิตสินค้าส่งออก เนื่องจากต้องพึ่งพาสินค้าวัตถุดิบชั้นกลางจากหลายประเทศที่ได้รับผลกระทบจากโควิด-19 ซึ่งมีแนวโน้มหยุดการผลิตบางส่วนจากมาตรการควบคุมโรค จึงทำให้บริษัทไทยที่ต้องพึ่งพาวัตถุดิบชั้นกลางจากประเทศดังกล่าวไม่สามารถผลิตสินค้าได้ เนื่องจากขาดวัตถุดิบ ด้านราคาน้ำมันดิบที่ปรับลดลงอย่างมาก ก็เป็นอีกหนึ่งปัจจัยกดดันการลดลงของมูลค่าส่งออกในปี นี้ โดยราคาน้ำมันดิบที่ปรับลดลงอย่างมาก โดยมีราคาต่ำสุดในช่วงที่ผ่านมาอยู่ที่ 14.9 ดอลลาร์สหรัฐต่อบาร์เรล (ราคาน้ำมันดิบ Brent) นับเป็นราคาต่ำสุดที่ต่ำที่สุดตั้งแต่ปี ค.ศ.1999 มีสาเหตุหลักจากการลดลงของอุปสงค์น้ำมันดิบโลก

23

ตามภาวะเศรษฐกิจในภาพรวม รวมถึงความกังวลในการเพิ่มขึ้นของอุปทานน้ำมันดิบในช่วงก่อนหน้าถึงแม้จะมีข้อตกลงว่าจะมีการลดกำลังการผลิตบางส่วน แต่ก็ไม่สามารถชดเชยผลจากการที่อุปสงค์หายไปได้ จึงทำให้คาดว่าราคาน้ำมันดิบโลกจะทรงตัวในระดับต่ำต่อเนื่อง ซึ่งจะส่งผลกระทบต่อราคาสินค้าส่งออกของไทยหลายประเภท อาทิ เม็ดพลาสติก, เคมีภัณฑ์ และสินค้าโภคภัณฑ์บางประเภทแล้ว ยังส่งผลกระทบต่อภาวะเศรษฐกิจของประเทศกลุ่มส่งออกน้ำมัน (oil-exporter) ที่จะมีรายได้จากน้ำมันลดลง ขณะที่กลุ่มประเทศผู้นำเข้าน้ำมัน (oil-importer) ก็จะไม่ได้รับผลประโยชน์จากราคาน้ำมันดิบที่ลดลงมากนัก เนื่องจากสถานการณ์โควิด-19 ยังเป็นปัจจัยกดดันเศรษฐกิจโลกต่อเนื่อง จากความไม่แน่นอนของสถานการณ์การระบาดของโควิด-19 ที่อยู่ในระดับสูง ทำให้ตัวเลขคาดการณ์ส่งออกปีนี้อาจมีการเปลี่ยนแปลงบ่อยกว่าปกติ โดยตัวเลขคาดการณ์ล่าสุดมีความเสี่ยงด้านต่ำ (downside risks) จากสถานการณ์การระบาดที่อาจรุนแรงและยืดเยื้อมากกว่าคาด ซึ่งจะส่งผลโดยตรงต่อภาวะเศรษฐกิจโลก อย่างไรก็ดีตัวเลขคาดการณ์มีความเสี่ยงด้านสูง (upside risks) เช่นกัน จากการที่บางประเทศเริ่มมีสัญญาณปรับดีขึ้นในส่วนของกาแพร่ระบาด จึงอาจมีการผ่อนคลายมาตรการที่เข้มงวด ทำให้เศรษฐกิจเริ่มกลับมาขยายตัวอีกครั้ง โดยเฉพาะประเทศจีนซึ่งอาจทำให้มีอุปสงค์ต่อสินค้าส่งออกของไทยกลับมาได้บางส่วนในระยะข้างหน้า

ภาครัฐกิจการสำรวจและผลิตปิโตรเลียม รัฐบาลมีนโยบายให้มีการสำรวจและผลิตปิโตรเลียมในพื้นที่อ่าวไทยมากขึ้น เพื่อเปิดโอกาสให้ประเทศได้มีการพัฒนาแหล่งปิโตรเลียมใหม่ๆ และรักษาระดับปริมาณการผลิตปิโตรเลียมในประเทศไม่ให้ลดลง หลังจากที่ไม่ได้มีการเปิดให้มีการสำรวจมาตั้งแต่ปี 2550 หรือนานกว่า 12 ปี โดยกรมเชื้อเพลิงธรรมชาติได้ออกประกาศกำหนดพื้นที่แหล่งปิโตรเลียมแล้ว จำนวน 3 แปลง ในอ่าวไทยรวมพื้นที่กว่า 34,873 ตารางกิโลเมตร โดยจะเปิดให้เอกชนยื่นขอสิทธิสำรวจและผลิตปิโตรเลียมรอบใหม่

ครั้งที่ 23 ประมาณช่วงเดือนเมษายน 2563 ที่ผ่านมา แต่เนื่องจากผลกระทบจาก COVID-19 นักลงทุนต่างชาติไม่สามารถเดินทางมาร่วมประชุมได้ และราคาน้ำมันในตลาดโลกที่ตกต่ำ จึงมีความจำเป็นที่ต้องเลื่อนการประชุมสัมมนาออกไปก่อน ต้องรอให้สถานการณ์ COVID-19 คลี่คลายก่อน

ภาคธุรกิจการท่องเที่ยวทางทะเล และการเดินทางด้วยเรือสำราญ มีแนวโน้มลดน้อยลงมาก นักท่องเที่ยวจะนิยมเที่ยวสถานที่ใกล้บ้านไม่มีการเดินทางไปต่างประเทศ โดยเฉพาะธุรกิจการท่องเที่ยวด้วยเรือสำราญขนาดใหญ่ น่าจะหดตัวอย่างน้อย ๒ ปี

สถานการณ์ทางการเมือง

จากผลการเลือกตั้งใน ๒๔ มีนาคม ๒๕๖๒ ที่ผ่านมา มีพรรคการเมืองที่ได้เสียงสนับสนุนเป็นแกนนำในการจัดตั้งรัฐบาล โดยผลการเลือกตั้งอย่างไม่เป็นทางการนั้นมีสองพรรคการเมืองใหญ่ ได้แก่ พรรคเพื่อไทย และพรรคพลังประชารัฐ ต่างพยายามรวบรวมเสียงสนับสนุนในการจัดตั้งรัฐบาล โดยอ้างหลักเกณฑ์ความชอบธรรม ธรรมเนียมปฏิบัติ โดยพรรคเพื่อไทยได้จำนวน สส.แบบแบ่งเขต จำนวนมากกว่า ส่วนพรรคพลังประชารัฐ ได้จำนวนเสียงรวมทั้งหมดมากกว่า (popular vote) ซึ่งจะทำให้ไม่ว่าฝ่ายใดได้จัดตั้งรัฐบาลนั้นจะต้องรวบรวมจำนวน สส.จากพรรคต่างๆ ให้ได้มากที่สุด ซึ่งจะต้องมีการต่อรองเจรจาเพื่อให้เป็นที่พอใจของทุกฝ่าย ซึ่งจะส่งผลให้รัฐบาลที่จัดตั้งขึ้นมานั้นขาดเสถียรภาพในการบริหารราชการแผ่นดิน เพราะเป็นรัฐบาลผสม อีกทั้งยังมีกลุ่มที่มีการเคลื่อนไหวทางการเมืองต่างๆ

24

ออกมาแสดงความคิดเห็นที่หลากหลาย ซึ่งในบางครั้งมีการกล่าวถึงประเด็นที่มีความอ่อนไหวของสังคมไทย ซึ่งอาจจะทำให้เกิดความวุ่นวายหรือความแตกแยกของสังคมไทย ซึ่งอาจจะส่งผลต่อความเชื่อมั่นของนักลงทุน ซึ่งผลจากการวิเคราะห์ สรุปได้ดังนี้

๓. โอกาส (Opportunity)

- 3.1 โครงการพัฒนาเขตเศรษฐกิจพิเศษภาคตะวันออก (EEC) ส่งผลให้เกิดโอกาสในการพัฒนาพื้นที่การท่องเที่ยว และการพัฒนาอุตสาหกรรมปิโตรเลียมและเทคโนโลยีการเกษตร
- 3.2 โครงการพัฒนาเขตเศรษฐกิจพิเศษภาคตะวันออก ในการขนส่งหลายรูปแบบ และการท่องเที่ยวด้วยเรือสำราญขนาดใหญ่ ทำให้สามารถพัฒนาท่าเรือให้มีความทันสมัยยิ่งขึ้น
- 3.3 การขยายตัวของอุตสาหกรรมด้านพลังงาน
- 3.4 การขนส่งทางทะเลระหว่างภาคตะวันออก และภาคใต้ด้วยเรือเฟอร์รี่
- 3.5 จากวิกฤติโควิดทำให้เกิดการสร้างเครือข่ายความร่วมมือกับหน่วยงานภาครัฐมากยิ่งขึ้น

๔. อุปสรรค (Threat)

4.1 ภาวะการณ์ระบาดใหญ่ COVID-19 ทั่วโลก มีการแพร่ระบาดในประเทศต่างๆ มากกว่า ๘๐ ประเทศ ส่งผลกระทบให้เศรษฐกิจโลกชะลอตัว รวมทั้งการนำเข้าและส่งออกหดตัวอย่างมาก

4.2 แนวโน้มเศรษฐกิจประเทศไทย ในปี พ.ศ.๒๕๖๓ - ๒๕๖๔ จะต้องเผชิญกับวิกฤติการแพร่ระบาดของ COVID-19 ทำให้เศรษฐกิจไทยหดตัว ร้อยละ ๑๒.๙

4.3 ธุรกิจการท่องเที่ยวด้วยเรือสำราญขนาดใหญ่ น่าจะหดตัวอย่างน้อย ๒ ปี

4.4 รัฐบาลขาดเสถียรภาพในการบริหารราชการแผ่นดิน เพราะเป็นรัฐบาลผสม

2. สรุปผลการวิเคราะห์สภาพแวดล้อมภายนอก

โอกาส (opportunity)	อุปสรรค (threat)
---------------------	------------------

<p>O1 โครงการพัฒนาเขตเศรษฐกิจพิเศษภาคตะวันออก ส่งผลให้เกิดโอกาสในการพัฒนาพื้นที่การท่องเที่ยวของ จ.ชลบุรี และการพัฒนาอุตสาหกรรมปิโตรเลียมและเทคโนโลยีการเกษตรของ จ.ระยอง</p> <p>O2 โครงการพัฒนาเขตเศรษฐกิจพิเศษภาคตะวันออก ในการขนส่งหลายรูปแบบ และการท่องเที่ยวด้วยเรือสำราญขนาดใหญ่ ทำให้สามารถพัฒนาท่าเรือให้มีความทันสมัยยิ่งขึ้น</p> <p>O3 การขยายตัวของอุตสาหกรรมด้านพลังงาน</p> <p>O4 การขนส่งทางทะเลระหว่างภาคตะวันออก และภาคใต้ด้วยเรือเฟอร์รี่</p> <p>O5 จากวิกฤติโควิดทำให้เกิดการสร้างเครือข่ายความร่วมมือกับหน่วยงานภาครัฐมากยิ่งขึ้น</p>	<p>T1 จากวิกฤติโควิดทำให้เศรษฐกิจโลก และการนำเข้า และส่งออกหดตัวอย่างมาก</p> <p>T2 จากวิกฤติโควิดเศรษฐกิจไทยหดตัว ร้อยละ ๑๒.๙</p> <p>T3 จากวิกฤติโควิดธุรกิจการท่องเที่ยวด้วยเรือสำราญขนาดใหญ่จะหดตัว</p> <p>T4 รัฐบาลขาดเสถียรภาพในการบริหารราชการแผ่นดิน เพราะเป็นรัฐบาลผสม</p>
--	---

จะเห็นได้ว่าจากการวิเคราะห์สภาวะแวดล้อมทั้งภายในและภายนอกดังที่กล่าวมานั้น ปัจจัยต่างๆ ที่กล่าวมามีแนวโน้มที่จะเปลี่ยนแปลงอย่างรวดเร็ว มีพลวัตสูง และมีความซับซ้อนหลากหลายมิติ ซึ่งจะส่งผลกระทบต่อ การดำเนินการของ ทพส.-ทร. เป็นอย่างมาก จึงมีความจำเป็นที่จะต้องมีการทบทวนยุทธศาสตร์การดำเนินงานของ ทพส.-ทร. ให้ครอบคลุมทุกมิติและทุกด้านของการพัฒนาที่เกี่ยวข้อง เนื่องจากทุกมิติการพัฒนานั้นมีความเกี่ยวข้องซึ่งกันและกัน โดย ทพส.-ทร. จะต้องมีทรัพยากรมนุษย์ที่มีคุณภาพ มีความรู้ สมรรถนะ ทักษะ มีระบบเทคโนโลยี ที่สอดคล้องต่อการเปลี่ยนแปลงในด้านต่างๆ อย่างเท่าทัน โดยเฉพาะในระบบโลกที่มีการเปลี่ยนแปลงอย่างรวดเร็ว (Globalization)

3. ด้านการตอบสนองผู้มีส่วนได้ส่วนเสีย

รัฐธรรมนูญ ฉบับ พ.ศ.๒๕๕๐ ได้กำหนดหลักในการบริหารราชการแผ่นดินว่าต้องเป็นไปเพื่อประโยชน์สุขของประชาชน และตอบสนองความต้องการของประชาชน และพระราชกฤษฎีกาว่าด้วยหลักเกณฑ์ และการบริหารกิจการบ้านเมืองที่ดี พ.ศ.๒๕๕๖ มาตรา ๘ (๓) (๔) และ (๕) ที่ต้องการปรับเปลี่ยนทิศทาง และวัฒนธรรมการทำงานของระบบราชการให้ยึดประชาชนเป็นศูนย์กลาง และก่อให้เกิดผลการทบทวนทางที่ดีต่อการพัฒนาชีวิตของประชาชนการดำเนินโครงการหลายโครงการของภาครัฐ จึงต้องนำหลักการมาบูรณาการให้บริการประชาชน

อย่างทั่วถึงและเป็นธรรม ในการดำเนินงานบางครั้งก็เกิดผลกระทบทั้งเชิงบวก และเชิงลบโดยตรงกับประชาชน และผู้มีส่วนได้ส่วนเสีย

อีกทั้งกระทรวงการคลังได้กำหนดกรอบหลักเกณฑ์การประเมินผลการดำเนินงานทุนหมุนเวียนประจำปีบัญชี ๒๕๖๒ โดยเพิ่มเติมตัวชี้วัดร่วม : การจัดทำรายงานวิเคราะห์ผู้ใช้บริการหลักและผู้มีส่วนได้ส่วนเสียทั้งทางตรงและทางอ้อมของทุนหมุนเวียนโดยกำหนดประเมินทุกทุนหมุนเวียนเพื่อให้ทุนหมุนเวียนเกิดการทบทวนและระบุได้ถึงกลุ่มผู้มีส่วนได้ส่วนเสียทั้งทางตรงและทางอ้อมที่เกี่ยวข้องกับทุนหมุนเวียนอย่างแท้จริงสำหรับใช้ในการกำหนดทิศทางการยุทธศาสตร์การดำเนินการการตอบสนองความต้องการ และวิเคราะห์ผลสำเร็จตามวัตถุประสงค์จัดตั้งจากความสามารถในการตอบสนองต่อผู้มีส่วนได้ส่วนเสียทุกกลุ่มได้อย่างครบถ้วนสมบูรณ์

4. กระบวนการสำรวจความคิดเห็นของผู้มีส่วนได้ส่วนเสีย

การระบุกลุ่มผู้มีส่วนได้ส่วนเสีย ผู้มีส่วนได้ส่วนเสีย คือ ผู้ที่ได้รับ “ผลกระทบทั้งทางตรง และทางอ้อม” จากองค์กร โดย ทพส.-ทร. จำแนกกลุ่มผู้มีส่วนได้ส่วนเสียออกเป็น 2 กลุ่ม ดังนี้

ที่	กลุ่มผู้มีส่วนได้ส่วนเสีย	บริบท	ผลกระทบ
1.	กลุ่มผู้มีส่วนได้ส่วนเสียทางตรง		
	1.1 <u>ผู้บริหารทุนหมุนเวียน</u>	- มีหน้าที่บริหารทุนหมุนเวียนที่ไม่มีสถานะเป็นนิติบุคคลให้เป็นไปตามวัตถุประสงค์ของทุนหมุนเวียน โดยให้คำนึงถึงลักษณะการดำเนินงานของทุนหมุนเวียน ความรับผิดชอบ ความประหยัด และความคุ้มค่า ทั้งนี้ ตามมาตรฐานที่คณะกรรมการกำหนดตามมาตรา ๑๑ (๘)	<u>ผู้บริหารทุนหมุนเวียน</u> พึงพาการทำงานจาก <u>ผู้บริหารทุนหมุนเวียน</u> เจ้าหน้าที่ทุนหมุนเวียน พนักงาน ลูกจ้าง
	1.2 <u>เจ้าหน้าที่ทุนหมุนเวียน</u> <u>พนักงาน ลูกจ้าง</u>	- มีหน้าที่รับผิดชอบภาระงานตามคำสั่ง หรือสัญญาจ้าง ที่ทุน	<u>เจ้าหน้าที่ทุนหมุนเวียน</u> <u>พนักงาน ลูกจ้าง</u>

		หมุนเวียนกำหนด	พึงพารายได้จาก ทพส.-ทร.
--	--	----------------	-------------------------

ที่	กลุ่มผู้มีส่วนได้ส่วนเสีย	บริบท	ผลกระทบ
1.3	<u>เรือบกกองทัพเรือและเรือ รบมิตรประเทศ</u>	- ฐานทัพเรือสัตหีบกำหนดที่จอดให้ กับเรือบกไว้ดังนี้ ทำหมายเลข ๑ ร.ล.สีมิลัน ทำหมายเลข ๒ ร.ล.จักรีนฤ เบศร และทำหมายเลข ๓ ร.ล.ภูมิพล ดุลยเดช สำหรับทำหมายเลข ๔ และ ๕ เตรียมไว้ให้กับเรือบกมิตรประเทศ จอดตามที่ ทร. จะสั่งการ	<u>เรือบกกองทัพเรือและเรือ รบมิตรประเทศ</u> พึงพาที่จอดเรือและสิ่ง อำนวยความสะดวกจาก ทพส.-ทร.
1.4	<u>ลูกค้า</u>	- ประกอบด้วย ๔ กลุ่มหลักคือ ๑) กลุ่มผู้ให้บริการผลิตโครงสร้างและ ประกอบชิ้นงานขนาดใหญ่ (STEEL FABRICATION&MODULARIZATION) ๒) กลุ่มผู้ให้บริการปฏิบัติงานนอก ชายฝั่งทะเล ต่อกลุ่มอุตสาหกรรม สำรวจและผลิตปิโตรเลียมต่างๆ ใน อ่าวไทย (Off Shore) ๓) กลุ่มธุรกิจจัดเก็บและจำหน่ายก๊าซ ปิโตรเลียมเหลว (LPG) และกลุ่มธุรกิจ นำเข้าผลิตภัณฑ์น้ำมันปาล์ม	<u>ลูกค้า</u> พึ่งพาพื้นที่ในการ ประกอบธุรกิจ และที่จอด เรือตลอดจนสิ่งอำนวยความสะดวก จาก ทพส.-ทร.

	1.5 <u>คู่ค้า</u>	<p>๔) กลุ่มตัวแทนเรือ(SHIP AGENT)</p> <p>- หมายถึง ผู้ขายสินค้า ผู้รับจ้างและ/หรือให้บริการ กับ ทพส.-ทร.</p>	<p><u>คู่ค้า</u> พึ่งพาการจ้างงานหรือบริการจาก ทพส.-ทร.</p>
--	-------------------	--	---

ที่	กลุ่มผู้มีส่วนได้ส่วนเสีย	บริบท	ผลกระทบ
	1.6 <u>นำร่อง</u>	<p>- การนำร่อง คือ การเดินเรือในพื้นที่คับแคบ พื้นที่อันตรายในช่องทางเดินเรือจำทำ เช่น ในร่องน้ำหรือช่องทางแคบๆมีการเดินเรือหนาแน่นแออัด มีอุปสรรคและอันตรายในการเดินเรือมาก ในพื้นที่ดังกล่าว นายเรือผู้ซึ่งมีความชำนาญในการเดินเรือในทะเลกว้างไม่สามารถใช้แผนที่</p>	<p><u>นำร่อง</u> เรือสินค้าที่เดินทางมาถึงปากร่องน้ำหรือทอดสมออยู่แล้ว เมื่อได้เวลาที่จะเดินทางเข้าสู่ท่าเรือ ตามที่เจ้าของเรือหรือตัวแทนเจ้าของเรือแจ้งขอให้บริการนำร่อง ผู้นำร่องจะนั่งเรือยนต์รับ - ส่งจากฝั่งหรือจากสถานีนำร่องไปขึ้นเรือสินค้า แล้วนำร่องเรือเดินทางเข้ามาเทียบท่าผูกท่อนหรือหลักหรือทอดสมอตามตำบลที่กำหนด</p>

	<p>1.7 <u>ด้านควบคุมโรคติดต่อระหว่างประเทศ</u></p>	<p>- เตรียมความพร้อม และประสานสนับสนุนการดำเนินงานป้องกันควบคุมโรค และภัยสุขภาพในสถานการณ์ฉุกเฉิน และภัยพิบัติตามความต้องการของพื้นที่และได้มาตรฐานสากล</p>	<p><u>ด้านควบคุมโรคติดต่อระหว่างประเทศ</u> ติดตามสถานการณ์การระบาดของโรคติดต่อในประเทศต่างๆ อย่างสม่ำเสมอ</p>
--	--	---	---

ที่	กลุ่มผู้มีส่วนได้ส่วนเสีย	บริบท	ผลกระทบ
2.	<p>กลุ่มผู้มีส่วนได้ส่วนเสียทางอ้อม</p> <p>2.1 <u>คณะกรรมการบริหาร ทพส.-ทร.</u></p>	<p>- มีหน้าที่</p> <p>๑) กำหนดนโยบาย กำกับดูแลการบริหารจัดการ และติดตามการดำเนินงานให้เป็นไปตามวัตถุประสงค์ของทุนหมุนเวียน</p> <p>๒) กำหนดข้อบังคับว่าด้วยการบริหารงานบุคคล การเงิน การพัสดุ ตลอดจนการกำหนดค่าตอบแทน สิทธิประโยชน์หรือสวัสดิการต่างๆ ของผู้บริหารทุนหมุนเวียน พนักงาน</p>	<p><u>คณะกรรมการบริหาร ทพส.-ทร.</u></p> <p>พึ่งพาการทำงานจากผู้บริหารทุนหมุนเวียน เจ้าหน้าที่ทุนหมุนเวียน พนักงาน ลูกจ้างและพึ่งพารายได้จากลูกค้าเพื่อเป็นค่าใช้จ่ายในการบริหารงาน</p>

	<p>2.2 <u>กองทัพเรือ</u></p>	<p>และลูกจ้างให้สอดคล้องกับมาตรฐาน ที่คณะกรรมการกำหนดตามมาตรา ๑๑ (๘) ๓) พิจารณานุมัติแผนการดำเนินงาน ประจำปี ๔) แต่งตั้งผู้บริหารทุนหมุนเวียน</p> <p>- เป็นหน่วยงานของรัฐที่จัดตั้งทุน หมุนเวียน โดยกองทัพเรือมีนโยบาย การดำเนินงานเชิงพาณิชย์ ดังนี้</p> <p>1) ทพส.-ทร. จะดำเนินงานสนับสนุน ภารกิจของการท่าเรือแห่งประเทศไทย ในกรณีภาวะฉุกเฉิน สนับสนุนเรือรบ ของกองทัพเรือและเรือรบต่างประเทศ ตามคำขอของรัฐบาลต่างประเทศ และภารกิจของสหประชาชาติ โดยการ ใช้ท่าเรือจุกเสม็ดนั้น ทพส.-ทร. ต้อง ดำรงไว้ซึ่งวัตถุประสงค์ทางทหาร เป็นสำคัญ</p>	<p><u>กองทัพเรือ</u> พึ่งพารายได้จาก ทพส.-ทร. ในการบำรุงรักษาท่าเรือและ เครื่องมือเครื่องทุ่นแรงต่างๆ</p>
--	------------------------------	---	---

ที่	กลุ่มผู้มีส่วนได้ส่วนเสีย	บริบท	ผลกระทบ
		<p>2) ทพส.-ทร. จะดำเนินงานเชิงพาณิชย์ ในการให้บริการแก่ผู้ประกอบการ โดย สินค้าที่จะให้บริการต้องเป็นสินค้าใน การพัฒนาประเทศเท่านั้น ซึ่งข้อผูกพัน ที่จะพึงมีกับผู้ประกอบการต่างๆ จะมี อายุสัญญาไม่เกินห้วงเวลาที่กองทัพเรือ</p>	

	<p>2.3 <u>กรมบัญชีกลาง</u></p>	<p>อนุญาตให้ดำเนินการเชิงพาณิชย์เท่านั้น ในส่วนของการใช้จ่ายเงินทุนหมุนเวียนฯ นั้น จะใช้จ่ายได้เฉพาะกิจการตามวัตถุประสงค์ที่กำหนดไว้ตามรายการภายในวงเงินตามประมาณการรายรับ - รายจ่ายประจำปีที่อนุมัติจากกระทรวงการคลัง</p> <p>- มีหน้าที่ในการควบคุมดูแลการใช้จ่ายเงินของ ทพส.-ทร. ให้เป็นไปโดยถูกต้อง มีวินัย คุ่มค่า โปร่งใส และสามารถตรวจสอบได้ และให้บริการคำแนะนำปรึกษาด้านการเงิน การคลัง การบัญชี การตรวจสอบภายใน การบริหารเงินนอกงบประมาณ และการพัสดุภาครัฐ การดำเนินการเกี่ยวกับการบริหารเงินคลังให้มีใช้จ่ายอย่างเพียงพอ และการเสนอข้อมูลในเชิงนโยบายการคลังแก่ฝ่ายบริหาร รวมทั้งดำเนินการเกี่ยวกับการประเมินผลการดำเนินงาน การกำกับดูแลนโยบายและมาตรฐานค่าตอบแทน สวัสดิการและสิทธิประโยชน์ของบุคลากร</p>	<p><u>กรมบัญชีกลาง</u></p> <p>ซึ่งพาคณะกรรมการบริหาร ทพส.-ทร. และผู้บริหารทุนหมุนเวียนในการบริหารเงินทุนให้มีประสิทธิภาพ เป็นไปตามเกณฑ์ที่รัฐบาลกำหนด</p>
--	--------------------------------	---	---

ที่	กลุ่มผู้มีส่วนได้ส่วนเสีย	บริบท	ผลกระทบ
	<p>2.4 <u>สำนักงานงบประมาณ</u></p>	<p>- มีหน้าที่ในการเสนอแนะและให้</p>	<p><u>สำนักงานงบประมาณ</u></p>

		<p>คำปรึกษาแนะนำในด้านการงบประมาณ แก่คณะกรรมการบริหาร ทพส.-ทร. โดยเสนอแนะการบริหารจัดการงบประมาณ เพื่อให้เกิดประโยชน์สูงสุดและคุ้มค่า ให้บรรลุเป้าหมาย ผลสัมฤทธิ์ของงาน ตามแผนที่กำหนดไว้และติดตาม ประเมินผลการดำเนินงานจากการใช้จ่าย งบประมาณของ ทพส.-ทร.</p>	<p>พิจารณาคณะกรรมการบริหาร ทพส.-ทร.และผู้บริหารทุน หมุนเวียนในการบริหาร งบประมาณ เพื่อให้การ เบิกจ่ายเป็นไปตาม เป้าหมายที่รัฐบาลกำหนด และกระตุ้นเศรษฐกิจใน ภาพรวมของประเทศ</p>
<p>2.5 <u>หน่วย ทร.ที่มีพื้นที่ติดกับ ทพส.-ทร.</u></p>	<p>- จำนวน ๔ หน่วย ประกอบด้วย อู่ราชนาวีมหิตล กรมอุทการเรือ, กองเรือบรรทุกเฮลิคอปเตอร์ กอง เรือยุทธการ, หน่วยสงครามพิเศษ ทางเรือ กองเรือยุทธการ และ หน่วย บัญชาการนาวิกโยธิน</p>	<p>- จำนวน ๔ หน่วย ประกอบด้วย อู่ราชนาวีมหิตล กรมอุทการเรือ, กองเรือบรรทุกเฮลิคอปเตอร์ กอง เรือยุทธการ, หน่วยสงครามพิเศษ ทางเรือ กองเรือยุทธการ และ หน่วย บัญชาการนาวิกโยธิน</p>	<p><u>หน่วย ทร.ที่มีพื้นที่ติดกับ ทพส.-ทร.</u> พิจารณาการบริการจาก ทพส.-ทร.</p>
<p>2.6 <u>ชุมชนท้องถิ่น</u></p>	<p>- ตำบลแสมสารเป็น ๑ ใน ๕ ตำบล ในเขตอำเภอสัตหีบ จังหวัดชลบุรี มีอาณาเขตพื้นที่ใกล้กับ ทพส.-ทร. รัศมี ๕ กม. พื้นที่ประมาณ 20,000 ไร่มีจำนวนหมู่บ้านอยู่ในเขตการ ปกครองจำนวน 4 หมู่บ้าน ได้แก่ หมู่ ที่ ๑ บ้านช่องแสมสาร หมู่ที่ ๒ บ้าน หนองน้ำเค็ม หมู่ที่ ๓ บ้านหัวแหลม หมู่ที่ ๔ บ้านหนองกระจงจำนวน ประชากรในชุมชน 6,422 คน เนื่องจากภูมิประเทศติดทะเลส่วนใหญ่ จึง ประกอบ อาชีพ การ ประมง ค้าขาย และรับจ้าง</p>	<p>- ตำบลแสมสารเป็น ๑ ใน ๕ ตำบล ในเขตอำเภอสัตหีบ จังหวัดชลบุรี มีอาณาเขตพื้นที่ใกล้กับ ทพส.-ทร. รัศมี ๕ กม. พื้นที่ประมาณ 20,000 ไร่มีจำนวนหมู่บ้านอยู่ในเขตการ ปกครองจำนวน 4 หมู่บ้าน ได้แก่ หมู่ ที่ ๑ บ้านช่องแสมสาร หมู่ที่ ๒ บ้าน หนองน้ำเค็ม หมู่ที่ ๓ บ้านหัวแหลม หมู่ที่ ๔ บ้านหนองกระจงจำนวน ประชากรในชุมชน 6,422 คน เนื่องจากภูมิประเทศติดทะเลส่วนใหญ่ จึง ประกอบ อาชีพ การ ประมง ค้าขาย และรับจ้าง</p>	<p><u>ชุมชนท้องถิ่น</u> พิจารณาด้านเศรษฐกิจ (การจับจ่ายใช้สอยใน บริเวณ ชุมชน) จาก เจ้าหน้าที่ทุนหมุนเวียน พนักงาน ลูกจ้าง และ พนักงานบริษัทที่มาทำงานที่ ทพส.-ทร.</p>

การจัดลำดับความสำคัญของผู้มีส่วนได้เสียจึงแตกต่างกันในมุมมองเชิงความมั่นคงและเชิงพาณิชย์ ดังนี้

ลำดับความสำคัญ	มุมมองเชิงความมั่นคง	มุมมองเชิงพาณิชย์
๑. ผู้มีส่วนได้ส่วนเสียที่ได้รับผลกระทบอย่างมีนัยสำคัญอันเนื่องมาจากการดำเนินงานของ ทพส.-ทร. และมีอิทธิพลอย่างมากต่อการดำเนินงานของ ทพส.-ทร.	- เรือรบกองทัพเรือ และเรือรบมิตรประเทศ - คณะกรรมการบริหาร ทพส.-ทร. - ผู้บริหารทุนหมุนเวียน	- ลูกค้า - คู่ค้า - ผู้บริหารทุนหมุนเวียน
๒. ผู้มีส่วนได้ส่วนเสียที่ได้รับผลกระทบอย่างไม่มีนัยสำคัญอันเนื่องมาจากการดำเนินงานของ ทพส.-ทร. แต่มีอิทธิพลอย่างมากต่อการดำเนินงานของ ทพส.-ทร.	- กองทัพเรือ - หน่วย ทร. ที่มีพื้นที่ติดกับ ทพส.-ทร.	- คณะกรรมการบริหาร ทพส.-ทร. - เรือรบกองทัพเรือ และเรือรบมิตรประเทศ
๓. ผู้มีส่วนได้ส่วนเสียที่ได้รับผลกระทบมีนัยสำคัญอันเนื่องมาจากการดำเนินงานของ ทพส.-ทร. แต่มีอิทธิพลน้อยต่อการดำเนินงานของ ทพส.-ทร.	- เจ้าหน้าที่ ทุน หมุนเวียน พนักงาน ลูกจ้าง	- เจ้าหน้าที่ ทุน หมุนเวียน พนักงาน ลูกจ้าง - นำร่อง - ด้านควบคุมโรคติดต่อระหว่างประเทศ
๔. ผู้มีส่วนได้ส่วนเสียที่ได้รับผลกระทบอย่างไม่มีนัยสำคัญอันเนื่องมาจากการดำเนินงานของ ทพส.-ทร. และมีอิทธิพลน้อยต่อ	- ลูกค้า - คู่ค้า - กรมบัญชีกลาง - สำนักงบประมาณ	- กองทัพเรือ - กรมบัญชีกลาง - สำนักงบประมาณ - ชุมชนท้องถิ่น

การดำเนินงานของ ทพส.-ทร.	- ชุมชนท้องถิ่น	- นวัตกรรม - ด้านควบคุมโรคติดต่อระหว่างประเทศ
--------------------------	-----------------	--

สรุปประเด็นผลกระทบ ความกังวล / ความต้องการ / ความคาดหวังของผู้มีส่วนได้ส่วนเสียต่อการดำเนินงานของเงินทุนฯ จากกระบวนการสำรวจความคิดเห็นของผู้มีส่วนได้ส่วนเสีย ทำให้ได้ทราบผลกระทบ ความกังวล / ความต้องการ / ความคาดหวังของผู้มีส่วนได้ส่วนเสีย ต้องการให้เงินทุนฯ ตอบสนองในด้านต่างๆ ดังนี้

1. กลุ่มลูกค้าต้องการให้มีการพัฒนาโครงสร้างพื้นฐานให้มีความมั่นคงรองรับการดำเนินงาน เช่น ความลึกของร่องน้ำ, ความยาวหน้าท่า, สิ่งอำนวยความสะดวก และระบบสาธารณูปโภค
2. ด้านกำลังพล มีความต้องการ ความคาดหวัง ในเรื่อง สวัสดิการ, ความมั่นคงในการปฏิบัติงาน และค่าตอบแทนที่เหมาะสม
3. หน่วยงานภายนอกมีความคาดหวังให้เงินทุนฯ มีความรับผิดชอบต่อสิ่งแวดล้อม และสนับสนุนภาคเศรษฐกิจของชุมชนท้องถิ่น

จากแนวทางการบริหารจัดการผู้มีส่วนได้ส่วนเสีย ดังกล่าว ซึ่งได้ทำการเก็บข้อมูลเพื่อนำมาวิเคราะห์ และกำหนดลำดับความสำคัญในมุมมองเชิงความมั่นคง และมุมมองเชิงพาณิชย์เพื่อนำมาเป็นองค์ประกอบในการกำหนดยุทธศาสตร์ให้ครอบคลุม และตอบสนองผู้มีส่วนได้ส่วนเสียได้อย่างตรงประเด็น ซึ่งจะช่วยให้ยุทธศาสตร์มีความเหมาะสมครบถ้วน ในทุกมุมมองอันจะส่งผลให้ตอบสนองความต้องการที่แท้จริงของผู้มารับบริการ และกำลังพลที่ปฏิบัติงานได้เป็นอย่างดี

5. ด้านแผนบริหารความเสี่ยง

ความเสี่ยงในแผนยุทธศาสตร์ของเงินทุนหมุนเวียนเพื่อการบริหารท่าเรือพาณิชย์สัตหีบ – กองทัพเรือ คือ เหตุการณ์ใดๆ ที่อาจเกิดภายใต้สถานการณ์ที่ไม่แน่นอน และส่งผลกระทบหรือสร้างความเสียหาย (ที่เป็นตัวเงิน และไม่เป็นตัวเงิน) หรือความล้มเหลว หรือลดโอกาสที่จะบรรลุเป้าหมายและวัตถุประสงค์ตามแผนยุทธศาสตร์

ปัจจัยเสี่ยง (Risk Factor) หมายถึง สาเหตุของความเสี่ยงที่จะทำให้ไม่บรรลุวัตถุประสงค์ตามขั้นตอนการดำเนินงานหลักที่กำหนดไว้ ทั้งที่เป็นปัจจัยภายในและภายนอกองค์กร

๑. ปัจจัยภายใน เช่น ปัจจัยเสี่ยงด้านเทคโนโลยี ปัจจัยเสี่ยงด้านการดำเนินงาน ปัจจัยเสี่ยงด้านกำลังพล ปัจจัยเสี่ยงด้านสภาพแวดล้อมในการทำงาน เป็นต้น

๒. ปัจจัยภายนอก เช่น ปัจจัยเสี่ยงทางการเมืองและสังคม ปัจจัยเสี่ยงทางการเงิน และเศรษฐกิจ ปัจจัยเสี่ยงทางด้านกฎหมาย และปัจจัยเสี่ยงทางด้านสิ่งแวดล้อมและภัยธรรมชาติ

34

กลยุทธ์การจัดการความเสี่ยง แบ่งได้ 4 วิธีดังนี้

<p>การยอมรับความเสี่ยง หมายถึง ยอมรับความเสี่ยงที่เกิดจากการปฏิบัติงานและภายใต้ระดับความเสี่ยงที่องค์กรสามารถยอมรับได้</p>	<p>การลดความเสี่ยงหรือควบคุมความเสี่ยง หมายถึง การดำเนินการเพิ่มเติมเพื่อลดหรือควบคุมโอกาสเกิดหรือผลกระทบของความเสี่ยงให้อยู่ในระดับที่ยอมรับได้</p>
<p>การหลีกเลี่ยงความเสี่ยง หมายถึง การดำเนินการเพื่อยกเลิกหรือหลีกเลี่ยงกิจกรรมที่ก่อให้เกิดความเสี่ยง ทั้งนี้หากทำการใช้กลยุทธ์นี้ อาจต้องทำการพิจารณาวัตถุประสงค์ว่าสามารถบรรลุได้หรือไม่เพื่อทำการปรับเปลี่ยนต่อไป</p>	<p>การถ่ายโอนความเสี่ยง หมายถึง การรวมจัดการโดยแบ่ง หรือถ่ายโอนความเสี่ยงบางส่วนกับบุคคลหรือองค์กรอื่น</p>

การประเมินความเสี่ยง (Risk Assessment) หมายถึง กระบวนการระบุความเสี่ยงและการวิเคราะห์เพื่อจัดลำดับความเสี่ยงที่จะมีผลกระทบต่อการบรรลุเป้าประสงค์ขององค์กรโดยการประเมินจากโอกาสที่จะเกิดเหตุการณ์ (Likelihood) และผลกระทบ (Impact)

๑. โอกาสที่จะเกิดเหตุการณ์ หมายถึง ความถี่หรือโอกาสที่จะเกิดเหตุการณ์ความเสี่ยง
๒. ผลกระทบ หมายถึง ขนาดของความรุนแรง ความเสียหายที่จะเกิดขึ้น หากเกิดเหตุการณ์ความเสี่ยง

๓. ระดับของความเสี่ยง หมายถึง สถานะของความเสี่ยงที่ได้จากการประเมินโอกาส และผลกระทบของ แต่ละปัจจัยเสี่ยง แบ่งออกเป็น ๔ ระดับ คือ ความเสี่ยงสูงมาก ความเสี่ยงสูง ความเสี่ยงปานกลางและความเสี่ยงต่ำ

6. การประเมินความเสี่ยง และจัดลำดับความเสี่ยง

เงินทุนฯ ได้นำเกณฑ์การประเมินผลกระทบ โอกาส ระดับความเสี่ยง และ Acceptable line มาเพื่อประเมิน ความเสี่ยง และผลการทบทวนการบริหารความเสี่ยงปี 2562 โดยพิจารณาคัดเลือกไปเป็นความเสี่ยงระดับองค์กรที่จะต้อง นำไปจัดทำแผนบริหารความเสี่ยงปี 2563 จำนวน 8 ความเสี่ยง ได้แก่

- | | |
|--------------------------|--------------------|
| - ความเสี่ยงสูงมาก | จำนวน 2 ความเสี่ยง |
| - ความเสี่ยงระดับสูง | จำนวน 4 ความเสี่ยง |
| - ความเสี่ยงระดับปานกลาง | จำนวน 2 ความเสี่ยง |

35

ดังนั้นความเสี่ยงที่ยังมีความจำเป็นต้องบริหารต่อเนื่อง ในปีงบประมาณ 2563 จำนวนทั้งหมด 6 ความเสี่ยง ดังนี้

1. การจัดทำแผนปฏิบัติการประจำปียังไม่สอดคล้องกับแผนยุทธศาสตร์ของเงินทุนฯ
2. บุคลากรขาดความรู้ในด้านต่างๆ ที่ทำของเงินทุน
3. บุคลากรมีการโยกย้ายงาน จึงขาดความต่อเนื่องในกระบวนการปฏิบัติงาน
4. รายได้ไม่เป็นไปตามที่กำหนดไว้ตามแผน
5. การเบิกจ่ายไม่เป็นไปตามแผนการที่เบิกจ่าย

เนื่องจากสภาวะการณ์ในปัจจุบัน และจากทบทวนแผนยุทธศาสตร์ในปี 2563 ทำให้มีการระบุดความเสี่ยง เพิ่มอีก 2 ความเสี่ยง ดังนี้

1. เงินทุนฯ ยังไม่มีการพัฒนาฐานข้อมูลสารสนเทศเพื่อจัดเก็บข้อมูลผลการดำเนินงานด้านการเงิน และไม่ใช้การเงิน
2. การระบาดของเชื้อไวรัสโคโรนา 2019 (COVID-19)

ดังนั้นความเสี่ยงที่ยังมีความจำเป็นต้องบริหารต่อเนื่อง ในปีงบประมาณ 2563 จำนวนทั้งหมด 8 ความเสี่ยง ดังนี้

จากการวิเคราะห์ความเสี่ยงของกองทุน ซึ่งได้นำจุดอ่อน และอุปสรรค จากปัจจัยภายนอกที่ใช้จาก SWOT Models มาพิจารณาในการจัดทำแผนบริหารความเสี่ยง เพื่อให้สอดคล้องในการกำหนดยุทธศาสตร์ครอบคลุมในทุกมิติความเสี่ยง ซึ่งจะช่วยให้การกำหนดกลยุทธ์ในการเตรียมแผนรองรับความเสี่ยงในด้านต่างๆ มีความสอดคล้องเหมาะสมกับสภาพแวดล้อมภายนอกที่เปลี่ยนแปลงไปในส่วน of แผนบริหารความเสี่ยงของเงินทุนฯ

7. การวิเคราะห์ TOWS Analysis ระดับยุทธศาสตร์ของเงินทุนฯ

จากผลการวิเคราะห์ SWOT Analysis ของเงินทุนฯ ทำให้สามารถสรุปภาพรวมแผนยุทธศาสตร์ที่ดำเนินการทบทวนปรับปรุงเพื่อให้สอดคล้องกับสถานการณ์ที่เปลี่ยนแปลงไปเพื่อให้มีความเหมาะสมเท่าทันต่อการเปลี่ยนแปลง ซึ่งประกอบด้วย กลยุทธ์เชิงรุก (SO) กลยุทธ์เชิงแก้ไข (WO) กลยุทธ์เชิงป้องกัน (ST) และกลยุทธ์เชิงรับ (WT) ดังนี้

กลยุทธ์เชิงรุก (SO)	กลยุทธ์เชิงป้องกัน (ST)
---------------------	-------------------------

<p>S1 + S2 + S3 + O1</p> <p>S1 + S2 + S3 + O2</p>	<p>S1 + T1 + T2</p> <p>S2 + S3 + T1 + T2</p>
<p>1. พัฒนาท่าเรือให้มีความเป็นสากลรองรับการขนส่งผู้โดยสาร อุตสาหกรรมการท่องเที่ยวที่กำลังมีการขยายตัวอย่างรวดเร็ว</p> <p>2. พัฒนาระบบการขนส่งหลายรูปแบบ (multimodal transportation) ให้ครบทั้งระบบทางเรือ, ระบบถนน, ระบบราง และระบบการขนส่งทางอากาศ ให้สามารถเชื่อมโยงกันได้อย่างสมบูรณ์</p> <p>3. การทำการตลาดเชิงรุกเพื่อประชาสัมพันธ์ และหาผู้ประกอบการในการร่วมลงทุนในโครงการอุตสาหกรรมที่เกี่ยวข้อง เช่น อุตสาหกรรมด้านพลังงาน, แท่นขุดเจาะน้ำมัน, การขนส่งทางทะเล</p>	<p>1. เฝ้าระวัง, ติดตาม, วิเคราะห์ปัจจัยด้านการเมือง, เศรษฐกิจ, การแข่งขันทางโลจิสติกส์ เพื่อเป็นข้อมูลในการจัดทำแผนความเสี่ยงในด้านต่างๆ</p> <p>2. พัฒนา ซ่อมแซม บำรุงรักษา ระบบโครงสร้างพื้นฐาน ให้มีความพร้อมอยู่เสมอ เพื่อรองรับการขยายตัวและการเปลี่ยนแปลงในด้านต่างๆ</p>

<p>กลยุทธ์เชิงแก้ไข (WO)</p>	<p>กลยุทธ์เชิงรับ (WT)</p>
------------------------------	----------------------------

<p>W1 + O1 + O2 พัฒนา ปรับปรุงการให้บริการ การสร้างความสัมพันธ์กับกลุ่มนักลงทุน, ลูกค้า เพื่อสร้างความเข้าใจที่ตรงกัน</p> <p>W2 + O1 + O2 พัฒนาโครงสร้างพื้นฐาน เช่น ขุดลอกร่องน้ำ ให้มีความทันสมัย เหมาะสมตามมาตรฐานสากล เพื่อสร้างความเชื่อมั่น และการขยายตัวของอุตสาหกรรม และการท่องเที่ยว</p> <p>W3 + W5 + O1 + O2 บริหารงบประมาณเพิ่มรายได้ นำระบบเทคโนโลยีสารสนเทศมาเพิ่มประสิทธิภาพในการบริหารจัดการให้มีความเท่าทันต่อการเปลี่ยนแปลง</p> <p>W4 + O1 + O2 พัฒนากำลังพลให้มีความเชี่ยวชาญตามสาขาปฏิบัติงาน และจัดการอบรมศึกษาเพิ่มเติม เพื่อเพิ่มศักยภาพต่อยอดในการปฏิบัติงานให้เกิดความต่อเนื่อง</p>	<p>W1,W2,W3,W4,W5 - T1,T2</p> <ol style="list-style-type: none"> 1. จัดทำแผนบริหาร,แผนความเสี่ยงให้ครอบคลุมทุกมิติ 2. รักษาเสถียรภาพทางการเงินให้สอดคล้องกับนโยบาย และปัจจัยสิ่งแวดล้อมทางการเมือง, เศรษฐกิจ, สังคม ที่เปลี่ยนแปลงไป ๓. จัดกิจกรรม ประชาสัมพันธ์ สร้างความเข้าใจกับกลุ่มลูกค้าเพื่อสร้างความเชื่อมั่นและสร้างภาพลักษณ์ที่ดีให้กับเงินทุนฯ
---	--

8. ข้อสังเกตของคณะทำงานประเมินผลการดำเนินงานของทุนหมุนเวียน ปลายปีบัญชี ๒๕๖2

1. ทุนหมุนเวียนควรวิเคราะห์ถึงผลผลิต ผลลัพธ์ และผลกระทบในการดำเนินงานของทุนหมุนเวียน ในมุมมองที่เป็นส่วนหนึ่งของกลไกในการขับเคลื่อนภารกิจต่างๆ ของประเทศ รวมถึงการทบทวนความเหมาะสมในการดำเนินงานตามวัตถุประสงค์การจัดตั้งและภารกิจ เพื่อที่จะจัดทำ/ปรับปรุงขอบเขตการดำเนินงาน หรือแผนยุทธศาสตร์ให้สอดคล้องกับสถานะการดำเนินงานในธุรกิจปัจจุบัน

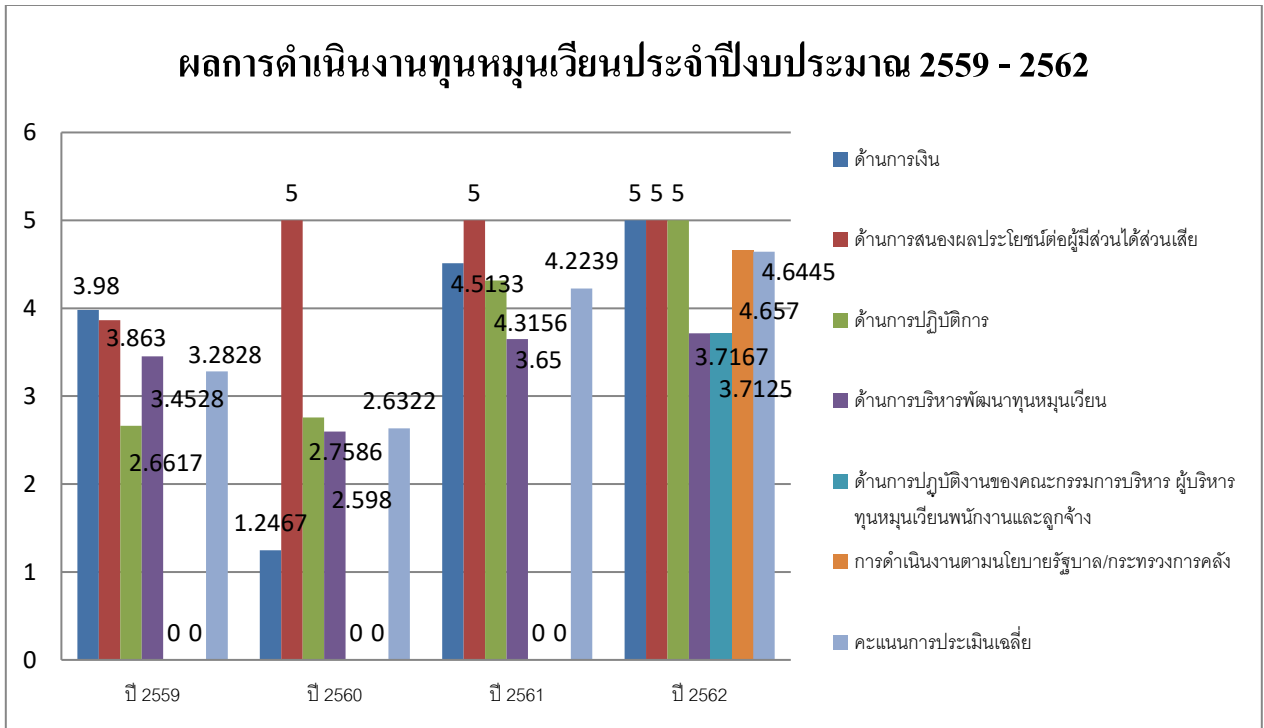
2. ทุนหมุนเวียนควรให้ความสำคัญกับการกำหนด/ทบทวนโครงสร้างองค์กร อัตราค่าจ้าง และบทบาทหน้าที่ให้มีความชัดเจน โดยเฉพาะทุนหมุนเวียนที่ใช้บุคลากรต้นสังกัดในการดำเนินงานตามภารกิจ ของทุนหมุนเวียน เพื่อให้การดำเนินงานของทุนหมุนเวียนมีการกำหนดหน้าที่ความรับผิดชอบที่ชัดเจน และสนับสนุนการผลักดันการดำเนินงานของทุนหมุนเวียนได้อย่างเต็มศักยภาพ

3. ทุณหมนเวียนควรมีการทบทวนวิสัยทัศน์ และพันธกิจของเงินทุนฯ ให้สอดคล้องและครอบคลุมวัตถุประสงค์
4. การจัดทำยุทธศาสตร์ทุนหมุนเวียน ทุนหมุนเวียนควรรให้ความสำคัญในการรวบรวมปัจจัยนำเข้าที่ส่งผลกระทบต่อการทำงาน เช่น ความต้องการของผู้มีส่วนได้ส่วนเสีย ผลจากการบริหารความเสี่ยง ระบบเทคโนโลยีที่เปลี่ยนแปลงไป
5. คณะกรรมการบริหารทุนหมุนเวียนควรรให้ความสำคัญกับการกำกับดูแลทุนหมุนเวียนที่อยู่ภายใต้การกำกับดูแลให้มีผลการดำเนินงานที่ดี และทุนหมุนเวียนใดที่อยู่ภายใต้สังกัดกระทรวง หรือกรมเดียวกัน หากมีผลการดำเนินงานที่ดีในด้านใด ควรเปิดโอกาสให้ทุนหมุนเวียนอื่นภายใต้สังกัดที่มีผลการดำเนินงานไม่ดีให้มีการแลกเปลี่ยนองค์ความรู้ระหว่างกัน เพื่อยกระดับผลคะแนนของทุนหมุนเวียนภายใต้สังกัดให้ดียิ่งขึ้น
6. ทุนหมุนเวียนต้องมีการจัดทำโครงสร้าง คำบรรยายลักษณะงาน และมาตรฐานกำหนดตำแหน่งให้มีความสมบูรณ์ (ไม่ควรวัดตัวชี้วัดนี้ในด้านการบริหารทรัพยากรบุคคลทุนหมุนเวียนแล้ว ทุกทุนหมุนเวียนต้องทำให้สำเร็จโดยด่วน)
7. หัวข้อบทบาทคณะกรรมการบริหารทุนหมุนเวียน ควรเพิ่มน้ำหนักในการประเมินผลการดำเนินงานของคณะกรรมการ
8. ค่าเกณฑ์ของตัวชี้วัดที่ต้องดำเนินงานภายในเดือนที่กำหนด ควรมีการระบุเดือนให้ชัดเจน เช่น 2 เดือนก่อนสิ้นปีบัญชี ควรกำหนดเลยว่าเดือนอะไร ทั้งปีงบประมาณ และปีปฏิทิน
9. ในปีบัญชี 2563 มีเหตุการณ์โรคระบาด COVID -19 ซึ่งทุนหมุนเวียนที่เกี่ยวข้องกับการท่องเที่ยวและการแสดง ทำให้ผลการดำเนินงานอาจได้รับผลกระทบอย่างมากจากเหตุการณ์ดังกล่าว อย่างไรก็ตามการพิจารณาเมื่อมีการอุทธรณ์ผลการดำเนินงานเมื่อรายได้ไม่เป็นไปตามเป้าหมายนั้น ควรพิจารณาว่าเมื่อรายได้ลดลงทุนหมุนเวียนมีวิธีการควบคุมค่าใช้จ่ายหรือไม่ เพื่อประกอบการพิจารณาต่อไป

9. ผลการดำเนินงานของเงินทุนฯ ในปีบัญชี ๒๕๕9 - ๒๕๖2

การประเมินผลการดำเนินงานทุนหมุนเวียน ตามหลัก BSC ใน 4 ปีที่ผ่านมา พบว่า เงินทุนฯ มีผลการดำเนินงานดีขึ้นตามลำดับ ดังตารางผลการดำเนินงานทุนหมุนเวียน ปีงบประมาณ 2559 - 2562

ผลประเมิน 6 ด้าน ตามหลัก BSC	ปี 2559	ปี 2560	ปี 2561	ปี 2562
ด้านการเงิน	3.9800	1.2467	4.5133	5.0000
ด้านการสนองประโยชน์ต่อผู้มีส่วนได้ส่วนเสีย	3.8630	5.0000	5.0000	5.0000
ด้านการปฏิบัติการ	2.6617	2.7586	4.3156	5.0000
ด้านการบริหารพัฒนาทุนหมุนเวียน	3.4528	2.5980	3.6500	3.7167
ด้านการปฏิบัติงานของคณะกรรมการบริหาร ผู้บริหาร ทุนหมุนเวียน พนักงานและลูกจ้าง	0.0000	0.0000	0.0000	3.7125
การดำเนินงานตามนโยบายรัฐบาล/กระทรวงการคลัง	0.0000	0.0000	0.0000	4.6570
คะแนนการประเมินเฉลี่ย	3.2828	2.6322	4.2239	4.6445



โดยมีผลประเมินภาพรวมปีบัญชี 25612 ในแต่ละด้านสรุปได้ดังนี้

ด้านการเงิน (ร้อยละ 15) ระดับคะแนนอยู่ในเกณฑ์ระดับ 5.0000 ซึ่งดีกว่าเป้าหมายมาก โดยในปีบัญชี ๒๕๖2 เงินทุนฯ มีค่าใช้จ่ายในการดำเนินงานต่อรายได้จากการดำเนินงานเท่ากับร้อยละ 30.55 ปัจจัยสำคัญที่ส่งผลให้ผลการดำเนินงานดีกว่าเป้าหมาย เนื่องจากค่าใช้จ่ายในการดำเนินงานลดลง เนื่องจากมีมาตรการประหยัดพลังงาน และมีการใช้พลังงานทางเลือกและพลังงานทดแทน

ด้านการสนองประโยชน์ต่อผู้มีส่วนได้ส่วนเสีย (ร้อยละ ๒๐) ระดับคะแนนอยู่ในเกณฑ์ระดับ ๕.๐๐๐0 โดยผลสำรวจความพึงพอใจของผู้มีส่วนได้ส่วนเสีย อยู่ที่ร้อยละ ๘9.88 และการดำเนินงานตามแผนการปรับปรุงการให้บริการ สามารถดำเนินการตามแผนงานคิดเป็นร้อยละ ๑๐๐ รวมถึงจัดทำรายงานสรุปการดำเนินงานตามแผนฯ รายงานให้ผู้บริหารเงินทุนฯ ได้รับทราบ อีกทั้งมีผลสำรวจความพึงพอใจ มากกว่าร้อยละ ๘๕ นอกจากนี้ ในส่วนของความสำเร็จในการบริหารจัดการข้อร้องเรียน มีการจัดการบริหารข้อร้องเรียนตามมาตรฐานในการบริหารจัดการข้อร้องเรียน (SLA) ที่กำหนดไว้ คิดเป็นร้อยละ ๑๐๐ และการดำเนินการเพื่อรองรับเรือรบของกองทัพเรือ และเรือมิตรของมิตรประเทศได้ร้อยละ 100

ด้านการปฏิบัติการ (ร้อยละ 3๐) ระดับคะแนนอยู่ในเกณฑ์ระดับ 5.0000 ซึ่งดีกว่าเป้าหมาย โดยตัวชี้วัดที่มีผลการดำเนินงานดีกว่าเป้าหมาย คือ จำนวนต้นรวมของเรือสินค้า ดำเนินการได้ ๒,357,653.37 กรอตัน และปริมาณสินค้าผ่านท่า จำนวน ๑,147,๐52.76 ตัน

ด้านการบริหารพัฒนาทุนหมุนเวียน (ร้อยละ 15) ระดับคะแนนอยู่ในเกณฑ์ระดับ ๓.7167 ในภาพรวมระดับคะแนนต่ำกว่าเป้าหมาย โดยในด้านการบริหารจัดการสารสนเทศมีคะแนนต่ำสุดอยู่ที่ระดับคะแนน 3.1000

ด้านการปฏิบัติงานของคณะกรรมการบริหาร ผู้บริหารทุนหมุนเวียน พนักงานและลูกจ้าง (ร้อยละ 10) ระดับคะแนนอยู่ในเกณฑ์ระดับ 3.7125 ในภาพรวมระดับคะแนนต่ำกว่าเป้าหมาย โดยในด้านการบริหารทรัพยากรบุคคลมีคะแนนต่ำสุดอยู่ที่ระดับ 3.2750

การดำเนินงานตามนโยบายรัฐบาล/กระทรวงการคลัง (ร้อยละ 10) ระดับคะแนนอยู่ในเกณฑ์ระดับ 4.6570 ในภาพรวมระดับคะแนนดีกว่าเป้าหมายมาก โดยในปีบัญชี 2562 มีแผนการใช้จ่ายภาพรวม จำนวน 531,933,844.10 บาท สามารถใช้จ่ายได้จำนวน 523,340,669.67 บาท คิดเป็นร้อยละ 98.38 ระดับคะแนน 4.1900 และเงินทุนฯ สามารถจัดส่งรายงานทางการเงินได้ถูกต้องครบถ้วน สมบูรณ์ ตามหลักเกณฑ์ที่กระทรวงการคลังกำหนด จำนวน 11 เดือน นอกจากนี้เงินทุนฯ สามารถรับจ่ายผ่านระบบอิเล็กทรอนิกส์ได้ครบถ้วนทุกกิจกรรมการรับ - จ่ายเงิน

บทที่ 4

ยุทธศาสตร์เงินทุนหมุนเวียนเพื่อการบริหารท่าเรือพาณิชย์สัตหีบ - กองทัพเรือ (พ.ศ.๒๕๖4 - ๒๕๖6)

จากการวิเคราะห์สภาพแวดล้อมทั้งปัจจัยภายในและภายนอกเงินทุนฯ ซึ่งมีเงื่อนไขต่างๆ ที่มีการเปลี่ยนแปลงซึ่งส่งผลกระทบต่อทั้งทางตรงและทางอ้อมต่อการดำเนินงานของทุนฯ ส่งผลให้มีแผนการพัฒนาที่รอบคอบและครอบคลุม อย่างไรก็ตามบางประเด็นเป็นเรื่องที่ต้องใช้ระยะเวลาในการดำเนินงานเพื่อให้เกิดการพัฒนาอย่างมั่นคง และยั่งยืน จึงจำเป็นต้องกำหนดวิสัยทัศน์ในระยะยาวที่ต้องบรรลุภารกิจ พร้อมทั้งแนวทางยุทธศาสตร์ เพื่อเป็นกรอบในการขับเคลื่อนการพัฒนาอย่างบูรณาการ เพื่อยกระดับจุดแข็งของเงินทุนฯ

และปรับปรุงแก้ไขจุดอ่อนอย่างเป็นระบบ เพื่อให้เกิดการพัฒนาเงินทุนฯ สามารถดำเนินการได้อย่าง มั่นคง มั่งคั่ง และยั่งยืน

๑. วิสัยทัศน์ (Vision)

“ มุ่งพัฒนาท่าเรือพาณิชย์สัตหีบ – กองทัพเรือสู่การเป็นท่าเรือที่มีสมรรถนะสูง ”

ในหลักการองค์กรที่มีสมรรถนะสูงนั้น ต้องเป็นองค์กรที่มีการกำหนดยุทธศาสตร์ของหน่วยงาน และมีแผนปฏิบัติงานที่ชัดเจน การบริหารจัดการที่มีความยืดหยุ่นและมีคุณภาพ มีการประยุกต์ใช้เทคโนโลยีสารสนเทศ และการปรับปรุงและพัฒนาองค์กรอย่างต่อเนื่อง ผู้ปฏิบัติงานมีคุณภาพและเรียนรู้อย่างต่อเนื่อง การเปิดกว้าง และมุ่งเน้นการดำเนินการ การตอบสนองต่อการเปลี่ยนแปลงอย่างรวดเร็ว รวมทั้งสร้างเครือข่ายความร่วมมือ ทำให้สามารถปฏิบัติภารกิจบรรลุตามวัตถุประสงค์ได้อย่างมีประสิทธิภาพ ตรงตามเวลาและคุณภาพของผลงานดีเยี่ยมเป็นที่ยอมรับ

วิสัยทัศน์ของ ทพส.-ทร. ดังกล่าวมีความชัดเจนโดยสอดคล้องกับภารกิจ หน้าที่หลักของกองทัพเรือ ซึ่งมีภารกิจหลักในด้านความมั่นคง การปกป้องอธิปไตยของชาติ และยังมีภารกิจที่ตอบสนองกับนโยบายของรัฐ ในการพัฒนาเขตเศรษฐกิจพิเศษภาคตะวันออก (EEC) ซึ่งทำให้ภารกิจของเงินทุนฯ มีภารกิจที่ต้องดำเนินการ ทั้งด้านการพัฒนา การลงทุน และภารกิจด้านความมั่นคง (One Port Two Missions) ซึ่งทางเงินทุนฯ เป็นหนึ่งในกลไกที่สำคัญที่จะช่วยขับเคลื่อนระบบเศรษฐกิจของประเทศให้มีความมั่นคง มั่งคั่ง ยั่งยืน ตามยุทธศาสตร์ชาติ ๒๐ ปี ที่กำหนดไว้และยังต้องคงไว้ซึ่งพันธกิจหลักในด้านความมั่นคง ซึ่งเป็นเสาหลักสำคัญ ในดุลย์อำนาจของชาติ ซึ่งสะท้อนภาพเชิงบวกที่แสดงถึง เป็นเลิศในด้านความมั่นคง และพาณิชย์นาวีดีเยี่ยมในอนาคต ซึ่งต้องใช้ศักยภาพของทรัพยากรที่มีอยู่ในปัจจุบันให้เกิดประโยชน์สูงสุดในทุกๆ ด้าน และเตรียมการที่จะรองรับการขยายตัวของการลงทุน การท่องเที่ยว การคมนาคมขนส่งในอนาคตอันใกล้นี้ ซึ่งท้าทายขีดความสามารถของคณะกรรมการบริหาร กำลังพลและผู้ที่เกี่ยวข้องทุกคน

๒. ค่านิยม (Value)

การที่ ทพส.-ทร. จะสามารถก้าวข้ามจากองค์กรที่มีประสิทธิผลไปสู่องค์กรที่มีการบริหารจัดการอย่างเป็นเลิศที่สร้างความสำเร็จอย่างยั่งยืนได้ จะต้องมียุทธศาสตร์ประกอบพื้นฐานที่สำคัญที่ครอบคลุมในทุกๆ ด้านขององค์กร

ซึ่งเป็นหลักการและพฤติกรรมชั้นนำที่สื่อถึงความคาดหวังให้องค์กรและกำลังพลปฏิบัติ ค่านิยมสะท้อน และเสริมสร้างวัฒนธรรมที่พึงประสงค์ สนับสนุนและขึ้นนำการตัดสินใจ และช่วยให้การปฏิบัติงานขององค์กร บรรลุวิสัยทัศน์และพันธกิจด้วยวิธีการที่เหมาะสม หรือรวมเรียกว่าค่านิยมหลัก โดย ทพส.-ทร. กำหนดไว้ ๗ ประการ ดังนี้

๔.๑ การยึดมั่นในความถูกต้องชอบธรรม (Integrity)

การมีมาตรฐานด้านจริยธรรมสูง การยึดมั่นในสิ่งที่ถูกต้องชอบธรรม ผสมผสานกับการประพฤติปฏิบัติ ที่ซื่อสัตย์ ตรงไปตรงมา โปร่งใสและยุติธรรมจะนำไปสู่การเป็นที่ยอมรับ และความเชื่อถือของทุกภาคส่วน ซึ่งจำเป็นต่อความสำเร็จของ ทพส.-ทร.

๔.๒ การทำงานร่วมกันเป็นทีม (Team Work)

ความสำเร็จของ ทพส.-ทร. ขึ้นอยู่กับทีมงานที่มีคุณภาพ การอุทิศตนและความยืดหยุ่น ด้วยการใช้ทักษะ ความรู้และประสบการณ์ การส่งเสริมความหลากหลายในเชิงความคิดและการปฏิบัติ ระเบียบวินัย การยอมรับ การมีส่วนร่วม และการแสวงหาความร่วมมือในการทำงานอย่างมีประสิทธิภาพ

๔.๓ การมุ่งเน้นลูกค้า (Customer Focus)

การให้ความสำคัญกับลูกค้าอย่างต่อเนื่อง และมุ่งมั่นที่จะให้บริการที่มีคุณค่าสูงมีประสิทธิภาพ และประสิทธิผล โดยจะมีการติดตาม ประเมินผล ทบทวนและปรับปรุงการปฏิบัติงานและการบริการให้อยู่ ในระดับมาตรฐานอย่างต่อเนื่อง เพื่อให้มั่นใจว่าจะสามารถตอบสนองได้ตรงตามความต้องการหรือเกินกว่า ความคาดหวังของลูกค้า

๔.๔ การพัฒนาอย่างยั่งยืน (Sustainability)

มุ่งเน้นการสร้างรายได้เพื่อความมั่นคงทางด้านการเงินในระยะยาว สนับสนุนและส่งเสริมความมั่นคง ทางด้านเศรษฐกิจของประเทศ และสร้างสภาพแวดล้อมที่ดีในการเป็นท่าเรือที่ใช้ในการสนับสนุนภารกิจทางทหาร และการให้บริการเชิงพาณิชย์อย่างต่อเนื่องและยั่งยืน

๔.๕ สุขภาพและความปลอดภัย (Healthy and Safety)

การปกป้องความปลอดภัยและสุขภาพที่ดีของกำลังพล หน่วยงานและผู้ประกอบการที่ขอรับการสนับสนุน การบริหาร และผู้ที่เกี่ยวข้องกิจการ ถือว่าเป็นหลักการพื้นฐานของการปฏิบัติงาน ทพส.-ทร. มุ่งมั่นที่จะส่งเสริม วัฒนธรรมของความปลอดภัย ที่มีความยืดหยุ่นและความน่าเชื่อถือสูง โดยมุ่งเน้นไปที่การป้องกันการเกิดอุบัติเหตุ การบาดเจ็บ และการเจ็บป่วย

๔.๖ การเป็นมิตรกับสิ่งแวดล้อม (ECO Friendly)

สิ่งแวดล้อมเป็นปัจจัยที่มีความเกี่ยวข้องกับการดำรงชีวิต มีผลกระทบต่อคุณภาพชีวิตของมนุษย์ทั้งทางบวกและทางลบ ทพส.-ทร. ตระหนักถึงความรับผิดชอบต่อผู้มีส่วนได้ส่วนเสียและชุมชน จึงให้ความสำคัญต่อการจำกัดหรือลดผลกระทบทางสิ่งแวดล้อมจากการดำเนินงานให้เหลือน้อยที่สุด และพยายามรณรงค์ส่งเสริมความคิดริเริ่มที่สนับสนุนการรักษาสิ่งแวดล้อมมากขึ้น เพื่อมุ่งสู่การเป็นท่าเรือสีเขียวที่มีเทคโนโลยีที่ทันสมัยและใส่ใจสิ่งแวดล้อม

๔.๗ การสื่อสาร (Communication)

การสื่อสารที่มีคุณภาพสูง เปิดกว้างและตรงไปตรงมาเป็นการสร้างสรรค์และเป็นการให้ความรู้ที่จำเป็นแก่ผู้มีส่วนได้ส่วนเสีย ได้แก่ หน่วยงานภาครัฐ ผู้ประกอบการ กำลังพลผู้ปฏิบัติงาน และชุมชนบริเวณใกล้เคียง ซึ่งจะนำไปสู่การมีส่วนร่วมของผู้มีส่วนได้ส่วนเสีย สร้างเสริมความไว้วางใจซึ่งกันและกัน ตลอดจนส่งเสริมให้เกิดสภาพแวดล้อมการทำงานเป็นทีม ที่ทำให้เกิดนวัตกรรมและความคิดสร้างสรรค์ที่มีความคืบหน้าไปสู่ความสำเร็จของเป้าหมายร่วมกัน รวมทั้งผู้มีส่วนได้ส่วนเสียสามารถแสดงความคิดเห็นและข้อเสนอแนะที่เป็นประโยชน์ต่อการปรับปรุงการปฏิบัติงานที่จำเป็นในอนาคต

๓. พันธกิจ (Mission)

๑. ให้การสนับสนุนเรือรบของกองทัพเรือ และเรือรบต่างชาติตามที่กองทัพเรือจะสั่งการ

๒. ให้การบริการแก่เรือสินค้าของเอกชน ตลอดจนให้บริการพื้นที่หลังท่า และเครื่องมือ เครื่องทุ่นแรงในเชิงพาณิชย์ โดยจะต้องดำรงไว้ซึ่งวัตถุประสงค์ทางทหารเป็นสำคัญ และข้อผูกพันที่จะพึงมีกับผู้ประกอบการจะมีอายุสัญญาไม่เกินห้วงเวลาที่กองทัพเรืออนุญาตให้ดำเนินการเชิงพาณิชย์เท่านั้น

๓. สนับสนุนรัฐบาลในการพัฒนาประเทศตามโครงการพัฒนาระเบียงเศรษฐกิจภาคตะวันออก (Eastern Economic Corridor Development - EEC)

๔. เป้าหมาย (Goal)

1. เป็นท่าเรือที่สามารถให้บริการด้านความมั่นคงและด้านพาณิชย์ได้อย่างมีประสิทธิภาพ และยั่งยืน

2. เป็นองค์กรที่มีสมรรถนะสูง ที่ใช้เทคโนโลยีและนวัตกรรมเพื่อการบริหารจัดการที่มีคุณภาพ โปร่งใสและตรวจสอบได้

จากการวิเคราะห์สภาวะแวดล้อมภายใน ภายนอก ทำให้ทราบถึงจุดแข็ง จุดอ่อน โอกาส อุปสรรค ในการดำเนินงานของเงินทุนฯ เพื่อให้การดำเนินงานบรรลุวิสัยทัศน์ได้อย่างมีประสิทธิภาพ ตอบสนองต่อผู้มีส่วนได้ส่วนเสียได้อย่างมีประสิทธิภาพ และมีแผนบริหารความเสี่ยงที่สอดคล้องในการดำเนินงาน การกำหนดประเด็นยุทธศาสตร์ ดังนี้

๕. ประเด็นยุทธศาสตร์ (Strategic Issue)

ยุทธศาสตร์ที่ ๑ ยกระดับขีดความสามารถในการให้บริการเรือรบและเรือพาณิชย์
เป้าประสงค์

1. ปรับปรุงระบบการบริหารจัดการของท่าเรือฯ ให้ได้มาตรฐานสากล
2. พัฒนาระบบการให้บริการให้รองรับ multimodal transportation

ในยุทธศาสตร์นี้มุ่งเน้นการพัฒนาปรับปรุงระบบการบริหารจัดการโครงสร้างพื้นฐาน (infrastructure) การปรับปรุงพื้นที่ สร้างท่าเรือเพิ่มเติม พัฒนาพื้นที่ให้เกิดประโยชน์ในเชิงพาณิชย์ กำหนดเขตพื้นที่ที่มีความเหมาะสมกับสถานะแวดล้อมด้านความมั่นคง เพื่อให้การพัฒนาเป็นไปอย่างค้ำคูณานไม่กระทบต่อพันธกิจหลักของ กองทัพเรือ อีกทั้งรองรับการพัฒนาโครงการพัฒนาเขตเศรษฐกิจพิเศษภาคตะวันออกซึ่งมีการเชื่อมโยงเครือข่ายคมนาคมหลายรูปแบบ ทั้งอากาศยาน ระบบราง และการขนส่งทางน้ำ ซึ่งประเทศไทยมีข้อได้เปรียบทางด้านภูมิรัฐศาสตร์ที่เป็นศูนย์กลางของอาเซียนส่งผลให้อื้ออำนวยต่อการคมนาคมขนส่งการพาณิชย์นาวี ซึ่งทางเงินทุนฯ ได้เตรียมแผนงานโครงการ ให้สอดคล้องกับยุทธศาสตร์ชาติในการพัฒนาขีดความสามารถทั้งด้านองค์บุคคล องค์วัตถุ และระบบเทคโนโลยีสารสนเทศให้มีความเหมาะสม ทันสมัย ตอบสนองผู้มารับบริการได้อย่างสมบูรณ์ แต่ในพันธกิจหลักก็ยังคงไว้ในด้านความมั่นคงซึ่งเป็นเสาหลักในด้านการรักษาอธิปไตย และผลประโยชน์ของชาติทางทะเล ซึ่งได้มีแผนงาน โครงการ รองรับไว้ เช่นเดียวกัน เพื่อให้เกิดการพัฒนาควบคู่กันไปอย่าง มั่นคง มั่งคั่ง และยั่งยืน

ยุทธศาสตร์ที่ ๒ พัฒนาศักยภาพเงินทุนหมุนเวียน ไปสู่องค์กรที่มีการกำกับดูแลกิจการที่ดี
เป้าประสงค์

1. กระบวนการปฏิบัติงานและการบริหารจัดการภายในองค์กรมีความรวดเร็วและมีประสิทธิภาพ
2. บุคลากรของเงินทุนฯ มีศักยภาพเพียงพอสำหรับการปฏิบัติงานตามภารกิจของเงินทุนฯ
3. ระบบเทคโนโลยีสารสนเทศและนวัตกรรมสามารถรองรับการปฏิบัติงานและตอบสนองความต้องการของผู้รับบริการและผู้มีส่วนได้ส่วนเสีย

ในยุทธศาสตร์นี้มุ่งเน้นพัฒนากระบวนการปฏิบัติงานของเงินทุนฯ ให้ตอบสนองต่อการที่ประเทศจะก้าวไปสู่การใช้เทคโนโลยี (Thailand ๔.๐) โดยนำระบบเทคโนโลยีสารสนเทศ นวัตกรรม ที่มีความเหมาะสม

สอดคล้องกับเงินทุนฯ มาใช้ โดยมีแผนงาน โครงการ ปรับปรุงพัฒนาระบบข้อมูลพื้นฐาน (data base) ในทุกด้าน เช่น ระบบการเบิก - จ่าย ระบบฐานข้อมูลผู้มารับบริการให้มีความทันสมัย ปลอดภัย เชื่อมโยงเพื่อตอบสนอง อำนวยความสะดวก สร้างความพึงพอใจสูงสุดให้แก่ผู้มีส่วนได้ส่วนเสีย (one stop service)

ด้านบุคลากรนั้นถือเป็นสิ่งสำคัญที่สุดที่ต้องมีการ “สรรหา พัฒนา รักษาไว้” โดยมีแผนงาน โครงการ ในการที่จะดำเนินการตามกระบวนการ โดยการกำหนดกรอบอัตราให้มีความเหมาะสมกับสภาพแวดล้อมปัจจุบัน ของเงินทุนฯ อีกทั้งมีโครงการในการพัฒนา ศึกษา อบรม เพื่อเพิ่มศักยภาพให้กับบุคลากรเพื่อที่จะนำมาประยุกต์ ใช้ให้เกิดประโยชน์สูงสุด

6. แผนที่ยุทธศาสตร์ (Strategy Map)



บทที่ 5

การนำแผนยุทธศาสตร์ไปสู่แผนปฏิบัติการ

เพื่อให้การนำแผนยุทธศาสตร์เงินทุนหมุนเวียนเพื่อการบริหารท่าเรือพาณิชย์สัตหีบ - กองทัพเรือ พ.ศ.๒๕๖4 - ๒๕๖6 ไปสู่การปฏิบัติ ประสบผลสำเร็จตามเป้าหมายที่กำหนดไว้ จำเป็นต้องมีการขับเคลื่อนไปสู่การปฏิบัติอย่างเป็นระบบ มีการติดตามและประเมินเป็นระยะ เพื่อการปรับปรุงการดำเนินงานอย่างสม่ำเสมอ ซึ่งเป็นไปตามมาตรา ๔๕ แห่งพระราชกฤษฎีกาว่าด้วยหลักเกณฑ์และวิธีการบริหารกิจการบ้านเมืองที่ดี พ.ศ.๒๕๔๖ ดังนั้นจึงได้กำหนดวิธีการขับเคลื่อนแผนยุทธศาสตร์เงินทุนหมุนเวียนฯ ไปสู่การปฏิบัติ การติดตามประเมินผล และการปรับปรุงและทบทวน แผนฯ ไว้เป็นหลักการ ดังนี้

๑. การขับเคลื่อนแผนยุทธศาสตร์เงินทุนหมุนเวียนเพื่อการบริหารท่าเรือพาณิชย์สัตหีบ - กองทัพเรือ พ.ศ.๒๕๖4 - ๒๕๖6 ไปสู่การปฏิบัติ

๑.๑. การนำองค์กรของผู้บริหาร

คณะกรรมการบริหารทุนหมุนเวียนเพื่อการบริหารท่าเรือพาณิชย์สัตหีบ - กองทัพเรือ เป็นผู้บริหารเป็นผู้ชี้นำองค์กร ดังนั้นเมื่อคณะกรรมการบริหารฯ ได้กำหนดหรือได้เห็นชอบในการกำหนดทิศทางขององค์กรแล้ว ก็จะต้องมีการขับเคลื่อนไปสู่การปฏิบัติด้วยการถ่ายทอดให้บุคลากรในองค์กรนำไปสู่การปฏิบัติตามแผนฯ ที่กำหนดไว้

๑.๒. การสร้างความเข้าใจ

ความเข้าใจในแผนยุทธศาสตร์เงินทุนหมุนเวียนฯ หมายความว่า ผู้มีส่วนเกี่ยวข้องทุกฝ่าย ตั้งแต่ผู้บริหาร จนถึงผู้ปฏิบัติจะต้องมีความเข้าใจในทิศทางของแผนฯ ว่าอะไร คือ เป้าหมาย และจะบรรลุเป้าหมายได้อย่างไร ดังนั้นจะต้อง

สร้างความเข้าใจด้วยการจัดทำสื่อต่างๆ การสื่อสารด้วยการประชุมชี้แจง โดยเฉพาะอย่างยิ่งผู้บริหารจะต้องสร้างความเข้าใจก่อน หลังจากนั้นจะต้องถ่ายทอดหรือสื่อสารให้บุคลากรในหน่วยงานได้เข้าใจและนำไปแปลงสู่การปฏิบัติให้ได้

๑.๓. การตั้งงบประมาณ

การกำหนดกรอบในการพิจารณาขอตั้งงบประมาณรายจ่ายประจำปีในแต่ละปีจะต้องคำนึงถึงกิจกรรม/โครงการภายใต้ยุทธศาสตร์ และ/หรือกิจกรรม/โครงการที่สนับสนุนยุทธศาสตร์ที่มีการทบทวนในแต่ละปีแล้วด้วย

๑.๔. แต่งตั้งคณะทำงานขับเคลื่อน ติดตามและประเมินผล

การนำแผนยุทธศาสตร์เงินทุนหมุนเวียนเพื่อการบริหารท่าเรือพาณิชย์สัตหีบ - กองทัพเรือ พ.ศ.๒๕๖4 - ๒๕๖6 ไปสู่การปฏิบัติ คณะทำงานประกอบด้วยผู้แทนของทุกหน่วยงาน เพื่อทำหน้าที่ขับเคลื่อนแผนฯ ไปสู่การปฏิบัติติดตามและประเมินผลการนำแผนกลยุทธ์ฯ ไปสู่การปฏิบัติ และการทบทวนปรับปรุงแผนฯ

๒. การติดตาม ประเมินผล และการทบทวนแผนยุทธศาสตร์

จะต้องดำเนินการเป็นประจำทุกปี โดยคณะทำงานขับเคลื่อน ติดตามและประเมินผลการนำแผนยุทธศาสตร์เงินทุนหมุนเวียนเพื่อการบริหารท่าเรือพาณิชย์สัตหีบ - กองทัพเรือ พ.ศ.๒๕๖4 - ๒๕๖6 ไปสู่การปฏิบัติ เพื่อจะได้ทราบสถานการณ์ของการนำแผนฯ ไปสู่การปฏิบัติ และนำผลการประเมินผลการปฏิบัติงานมาประกอบการปรับปรุง/ทบทวนแผนฯ ในแต่ละปี ให้สอดคล้องกับสถานการณ์ที่เปลี่ยนแปลง แล้วรายงานให้คณะกรรมการบริหารเงินทุนหมุนเวียนเพื่อการบริหารท่าเรือพาณิชย์สัตหีบ - กองทัพเรือ รับทราบและเห็นชอบซึ่งจะต้องดำเนินการให้แล้วเสร็จภายในเดือนกันยายนของทุกปี

บทที่ 6

กรอบเป้าหมายการดำเนินการตามแผนยุทธศาสตร์เงินทุนหมุนเวียนเพื่อการบริหาร ทำเรือพาณิชย์สัทธิบ - กองทัพเรือ ปีบัญชี 2564 – 2566 (ฉบับทบทวนปีบัญชี 2563)

กรอบเป้าหมายการดำเนินการตามแผนยุทธศาสตร์เงินทุนหมุนเวียนเพื่อการบริหารทำเรือพาณิชย์สัทธิบ -
กองทัพเรือ ปีบัญชี 2564 – 2566 (ฉบับทบทวนปีบัญชี 2563)

๑. เป้าประสงค์เชิงยุทธศาสตร์ / ตัวชี้วัดยุทธศาสตร์ / ค่าเป้าหมาย / ผู้รับผิดชอบ
๒. กลยุทธ์ / กิจกรรม แผนงาน โครงการ / ผลที่คาดว่าจะได้รับ

๑. เป้าประสงค์เชิงยุทธศาสตร์ / ตัวชี้วัดยุทธศาสตร์ / ค่าเป้าหมาย / ผู้รับผิดชอบ

เป้าประสงค์เชิงยุทธศาสตร์	ตัวชี้วัดยุทธศาสตร์	ค่าเป้าหมาย			ผู้รับผิดชอบ
		๒๕๖4	๒๕๖5	๒๕๖6	
ยุทธศาสตร์ที่ ๑ ยกระดับขีดความสามารถในการให้บริการเรือรบและเรือพาณิชย์					
๑. ปรับปรุงระบบการบริหารจัดการของท่าเรือให้ได้มาตรฐานสากล	๑.๑ ผ่านมาตรฐาน ISO 9001 ระบบบริหารงานคุณภาพ (Quality Management System: QMS)	ผ่าน	ผ่าน	ผ่าน	กองการทำ
	๑.๒ ผ่านมาตรฐาน ISO 14001 ระบบการจัดการสิ่งแวดล้อม (Environmental management System)	ผ่าน	ผ่าน	ผ่าน	กองการทำ
	๑.๓ ผ่านมาตรฐาน ISPS (CODE) INTERNATIONAL SHIP AND PORT FACILITY SECURITY CODE) ข้อบังคับว่าด้วยการรักษาความปลอดภัยของเรือและท่าเรือระหว่างประเทศ	ผ่าน	ผ่าน	ผ่าน	กองการทำ

	1.4 ฝึกซ้อมแผนตอบโต้ภาวะฉุกเฉินด้านสาธารณสุข	ผ่าน	ผ่าน	ผ่าน	กองการท่า
--	--	------	------	------	-----------

50

เป้าประสงค์เชิงยุทธศาสตร์	ตัวชี้วัดยุทธศาสตร์	ค่าเป้าหมาย			ผู้รับผิดชอบ
		๒๕๖4	๒๕๖5	2566	
ยุทธศาสตร์ที่ ๑ ยกระดับขีดความสามารถในการให้บริการเรือรบและเรือพาณิชย์					
2. พัฒนาระบบการให้บริการให้รองรับ Multimodal Transportation	จำนวนโครงการที่ได้รับอนุมัติ	ผ่าน	ผ่าน	ผ่าน	กองการท่า

๒. กลยุทธ์ / กิจกรรม แผนงาน โครงการ / ผลที่คาดว่าจะได้รับ

เป้าประสงค์ เชิงยุทธศาสตร์	กลยุทธ์	กิจกรรม/แผนงาน/โครงการ	ผลที่คาดว่าจะได้รับ	
			ผลผลิต (Output)	ผลลัพธ์ (Outcome)
ยุทธศาสตร์ที่ ๑ ยกระดับขีดความสามารถในการให้บริการเรือรบและเรือพาณิชย์				
๑. ปรับปรุงระบบ การบริหารจัดการ ของท่าเรือให้ได้ มาตรฐานสากล	รักษาระดับการให้บริการ ให้เป็นไปตามเกณฑ์ มาตรฐานสากล	1.1 การต่อใบอนุญาต ISO 9001, ISO 14001 และ ISPS (CODE) ตามห้วงเวลาที่กำหนด 1.2 ผ่านมาตรฐาน ISO 14001 ระบบการจัดการ สิ่งแวดล้อม (Environmental Management System)	- มีการให้บริการตามมาตรฐาน ISO 9001 - มีระบบการจัดการสิ่งแวดล้อม ตามมาตรฐาน ISO 14001	เงินทุนหมุนเวียนฯ มีการ บริหารงาน การให้บริการ ที่เป็นระบบ และมี ประสิทธิภาพทำให้การ บริการเป็นที่พึงพอใจของ

		<p>1.3 ผ่านมาตรฐาน ISPS (CODE) INTERNATIONAL SHIP AND PORT FACILITY SECURITY CODE) ข้อ บังคับว่าด้วยการรักษาความปลอดภัยของเรือและท่าเรือระหว่างประเทศ</p> <p>1.4 ฝึกซ้อมแผนตอบโต้ภาวะฉุกเฉินด้านสาธารณสุข</p>	<p>- มีระบบรักษาความปลอดภัยของเรือและท่าเรือระหว่างประเทศตามมาตรฐาน ISPS (CODE)</p> <p>- การจัดทำแผน/ทบทวน/ฝึกซ้อมแผนตอบโต้ภาวะฉุกเฉินด้านสาธารณสุขระหว่างประเทศ</p>	<p>ลูกค้าหรือผู้รับบริการและได้รับการยอมรับ อีกทั้งก่อให้เกิดภาพลักษณ์ที่ดีแก่องค์กร</p>
--	--	---	--	--

เป้าประสงค์เชิงยุทธศาสตร์	กลยุทธ์	กิจกรรม/แผนงาน/โครงการ	ผลที่คาดว่าจะได้รับ	
			ผลผลิต (Output)	ผลลัพธ์ (Outcome)
ยุทธศาสตร์ที่ ๑ ยกระดับขีดความสามารถในการให้บริการเรือรบและเรือพาณิชย์ (ต่อ)				
2. พัฒนาระบบการให้บริการให้รองรับ multimodal	พัฒนาโครงสร้างพื้นฐานด้านบริการท่าเรือเพื่อสนับสนุนบทบาท	1. งานสำรวจ และออกแบบการพัฒนาท่าเรือจุกเสม็ด	แผนงาน โครงการการพัฒนาท่าเรือให้เพียงพอในการรองรับปริมาณเรือที่เพิ่มขึ้น	เพิ่มขีดความสามารถในการรองรับการขนส่งทางทะเลที่มีการขยายตัวเพิ่มขึ้น

transportation	ของ กองทัพ เรือ และ มิตรประเทศ และการ ดำเนินงานเชิงพาณิชย์			
		2. ปรับปรุงลานขนถ่าย แผนกบรรทุกและขนถ่าย ทจม.กทส.ฐท.สส.	มีพื้นที่รองรับสินค้าและบริการ เพิ่มขึ้น	- เพิ่มขีดความสามารถใน การรองรับการให้บริการ สินค้า
		3. ก่อสร้างอาคารจอดรถบรรทุกขนาดใหญ่ จำนวน 5 คัน	อาคารจอดรถขนาดใหญ่ จำนวน ๑ อาคาร	รองรับการจัดเก็บยุทธโปกรณ์ เพื่อเพิ่มประสิทธิภาพในการ ให้บริการ

53

เป้าประสงค์ เชิงยุทธศาสตร์	กลยุทธ์	กิจกรรม/แผนงาน/โครงการ	ผลที่คาดว่าจะได้รับ	
			ผลผลิต (Output)	ผลลัพธ์ (Outcome)
ยุทธศาสตร์ที่ ๑ ยกระดับขีดความสามารถในการให้บริการเรือรบและเรือพาณิชย์ (ต่อ)				
2. พัฒนาระบบการ	พัฒนาโครงสร้างพื้นฐาน	4. ซ่อมปรับปรุงถนน ททป.กทส.ฐท.สส.	มีพื้นที่ถนนที่ได้มาตรฐาน	- เพิ่มประสิทธิภาพในการ

ให้บริการให้รองรับ multimodal transportation	ด้านบริการท่าเรือ เพื่อสนับสนุนบทบาท ของกองทัพเรือและ มิตรประเทศ และการ ดำเนินงานเชิงพาณิชย์		สามารถรองรับการขนส่งสินค้า และบริการได้	ให้บริการ
--	--	--	--	-----------

เงินทุนหมุนเวียนเพื่อการบริหารท่าเรือพาณิชย์สัตหีบ - กองทัพเรือ

ประเด็นยุทธศาสตร์ที่ ๑ ยกระดับขีดความสามารถในการให้บริการเรือรบและเรือพาณิชย์							
เป้าประสงค์ที่ 2 พัฒนาระบบการให้บริการให้รองรับ multimodal transportation							
แผนงาน/โครงการ	วัตถุประสงค์	เป้าหมาย	ขั้นตอน	ระยะเวลา	งบประมาณ (ล้านบาท)	ผู้รับผิดชอบ	ตัวชี้วัดความสำเร็จ ปีบัญชี 2564
1. งานสำรวจ และออกแบบการพัฒนาท่าเรือจุกเสม็ด	เพื่อให้ท่าเรือมีขีดความสามารถที่จะรองรับเรือสินค้า เรือเฟอร์รี่ และเรือเดินทะเลขนาดใหญ่	เสริมสร้างความแข็งแกร่งท่าเทียบเรือ พร้อมสิ่งอำนวยความสะดวกบริเวณท่าเทียบเรือ	1. จัดทำแผน และรายงานขอซื้อ/ขอจ้าง 2. ดำเนินการจัดซื้อ/จัดจ้าง 3. ขออนุมัติจัดซื้อ/จัดจ้าง 4. การทำสัญญา 5. บริหารสัญญา และการตรวจรับงาน	ต.ค.63 - ก.ย.64	15	กองการทำ	ได้รายงานสรุปการสำรวจ ทดสอบการวิเคราะห์ความแข็งแกร่งโครงสร้างของท่าเรือ

แผนปฏิบัติการประจำปีบัญชี 2564
เงินทุนหมุนเวียนเพื่อการบริหารท่าเรือพาณิชย์สัตหีบ - กองทัพเรือ

ประเด็นยุทธศาสตร์ที่ ๑ ยกระดับขีดความสามารถในการให้บริการเรือรบและเรือพาณิชย์							
เป้าประสงค์ที่ 2 พัฒนาระบบการให้บริการให้รองรับ multimodal transportation							
แผนงาน/โครงการ	วัตถุประสงค์	เป้าหมาย	ขั้นตอน	ระยะเวลา	งบประมาณ (ล้านบาท)	ผู้รับผิดชอบ	ตัวชี้วัดความสำเร็จ ปีบัญชี 2564
2. ปรับปรุงลานขนถ่าย แผนกบรรทุก และขนถ่าย ทจม.กทส.ฐท.สส.	เพื่อให้ท่าเรือมีขีดความสามารถที่จะรองรับเรือสินค้าเรือเฟอร์รี่ และเรือเดินทะเลขนาดใหญ่	เสริมสร้างความแข็งแรงท่าเทียบเรือ พร้อมสิ่งอำนวยความสะดวกบริเวณท่าเทียบเรือ	1. จัดทำแผน และรายงานขอซื้อ/ขอจ้าง 2. ดำเนินการจัดซื้อ/จัดจ้าง 3. ขออนุมัติจัดซื้อ/จัดจ้าง 4. การทำสัญญา 5. บริหารสัญญา และการตรวจรับงาน	ต.ค.63 - ก.ย.64	2.107	กองการทำ	ปรับปรุงลานขนถ่าย แผนกบรรทุก และขนถ่าย ทจม.กทส.ฐท.สส. แล้วเสร็จภายในปีบัญชี 2564

--	--	--	--	--	--	--	--

แผนปฏิบัติการประจำปีบัญชี 2564
เงินทุนหมุนเวียนเพื่อการบริหารท่าเรือพาณิชย์สัตหีบ - กองทัพเรือ

ประเด็นยุทธศาสตร์ที่ ๑ ยกระดับขีดความสามารถในการให้บริการเรือรบและเรือพาณิชย์							
เป้าประสงค์ที่ 2 พัฒนาระบบการให้บริการให้รองรับ multimodal transportation							
แผนงาน/โครงการ	วัตถุประสงค์	เป้าหมาย	ขั้นตอน	ระยะเวลา	งบประมาณ (ล้านบาท)	ผู้รับผิดชอบ	ตัวชี้วัดความสำเร็จ ปีบัญชี 2564
3. ก่อสร้างอาคารจอดรถบรรทุกขนาดใหญ่ จำนวน 5 คัน	เพื่อให้ ท่าเรือ มีขีดความสามารถที่จะรองรับเรือสินค้า เรือเฟอร์รี่ และเรือเดินทะเลขนาดใหญ่	เสริมสร้างความแข็งแกร่งท่าเทียบเรือ พร้อมสิ่งอำนวยความสะดวกบริเวณท่าเทียบเรือ	1. จัดทำแผน และรายงานขอซื้อ/ขอจ้าง 2. ดำเนินการจัดซื้อ/จัดจ้าง 3. ขออนุมัติจัดซื้อ/จัดจ้าง 4. การทำสัญญา	ต.ค.63 - ก.ย.64	2.9	กองการท่า	ก่อสร้างอาคารจอดรถบรรทุกขนาดใหญ่ จำนวน 5 คัน แล้วเสร็จภายในปีบัญชี 2564

			5. บริหารสัญญา และ การตรวจรับงาน				
--	--	--	-------------------------------------	--	--	--	--

57

แผนปฏิบัติการประจำปีบัญชี 2564
เงินทุนหมุนเวียนเพื่อการบริหารท่าเรือพาณิชย์สัตหีบ - กองทัพเรือ

ประเด็นยุทธศาสตร์ที่ ๑ ยกระดับขีดความสามารถในการให้บริการเรือรบและเรือพาณิชย์							
เป้าประสงค์ที่ 2 พัฒนาระบบการให้บริการให้รองรับ multimodal transportation							
แผนงาน/โครงการ	วัตถุประสงค์	เป้าหมาย	ขั้นตอน	ระยะเวลา	งบประมาณ (ล้านบาท)	ผู้รับผิดชอบ	ตัวชี้วัดความสำเร็จ บัญชี 2564
4. ซ่อมปรับปรุงถนน ททป.กทส.ฐท.สส.	เพื่อให้ท่าเรือมี ขีดความสามารถที่ จะรองรับเรือสินค้า เรือเฟอร์รี่ และเรือ เดินทะเลขนาดใหญ่	เสริมสร้างความ แข็งแรงท่าเทียบ เรือ พร้อมสิ่ง อำนวยความสะดวก สะดวกบริเวณ ท่าเทียบเรือ	1. จัดทำแผน และ รายงานขอซื้อ/ขอจ้าง 2. ดำเนินการจัดซื้อ/ จัดจ้าง 3. ขออนุมัติจัดซื้อ/ จัดจ้าง	ต.ค.63 - ก.ย.64	2	กองการทำ	ซ่อมปรับปรุงถนน ททป.กทส.ฐท.สส. แล้วเสร็จภายใน บัญชี 2564

			4. การทำสัญญา 5. บริหารสัญญา และ การตรวจรับงาน				
--	--	--	--	--	--	--	--

58

แผนปฏิบัติการประจำปีบัญชี 2564
เงินทุนหมุนเวียนเพื่อการบริหารท่าเรือพาณิชย์สัตหีบ - กองทัพเรือ

ประเด็นยุทธศาสตร์ที่ ๑ ยกระดับขีดความสามารถในการให้บริการเรือรบและเรือพาณิชย์							
เป้าประสงค์ที่ 1 ปรับปรุงระบบการบริหารจัดการของท่าเรือฯ ให้ได้มาตรฐานสากล							
แผนงาน/โครงการ	วัตถุประสงค์	เป้าหมาย	ขั้นตอน	ระยะเวลา	งบประมาณ (บาท)	ผู้รับผิดชอบ	ตัวชี้วัดความสำเร็จ ปีบัญชี 2564
5. การต่อใบรับรองมาตรฐาน ISO 9001 และการต่อใบรับรองมาตรฐาน ISO 14001 ระบบการจัดการสิ่งแวดล้อม (Environmental Management System)	ดำเนินการขอ/ต่อใบอนุญาตให้ได้มาตรฐานตามเกณฑ์ตามห้วงเวลาที่กำหนด	เพื่อให้เป็นท่าเรือที่ได้มาตรฐานสากลและสร้างความเชื่อมั่นให้กับ	1. เข้ารับการอบรมเกี่ยวกับมาตรฐาน ISO 9001/ ISO 14001 2. ปฏิบัติงานตาม	ทุกปี	100,000	กองการทำ	ได้รับใบรับรองมาตรฐาน ISO 9001/ ISO 14001 ภายในปีบัญชี 2564

		ผู้ประกอบการ	มาตรฐาน ISO 9001/ ISO 14001 3. รับการตรวจ มาตรฐาน ISO 9001/ ISO 14001				
--	--	--------------	---	--	--	--	--

แผนปฏิบัติการประจำปีบัญชี 2564
เงินทุนหมุนเวียนเพื่อการบริหารท่าเรือพาณิชย์สัตหีบ - กองทัพเรือ

ประเด็นยุทธศาสตร์ที่ ๑ ยกระดับขีดความสามารถในการให้บริการเรือรบและเรือพาณิชย์							
เป้าประสงค์ที่ 1 ปรับปรุงระบบการบริหารจัดการของท่าเรือฯ ให้ได้มาตรฐานสากล							
แผนงาน/โครงการ	วัตถุประสงค์	เป้าหมาย	ขั้นตอน	ระยะเวลา	งบประมาณ (บาท)	ผู้รับผิดชอบ	ตัวชี้วัดความสำเร็จ ปีบัญชี 2564
6. การต่อใบรับรองมาตรฐาน ISPS (CODE) INTERNATIONAL SHIP AND PORT FACILITY SECURITY	ดำเนินการขอ/ต่อใบอนุญาตให้ได้มาตรฐานตามเกณฑ์	เพื่อให้เป็นท่าเรือที่ได้มาตรฐานสากล	1. เข้ารับการอบรมเกี่ยวกับมาตรฐาน ISPS (CODE)	ทุกปี	100,000	กองการทำ	ได้รับใบรับรองมาตรฐาน ISPS (CODE)

CODE) ข้อบังคับว่าด้วยการรักษาความปลอดภัยของเรือและท่าเรือระหว่างประเทศ	ตามห้วงเวลาที่กำหนด	และสร้างความเชื่อมั่นให้กับผู้ประกอบการ	2. ปฏิบัติงานตามมาตรฐาน ISPS (CODE) 3. รับการตรวจมาตรฐาน ISPS (CODE)				INTERNATIONAL SHIP AND PORT FACILITY SECURITY (CODE) ข้อบังคับว่าด้วยการรักษาความปลอดภัยของเรือและท่าเรือระหว่างประเทศ ภายในปีบัญชี 2564
---	---------------------	---	---	--	--	--	--

60

แผนปฏิบัติการประจำปีบัญชี 2564
เงินทุนหมุนเวียนเพื่อการบริหารท่าเรือพาณิชย์สัตหีบ – กองทัพเรือ

ประเด็นยุทธศาสตร์ที่ ๑ ยกระดับขีดความสามารถในการให้บริการเรือรบและเรือพาณิชย์							
เป้าประสงค์ที่ 1 ปรับปรุงระบบการบริหารจัดการของท่าเรือฯ ให้ได้มาตรฐานสากล							
แผนงาน/โครงการ	วัตถุประสงค์	เป้าหมาย	ขั้นตอน	ระยะเวลา	งบประมาณ (บาท)	ผู้รับผิดชอบ	ตัวชี้วัดความสำเร็จ ปีบัญชี 2564

<p>7. ฝึกซ้อมแผนตอบโต้ภาวะฉุกเฉินด้านสาธารณสุข</p>	<p>เพื่อให้ กำลังพล เจ้าหน้าที่ และ ผู้ประกอบการ มีความรู้ และ ประสิทธิภาพ สามารถนำไปพัฒนา และแก้ปัญหาสมรรถนะหลักในการตอบสนองต่อเหตุการณ์ฉุกเฉินด้านสาธารณสุขได้</p>	<p>จัดการฝึกซ้อมแผนตอบโต้ภาวะฉุกเฉินด้านสาธารณสุข โดยใช้พื้นที่ภายในเขตท่าเรือเป็นประจำทุกๆ 2 ปี</p>	<ol style="list-style-type: none"> 1. ประชุมคณะทำงาน 2. ซักซ้อมฉุกเฉินร่วมกับหน่วยงานที่เกี่ยวข้อง 3. รับตรวจมาตรฐานจากกระทรวงสาธารณสุข 	<p>ต.ค.63 - ก.ย.64</p>	<p>200,000</p>	<p>กองการทำ</p>	<p>กำลังพล เจ้าหน้าที่ และผู้ประกอบการ มีความรู้ และ ประสิทธิภาพ สามารถนำไปพัฒนา และแก้ปัญหาสมรรถนะหลักในการตอบสนองต่อเหตุการณ์ฉุกเฉินด้านสาธารณสุขได้</p>
--	--	--	--	--------------------------------	----------------	-----------------	--

ภาคผนวก

แผนปฏิบัติการประจำปีบัญชี 2564 – 2566 ทพส.-ทร. (ระยะ 3 ปี)

ลำดับที่	แผนงาน	โครงการ	วัตถุประสงค์	กิจกรรม	ระยะเวลา			งป. (ล้านบาท)	แหล่ง งป.
					64	65	66		
1	แผนงานการพัฒนาการให้บริการท่าเรือด้านความมั่นคง	1. การสร้างท่าเทียบ เรือรบ (อรม.อร.)	เพื่อเพิ่มขีดความสามารถในการรองรับการให้บริการเชิงพาณิชย์และเรือรบต่างประเทศมากยิ่งขึ้น	1. การสร้างท่าเรือให้สามารถรองรับเรือรบขนาดใหญ่ บริเวณอรม.อร.				1,500	EEC
		2. การปรับปรุงพื้นที่บริเวณท่าเรือด้านความมั่นคง	เพื่อให้ ท่าเรือมีขีดความสามารถในการให้บริการระบบสาธารณูปโภคแก่เรือสินค้า เรือเฟอร์รี่ และเรือเดินทะเลขนาดใหญ่ได้อย่างครบวงจร	2. การปรับปรุงพื้นที่บริเวณท่าเรือด้านความมั่นคง				10	กองทุน
		3. การปรับปรุงท่ารับส่งน้ำมัน POL	เพื่อให้พื้นที่เขตท่าเรือสามารถรองรับเรือสินค้า	3. การปรับปรุงท่ารับส่งน้ำมัน POL				300	EEC

			เรือเฟอร์รี่ และเรือเดินทะเล ขนาดใหญ่ รวมทั้งมีการควบคุมการจราจรทางทะเลที่มีมาตรฐาน	(ท่าเทียบเรือ และขยายเส้นทางท่าเรือ)					
--	--	--	---	--------------------------------------	--	--	--	--	--

แผนปฏิบัติการประจำปีบัญชี 2564 - 2566 ทพส.-ทร. (ระยะ 3 ปี)

ลำดับที่	แผนงาน	โครงการ	วัตถุประสงค์	กิจกรรม	ระยะเวลา			งป. (ล้านบาท)	แหล่ง งป.
					64	65	66		
1	แผนงานการพัฒนาการให้บริการท่าเรือด้านความมั่นคง	๔. การพัฒนาสวัสดิการกำลังพล	เพื่อเสริมสร้างคุณภาพชีวิตของบุคลากร ทร. ในพื้นที่ ทพส. - ทร.	4. การพัฒนาบ้านพักสวัสดิการกำลังพล ทพส. - ทร.				30	กองทุน
		๕. การพัฒนาระบบการป้องกัน และควบคุมท่าเรือ	พัฒนาระบบการบริหารจัดการท่าเรือ (Port Management System) ที่ได้มาตรฐาน ทันสมัย เพื่อมุ่งสู่ Smart Port	๕. การฝึกอบรมงานด้านการข่าว และการรักษาความปลอดภัยท่าเรือกับหน่วยงานของ ทร. และหน่วยงานอื่น				-	-

				6. พัฒนาระบบการบริหารจัดการท่าเรือ (Port Management System) ที่ได้มาตรฐานทันสมัย เพื่อมุ่งสู่ Smart Port				-	-
--	--	--	--	--	--	--	--	---	---

แผนปฏิบัติการประจำปีบัญชี 2564 – 2566 ทพส.-ทร. (ระยะ 3 ปี)

ลำดับที่	แผนงาน	โครงการ	วัตถุประสงค์	กิจกรรม	ระยะเวลา			งป. (ล้านบาท)	แหล่ง งป.
					64	65	66		
1	แผนงานการพัฒนาการให้บริการท่าเรือด้านความมั่นคง	6. พัฒนาความร่วมมือกับหน่วยงานใน ทร. และหน่วยงานภาครัฐอื่น ในการสนับสนุนงานรักษาผลประโยชน์ทางทะเล เช่น การรักษากฎหมายในทะเล และการช่วยเหลือผู้ประสบภัย	พัฒนาความร่วมมือกับหน่วยงานใน ทร. หน่วยงานภาครัฐอื่นในการสนับสนุนงานรักษาผลประโยชน์ทางทะเล เช่น การรักษากฎหมายในทะเล และการช่วยเหลือผู้ประสบภัย	7. พัฒนาระบบการเชื่อมโยงภาพสถานการณ์ทางทะเล และการฝึกร่วมกับ ศปก.ทร. ศปก.ทรภ.๑ ในการฝึก ทร.ประจำปี และ ศร.ชล. ในการรักษากฎหมายและ				-	-

		ทางทะเล	ทางทะเล	ช่วยเหลือสาธารณภัย ในทะเล					
				8. พัฒนาความร่วมมือ กับหน่วยงานใน ทร. หน่วยงานภาครัฐอื่นใน การสนับสนุนงาน รักษาผลประโยชน์ทาง ทะเล เช่น การรักษา กฎหมายใน ทะเล และการช่วยเหลือ ผู้ประสบภัยทางทะเล				-	-

แผนปฏิบัติการประจำปีบัญชี 2564 – 2566 ทพส.-ทร. (ระยะ 3 ปี)

ลำดับที่	แผนงาน	โครงการ	วัตถุประสงค์	กิจกรรม	ระยะเวลา			งป. (ล้านบาท)	แหล่ง งป.
					64	65	66		
1	แผนงานการพัฒนาการ ให้บริการท่าเรือด้านความ มั่นคง	8. ส่งเสริมการพัฒนา กิจการพาณิชย์นาวีของ ไทยเพื่อกำลั้งอำนาจ ทางทะเล (Sea Power)	การเสริมสร้างความรู้ ความเข้าใจให้แก่ หน่วยงานภาครัฐ และภาคเอกชน	11. การเสริมสร้าง ความรู้ความเข้าใจ ให้แก่หน่วยงาน ภาครัฐ และ				-	-

1	แผนงานการพัฒนาการให้บริการท่าเรือด้านความมั่นคง	8. ส่งเสริมการพัฒนากิจการพาณิชย์นาวีของไทยเพื่อกำล้างอำนาจทางทะเล (Sea Power) ของประเทศ	การเสริมสร้างความรู้ความเข้าใจให้แก่หน่วยงานภาครัฐและภาคเอกชนในเรื่องเกี่ยวกับแนวความคิดในการพัฒนากิจการพาณิชย์นาวีของไทยเพื่อกำล้างอำนาจทางทะเล (Sea Power) ของประเทศที่จะสามารถนำมาใช้ในการสนับสนุนงานในด้านความมั่นคง และงานในเชิงพาณิชย์	12. การเสริมสร้างความรู้ความเข้าใจให้แก่หน่วยงานภาครัฐและภาคเอกชนในเรื่องแนวทางและแผนการช่วยเหลือบรรเทาสาธารณภัยทางทะเลจากภัยพิบัติขนาดใหญ่ของ ศรชล. และการสนับสนุนการปฏิบัติการทางเรือในยามสงคราม				-	-
---	---	---	--	--	--	--	--	---	---

แผนปฏิบัติการประจำปีบัญชี 2564 – 2566 ทพส.-ทร. (ระยะ 3 ปี)

ลำดับที่	แผนงาน	โครงการ	วัตถุประสงค์	กิจกรรม	ระยะเวลา			งป. (ล้านบาท)	แหล่ง งป.
					64	65	66		
1	แผนงานการพัฒนาการให้บริการท่าเรือด้านความมั่นคง	8. ส่งเสริมการพัฒนากิจการพาณิชย์นาวีของไทยเพื่อกำล้างอำนาจทางทะเล (Sea Power) ของประเทศ	การเสริมสร้างความรู้ความเข้าใจให้แก่หน่วยงานภาครัฐและภาคเอกชนในเรื่องเกี่ยวกับแนวความคิดในการพัฒนากิจการพาณิชย์นาวีของไทยเพื่อกำล้างอำนาจทางทะเล (Sea Power) ของประเทศที่จะสามารถนำมาใช้ในการสนับสนุนงานในด้านความมั่นคง และงานในเชิงพาณิชย์	1๓. การฝึกอบรมหน่วยงานภาครัฐและภาคเอกชนในการขนถ่ายยุทธโปกรณ์และสิ่งอำนวยความสะดวกเพื่อการช่วยเหลือบรรเทาสาธารณภัยทางทะเลจากภัยพิบัติขนาดใหญ่				-	-

--	--	--	--	--	--	--	--	--	--

แผนปฏิบัติการประจำปีบัญชี 2564 - 2566 ทพส.-ทร. (ระยะ 3 ปี)

ลำดับที่	แผนงาน	โครงการ	วัตถุประสงค์	กิจกรรม	ระยะเวลา			งป. (ล้านบาท)	แหล่ง งป.
					64	65	66		
2	แผนงานการพัฒนาการให้บริการท่าเรือเชิงพาณิชย์	7. ปรับปรุงเส้นทางเดินเรือ และการให้บริการ การจราจรภายในเขตท่าเรือ	พัฒนาการให้บริการควบคุมการจราจรภายในเขตท่าเรือที่ได้มาตรฐาน ทันสมัย	9. พัฒนาการให้บริการควบคุมการจราจรภายในเขตท่าเรือที่ได้มาตรฐาน ทันสมัย				-	-
				10. พัฒนาเครือข่ายความร่วมมือกับกรมเจ้าท่า และท่าเรือมาบตาพุดในการควบคุมการจราจรทางทะเล				-	-
		9. งานสำรวจ และออกแบบการพัฒนาท่าเรือจุกเสม็ด	เพื่อให้ ท่าเรือ มีขีดความสามารถที่จะ	๑4. ปรับปรุงท่าเทียบเรือ หมายเลข ๑ - ๕				15	กองทุน

			รองรับ เรือสินค้า เรือเฟอร์รี่ และเรือเดิน ทะเลขนาดใหญ่							
				15. งานเสริมสร้าง ความแข็งแรงท่า เทียบเรือ สิ่งอำนวยความสะดวก (พุก ยางกันกระแทก)					300	EEC

แผนปฏิบัติการประจำปีบัญชี 2564 – 2566 ทพส.-ทร. (ระยะ 3 ปี)

ลำดับที่	แผนงาน	โครงการ	วัตถุประสงค์	กิจกรรม	ระยะเวลา			งป. (ล้านบาท)	แหล่ง งป.
					64	65	66		
2	แผนงานการพัฒนาการ ให้บริการท่าเรือเชิง พาณิชย์	9. งานสำรวจ และออกแบบ การพัฒนาท่าเรือจุกเสม็ด	เพื่อให้ ท่าเรือ มีขีด ความสามารถที่จะ รองรับ เรือสินค้า เรือเฟอร์รี่ และเรือเดิน ทะเลขนาดใหญ่	16. งานสร้างทางเดิน/ อุโมงค์ เชื่อมระหว่าง ท่าหมายเลข 1 กับ Business Area				25	EEC
				17. งานปรับปรุง พื้นที่หลังท่า อาทิ เรือ คลังสินค้า ปรับปรุงพื้นผิวใหม่				40	กองทุน

		10. ปรับปรุงระบบ สาธารณูปโภคบริเวณ ท่าเรือ และพื้นที่ ใกล้เคียง	เพื่อให้ท่าเรือมีขีด ความสามารถใน การให้บริการระบบ สาธารณูปโภคแก่เรือ สินค้า เรือเฟอร์รี่ และ เรือเดินทะเลขนาด ใหญ่ ได้อย่างครบวงจร	18. ก่อสร้างโรงไฟฟ้า ขนาดเล็ก (SPP) ในพื้นที่รับผิดชอบ				-	-
--	--	--	---	--	--	--	--	---	---

แผนปฏิบัติการประจำปีบัญชี 2564 – 2566 ทพส.-ทร. (ระยะ 3 ปี)

ลำดับที่	แผนงาน	โครงการ	วัตถุประสงค์	กิจกรรม	ระยะเวลา			งบ. (ล้านบาท)	แหล่ง งบ.
					64	65	66		
2	แผนงานการพัฒนาการ ให้บริการท่าเรือเชิง พาณิชย์	11. ปรับปรุงเส้นทางเดินเรือ และการให้บริการ การจราจร ภายในเขตท่าเรือ	เพื่อให้พื้นที่เขตท่าเรือ สามารถรองรับเรือ สินค้า เรือเฟอร์รี่ และเรือเดินทะเล ขนาดใหญ่ รวมทั้งมีการ ควบคุมการจราจรทาง	19. การขุดลอกร่อง น้ำเพิ่มเติม ๒ พื้นที่ (ท่า POL และ อรม. อร.)				80	EEC

			ทะเลที่มีมาตรฐาน						
				20. การก่อสร้างอาคาร สำนักงาน การควบคุม การจราจรทางทะเล				120	EEC
				21. การจัดหาเรือ ลากจูงจำนวน 2 ลำ (๓,๐๐๐ แรงม้า)				500	EEC

แผนปฏิบัติการประจำปีบัญชี 2564 – 2566 ทพส.-ทร. (ระยะ 3 ปี)

ลำดับที่	แผนงาน	โครงการ	วัตถุประสงค์	กิจกรรม	ระยะเวลา			งบ. (ล้านบาท)	แหล่ง งบ.
					64	65	66		
2	แผนงานการพัฒนาการ ให้บริการท่าเรือเชิง พาณิชย์	12. ปรับปรุงพื้นที่บริเวณ ท่าเรือและบริเวณใกล้เคียง	เพื่อให้ท่าเรือมีขีด ความสามารถใน การขนถ่ายสินค้า	22. การสร้างถนน เชื่อมต่อระหว่าง ท่าเรือกับ Business				10	EEC

			การขนส่งทางทะเล และการให้บริการ นักท่องเที่ยว	Area และพื้นที่หาด					
				23. การติดตั้งเสา ไฮแมสต์และนำ สายไฟลงดิน				10	กองทุน
				24. การปรับปรุง ภูมิทัศน์/พื้นที่ของ ทพส.-ทร. (ลาดยาง)				30	EEC
		13. โครงการพัฒนา หาดนางรำ และหาด นางรอง	เพื่อให้ท่าเรือมีขีด ความสามารถใน การขนถ่ายสินค้า การขนส่งทางทะเล และการให้บริการ นักท่องเที่ยว	25. การพัฒนา สิ่งอำนวยความสะดวก สะดวก (ห้องน้ำ) และการบำบัดน้ำเสีย บริเวณหาด				5	กองทุน

แผนปฏิบัติการประจำปีบัญชี 2564 – 2566 ทพส.-ทร. (ระยะ 3 ปี)

ลำดับที่	แผนงาน	โครงการ	วัตถุประสงค์	กิจกรรม	ระยะเวลา			งป. (ล้านบาท)	แหล่ง งป.
					64	65	66		

								บาท)	
3	แผนงานการพัฒนาการบริหารจัดการองค์กร	14. พัฒนาระบบบริหารจัดการที่มีมาตรฐานสากล	พัฒนาระบบบริหารจัดการที่มีมาตรฐานสากล (Standardize) เพื่อสร้างคุณค่าให้แก่ผู้รับบริการและผู้มีส่วนได้ส่วนเสียทุกกลุ่มอย่างต่อเนื่อง (ISO 9001, ISO 14001)	26. พัฒนาระบบบริหารจัดการที่มีมาตรฐานสากล (Standardize) เพื่อสร้างคุณค่าให้แก่ผู้รับบริการและผู้มีส่วนได้ส่วนเสียทุกกลุ่มอย่างต่อเนื่อง (ISO 9001, ISO 14001)				-	-
				27. พัฒนาเครือข่ายความร่วมมือในการรับฟังความคิดเห็นผู้รับบริการและผู้มีส่วนได้ส่วนเสียทุกกลุ่มเพื่อนำมาปรับปรุงคุณภาพในการให้บริการอย่างต่อเนื่อง				-	-

แผนปฏิบัติการประจำปีบัญชี 2564 – 2566 ทพส.-ทร. (ระยะ 3 ปี)

ลำดับที่	แผนงาน	โครงการ	วัตถุประสงค์	กิจกรรม	ระยะเวลา			งป. (ล้านบาท)	แหล่ง งป.
					64	65	66		
3	แผนงานการพัฒนาการบริหารจัดการองค์กร	15. พัฒนาระบบการบริหารจัดการทรัพยากรบุคคลในด้านการบริหารจัดการท่าเรือให้เป็นมืออาชีพ	พัฒนาทรัพยากรบุคคลให้มีขีดสมรรถนะ (Competency) ตามตำแหน่งงานเพื่อสร้างความเป็นมืออาชีพในการให้บริการ	28. พัฒนาทรัพยากรบุคคลในด้านการบริหารจัดการท่าเรือ และการควบคุมการจราจรทางทะเล				-	-
				29. พัฒนาทรัพยากรบุคคลในด้านการบริหารจัดการท่าเรือ การรักษาความปลอดภัยเขตท่าเรือ ตามมาตรฐาน ISPS Code				-	-
				30. พัฒนาทรัพยากรบุคคลให้มีขีดสมรรถนะ				-	-

				(Competency) ต ำ ม ต ำ แหน่งงานเพื่อสร ำ ง ควมเป็นมีออาชีพ ในการให้บริกร					
--	--	--	--	---	--	--	--	--	--

แผนปฏิบัติการประจำปีบัญชี 2564 - 2566 ทพส.-ทร. (ระยะ 3 ปี)

ลำดับที่	แผนงาน	โครงการ	วัตถุประสงค์	กิจกรรม	ระยะเวลา			งป. (ล้านบาท)	แหล่ง งป.
					64	65	66		
3	แผนงานการพัฒนาการบริหารจัดการองค์กร	16. พัฒนาระบบบริหารจัดการท่าเรือให้มีมาตรฐาน	จัดกิจกรรมบรรยาย/สัมมนา/เวทีแลกเปลี่ยนเรียนรู้เรื่อง PMQA ให้คณะกรรมการที่เกี่ยวข้อง/กำลังพลที่รับผิดชอบแผนกลยุทธ์ แผนปฏิบัติราชการในทุกระดับ อย่างต่อเนื่อง	31. จัดกิจกรรมบรรยายและสัมมนาคณะกรรมการที่เกี่ยวข้องกับการประเมินตนเอง และการจัดทำแผนพัฒนาองค์กร				-	-
				3๒. พัฒนาระบบสร้างคุณค่าของกระบวนการหลัก				-	-

				และ กระบวน สนับสนุนเพื่อให้ได้ ผลผลิตที่มีคุณค่า สำหรับผู้รับบริการ/ ผู้มีส่วนได้ส่วนเสีย					
--	--	--	--	---	--	--	--	--	--

แผนปฏิบัติการประจำปีบัญชี 2564 – 2566 ทพส.-ทร. (ระยะ 3 ปี)

ลำดับที่	แผนงาน	โครงการ	วัตถุประสงค์	กิจกรรม	ระยะเวลา			งป. (ล้านบาท)	แหล่ง งป.
					64	65	66		
3	แผนงานการพัฒนาการบริหารจัดการองค์กร	16. พัฒนาระบบบริหารจัดการ ทำเรื่องให้มีมาตรฐาน	จัดกิจกรรมบรรยาย/สัมมนา/เวทีแลกเปลี่ยนเรียนรู้ เรื่อง PMQA ให้คณะกรรมการที่เกี่ยวข้อง/กำลังพลที่รับผิดชอบแผนกลยุทธ์ แผนปฏิบัติราชการในทุก ระดับ อย่างต่อเนื่อง	3๓. สนับสนุนการวัดและวิเคราะห์เพื่อประเมินผลการบรรลุเป้าประสงค์เชิงยุทธศาสตร์ ทั้ง ๔ มิติ และประเมินผลการดำเนินการตามแผนพัฒนาองค์กร				-	-

				3๔. จัดกิจกรรม บรรยาย/สัมมนา/ เวที แลกเปลี่ยน เรียนรู้เรื่อง PMQA ให้คณะกรรมการที่ เกี่ยวข้อง/กำลังพลที่ รับผิดชอบแผนกล ยุทธ์ แผนปฏิบัติ ราชการในทุกระดับ อย่างต่อเนื่อง				-	-

แผนปฏิบัติการประจำปีบัญชี 2564 – 2566 ทพส.-ทร. (ระยะ 3 ปี)

ลำดับที่	แผนงาน	โครงการ	วัตถุประสงค์	กิจกรรม	ระยะเวลา			งป. (ล้านบาท)	แหล่ง งป.
					64	65	66		
3	แผนงานการพัฒนาการ บริหารจัดการองค์กร	17. Smart Port	พัฒนาระบบการบริหาร จัดการ และระบบ IT ใน การรับทราบความ ต้องการและข้อร้องเรียน	3๕. พัฒนาระบบการ บริหารจัดการและ ระบบ IT ในการ รับทราบความ				-	-

			<p>โดยใช้ IT และนำข้อมูลดังกล่าวมาทบทวนแผนยุทธศาสตร์อย่างต่อเนื่อง</p>	<p>ต้องการและข้อร้องเรียน โดยใช้ IT และนำข้อมูลดังกล่าวมาทบทวนแผนยุทธศาสตร์อย่างต่อเนื่อง</p>					
				<p>3๖. พัฒนาระบบข้อมูลสารสนเทศผ่านระบบ IT ในการสนับสนุนการบริหารจัดการทุกระดับชั้นและสนับสนุนการประเมินผลตามแผนพัฒนาองค์กร</p>				-	-